

I. POZIOM , STOPA I DYNAMIKA BEZROBOCIA

W dniu 30 czerwca 2008r. w powiecie myśliborskim zarejestrowane były 3.063 osoby bezrobotne, w tym 1.909 kobiet.

W I półroczu br. liczba bezrobotnych zmniejszyła się o 538 osób, tzn. że liczba rejestrowanego bezrobocia zmniejszyła się o 14,9%.

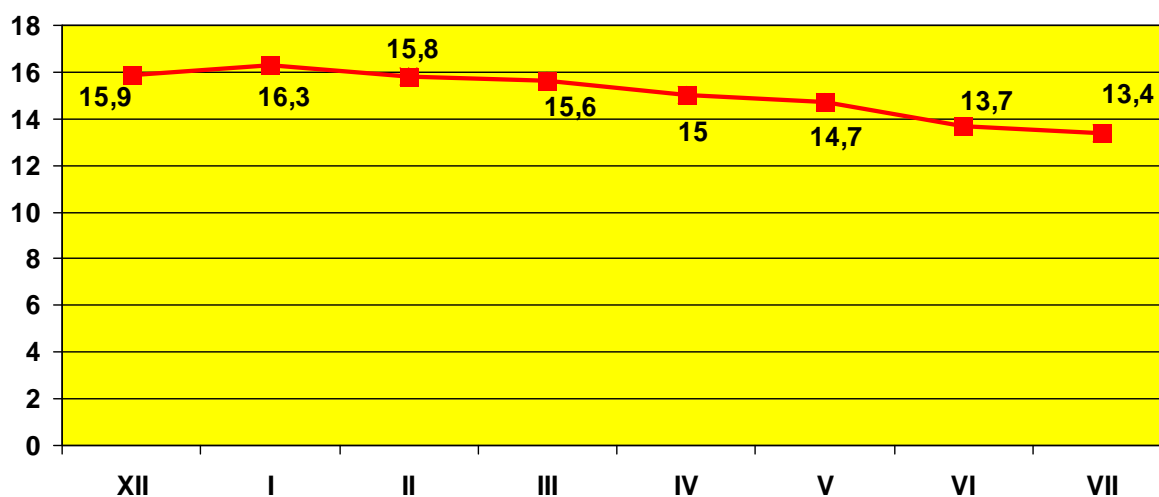
Stopa bezrobocia wyniosła 13,8% i była niższa o 2,1% w porównania do końca 2007r.

Stopa bezrobocia w województwie zachodniopomorskim wyniosła 13,4 i była niższa o 3,2% w porównaniu do końca 2007r.

Stopa bezrobocia w I półroczu 2008r.

XII 2007r.	I 2008r.	II 2008r.	III 2008r.	IV 2008r.	V 2008r.	VI 2008r.	VI 2008r.
15,9%	16,3%	15,8%	15,6%	15,0%	14,7%	13,7%	13,4%

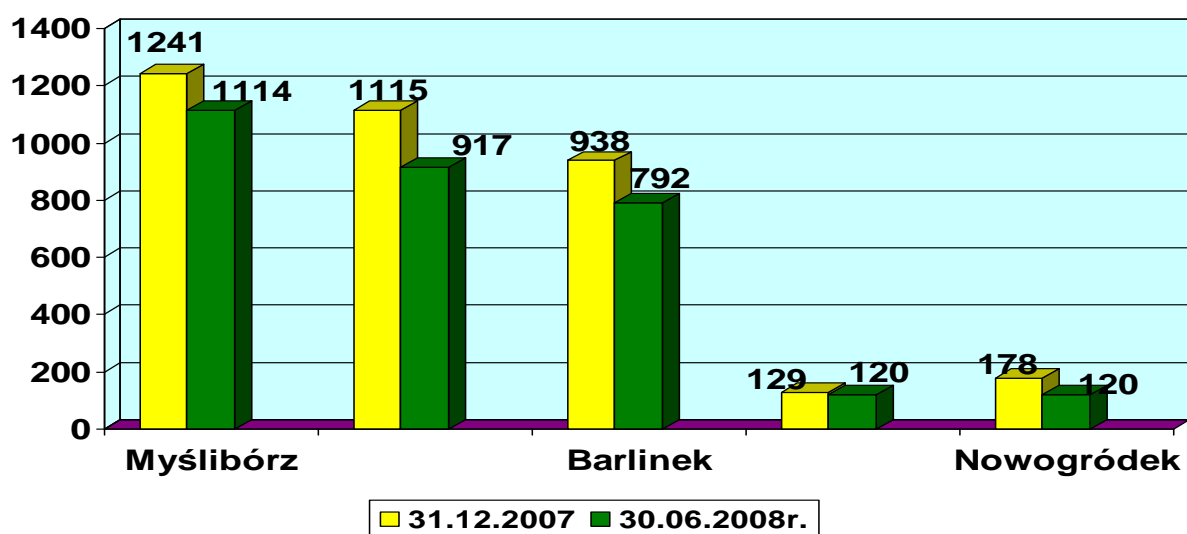
STOPA BRZROBOCIA W I PÓŁROCZU 2008r..



Liczba bezrobotnych w poszczególnych gminach powiatu myśliborskiego

Gmina	Liczba bezrobotnych 31.12.2007r.	Liczba bezrobotnych 30.06.2008r.	Spadek liczby zarejestrow. 31.12.2007 / 30.06.2008	Liczba bezrobotnych 31.08.2008r.	Spadek/wzrost liczby zarejestrow. 31.12.2007 / 31.08.2008
MiG Myślibórz	1.241	1.114	- 127	1.011	-230
MiG Dębno	1.115	917	- 198	809	- 306
MiG Barlinek	938	792	- 146	701	- 237
Gmina Boleszkowice	129	120	- 9	98	- 22
Gmina Nowogródek	178	120	- 58	121	+ 1
Ogółem	3.601	3.063	- 538	2.740	- 861

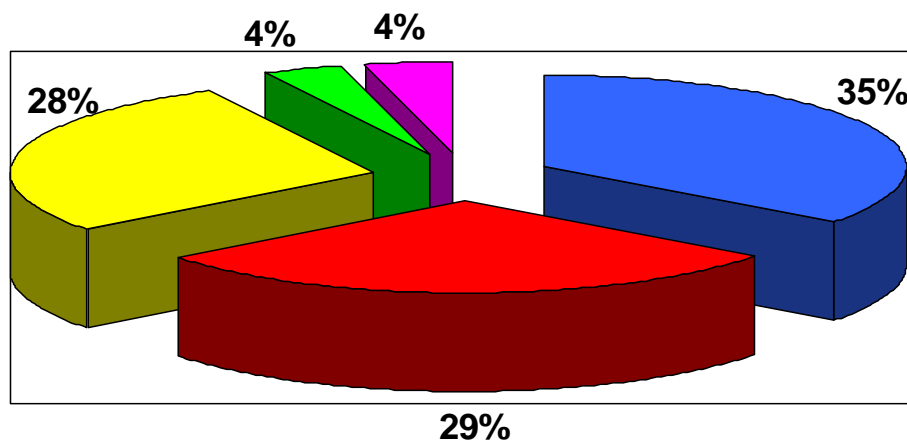
ZAREJESTROWANI BEZROBOTNI



W I półroczu 2008r. nastąpił spadek liczby zarejestrowanych bezrobotnych o 14,9% w porównaniu do końca 2007r. (22,6% w 2007r.) i w poszczególnych gminach powiatu kształtował się następująco:

- Myślibórz - 10,2%
- Dębno - 17,7%
- Barlinek - 15,5%
- Boleszkowice - 6,9%
- Nowogródek - 32,5%.

PROCENTOWY UDZIAŁ BEZROBOTNYCH W POSZCZEGÓLNYCH GMINACH POWIATU MYŚLIBORSKIEGO



■ Myślibórz ■ Dębno ■ Barlinek ■ Boleszkowice ■ Nowogródek

Z powyższego wykresu wynika, że udział bezrobotnych zamieszkałych w gminie Myślibórz jest największy i utrzymuje się na prawie niezmiennym poziomie (34% w 2007r.). Także w gminie Boleszkowice udział bezrobotnych

pozostał bez zmian. W pozostałych gminach powiatu myśliborskiego udział rejestrowanego bezrobocia ulega zmniejszeniu.

Zarejestrowani i wyrejestrowani bezrobotni w I półroczu 2008r.

miesiąc	Liczba bezrobotnych	zarejestrowani	wyrejestrowani	Wyrejestrowani z powodu		
				podjęcia pracy	Utrata gotowości do pracy	innego
I	3.718	582	465	158	88	219
II	3.620	382	480	203	87	190
III	3.555	353	418	208	98	112
IV	3.406	345	494	252	105	137
V	3.337	361	430	167	105	158
VI	3.063	402	676	257	147	272
Ogółem		2.425	2.963	1.245	630	1.088

Analizując powyższe zestawienie stwierdzić należy, że w analogicznym okresie roku ubiegłego liczba noworejestrujących się była wyższa o 439 osób, ale także o 913 osób więcej zostało wyrejestrowanych. Zdecydowanie wyższa była liczba osób tracących status bezrobotnego w uwagi na brak gotowości do podjęcia pracy (1.149). Zmniejszenie fluktuacji osób bezrobotnych świadczy o pewnej stabilizacji lokalnego rynku pracy i w przypadku utrzymania wzrostu gospodarczego w skali makro, przewidywać można, że liczba osób bezrobotnych w naszym powiecie oscylować będzie w granicach od 2500 do 3000 osób.

II. BEZROBOTNE KOBIETY

Wg. stanu na dzień 30 czerwca br. zarejestrowanych było 1.909 kobiet, stanowi 62,3% ogółu zarejestrowanych. Odsetek ten zmniejszył się o 1,6%.

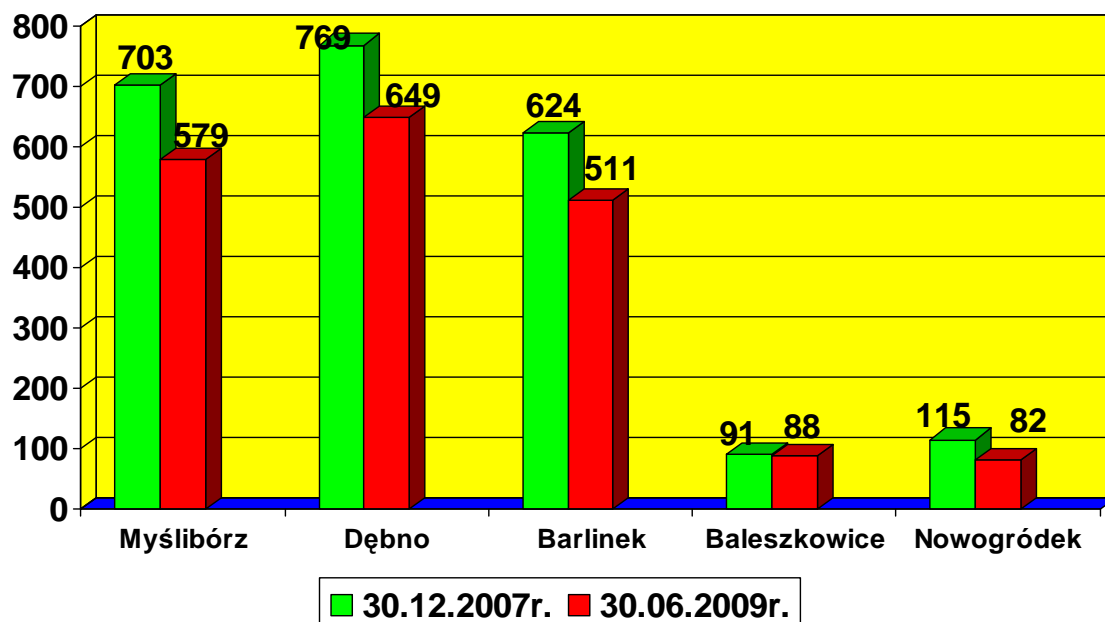
83,6 % zarejestrowanych kobiet nie posiada prawa do zasiłku dla bezrobotnych i odsetek ten zmniejszył się o 2,4%. Z ogólnej liczby zarejestrowanych kobiet 45,1% zamieszkuje na wsi i także ten odsetek uległ zmniejszeniu (o 1,5%).

Na uwagę zasługuje znaczny wzrost odsetka kobiet samotnie wychowujących dzieci do 26,8% (w końcu grudnia 2007r. – 14%), co świadczy o tym, że osoby te znacznie trudniej radzą sobie na rynku pracy i wymagają zdecydowanie większego wsparcia, szczególnie w zakresie zabezpieczenia i zwrotu kosztów opieki nad dzieckiem a także zmiany lub uzyskania kwalifikacji zawodowych.

Liczba bezrobotnych kobiet

Gmina	Liczba bezrobotnych kobiet na dzień 30.06.2008r.			Liczba kobiet na dzień 31.12.2007r. spadek 30.06.2008 31.12.2007	
	ogółem	bez zasiłku	% do ogółu		
Myślibórz	579	490	51,9	703	- 124
Dębno	649	540	70,8	769	- 120
Barlinek	511	419	64,5	624	- 113
Boleszkowice	88	81	73,3	91	- 3
Nowogródek	82	66	68,3	115	- 33
Ogółem	1.909	1.596	62,3	2.302	- 393

BEZROBOTNE KOBIETY W DNIU 30.06.2008r. i 31.12.2007r.



III. BEZROBOTNI Z PRAWEM I BEZ PRAWA DO ZASIŁKU

W końcu I półrocza br. spośród ogółu zarejestrowanych bezrobotnych prawo do zasiłku posiadały 604 osoby, co stanowi 21,2 %. Wskaźnik ten wzrósł o 3,6% w porównaniu do końca ubiegłego roku.

Bezrobotni z prawem do zasiłku w poszczególnych gminach powiatu myśliborskiego

Gmina	Liczba osób 30.06.2008r.	% do ogółu bezrobotnych	Liczba osób 31.12.2007r.	Wzrost/spadek 30.06.2008r. 31.12.2007r.
Myślibórz	201	18,0	205	- 4
Dębno	200	21,8	218	- 18
Barlinek	159	20,0	153	+ 6
Boleszkowice	18	15,0	25	- 7
Nowogródek	26	21,6	34	- 8
Ogółem	604	21,2	635	- 31

Bezrobotni bez prawa do zasiłku dla bezrobotnych

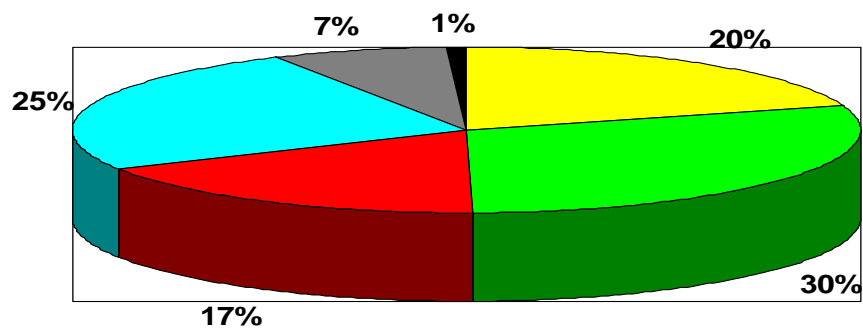
Gmina	Liczba osób 30.06.2008r.	% do ogółu bezrobotnych	Liczba osób 31.12.2007r.	Spadek 30.06.2008r. 31.12.2007r.
Myślibórz	913	81,9	1.036	- 123
Dębno	717	78,2	897	- 180
Barlinek	633	79,9	785	- 152
Boleszkowice	102	85,0	104	- 2
Nowogródek	94	78,3	144	- 50
Ogółem	2.459	80,2	2.966	- 507

IV. STRUKTURA BEZROBOTNYCH WEDŁUG: POZIOMU WYKSZTAŁCENIA, WIEKU, CZASU POZOSTAWANIA BEZ PRACY ORAZ STAŻU PRACY.

Strukturę zarejestrowanych bezrobotnych według : poziomu wykształcenia, wieku, czasu pozostawanie bez pracy oraz stażu pracy według stanu na dzień 30.06.2008 r. przedstawia poniższa tabela

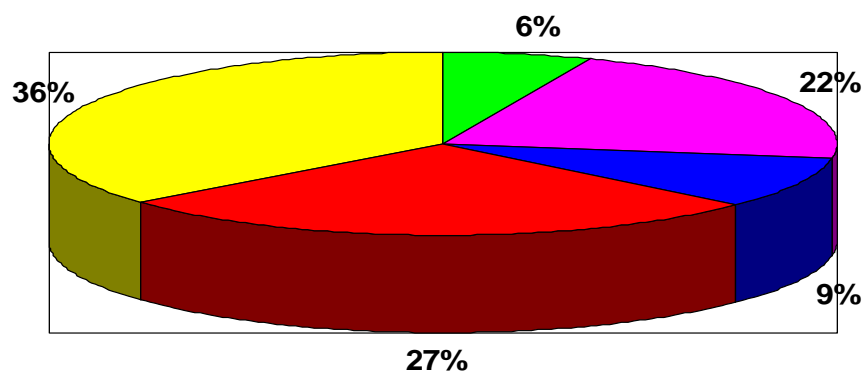
Wyszczególnienie		Liczba bezrobotnych ogółem	wg czasu pozostawania bez pracy w miesiącach					
			do 1	1-3	3-6	6-12	12-24	pow. 24
Wiek	18-24	620	1590	104	102	168	55	32
	25-34	901	83	133	143	236	165	141
	35-44	532	38	72	93	121	84	124
	45-54	761	42	61	127	173	127	231
	55-59	219	19	26	32	40	29	73
	60-64 lata	30	1	1	3	9	6	10
Wykształcenie	wyższe	185	32	31	25	49	23	25
	polic. i śr. zawodowe	656	90	67	92	153	112	142
	średnie ogólnokształc.	301	66	41	41	79	42	32
	zasadnicze zawodowe	828	61	121	147	201	128	170
	gimnazjalne i poniżej	1093	93	137	195	265	161	242
Staż pracy ogółem	do 1 roku	348	45	52	49	76	54	72
	1-5	719	76	116	137	162	113	115
	5-10	406	30	59	66	105	54	92
	10-20	482	35	45	79	106	80	137
	20-30	342	26	31	58	80	59	88
	30 lat i więcej	101	12	16	33	22	10	8
	bez stażu	665	118	78	78	196	96	99
Ogółem	3063	342	397	500	747	466	611	

BEZROBOTNI WEDŁUG WIEKU



■ 18-24 lata
 ■ 25-34 lata
 ■ 35-44 lata
 ■ 45-54 lata
 ■ 55-59 lat
 ■ 60-64 lata

BEZROBOTNI WEDŁUG WYKSZTAŁCENIA



■ wyższe
 ■ policealne i średnie zaw.
 ■ średnie ogólnokszt.
 ■ zasadnicze zawodowe
 ■ gimnazjalne i onżej

STRUKTURA BEZROBOTNYCH BĘDĄCYCH W SZCZEGÓLNEJ SYTUACJI NA RYNKU PRACY WEDŁUG: POZIOMU WYKSZTAŁCENIA, WIEKU, CZASU POZOSTAWANIA BEZ PRACY ORAZ STAŻU PRACY.

Wyszczególnienie		Liczba bezrobotnych razem	Będący w szczególnej sytuacji na rynku pracy									
			do 25 roku życia	długo-trwale pow. 50 roku życia	kwali-fikacji za-wodo-	do-świadc zenia za-wodow	wy-kształc enia średnie	le wycho wujący dzieck	o do obdyci u kary wię-zienia nie	podjęli pracę	o - spraw	
Czas pozostawania bez pracy w miesiącach	Do 1	342	159	58	41	91	149	154	29	6	9	
	1-3	397	104	68	59	105	100	258	62	10	13	
	3-6	500	102	112	103	146	98	342	67	12	12	
	6-12	747	168	297	131	211	225	466	117	9	31	
	12-24	466	55	449	94	140	116	289	106	7	22	
	Pow. 24	611	32	578	234	169	114	412	79	4	33	
Wiek	18-24	620	620	186	-	230	427	269	116	3	14	
	25-34	901	-	433	-	171	246	489	207	15	13	
	35-44	532	-	308	-	141	65	395	91	7	19	
	45-54	761	-	484	-	226	48	565	42	20	58	
	55-59	219	-	129	-	83	14	179	2	3	14	
	60-64 lata	30	-	22	-	11	2	24	2	0	2	
Wykształceni e	wyższe	185	36	62	14	-	78	-	19	0	0	
	polic. i śr. zawodowe	656	144	326	115	-	173	-	80	2	20	
	średnie ogólnokształc.	301	171	113	33	192	166	-	45	0	7	
	zasadnicze zawodowe	828	116	441	153	-	107	828	131	15	34	
	gimnazjalne i poniżej	1093	153	620	347	670	278	1093	185	31	59	
Staż pracy ogółem	do 1 roku	348	105	198	30	116	137	205	61	12	14	
	1-5	719	156	331	36	143	-	448	152	18	15	
	5-10	406	5	220	47	82	-	288	67	6	14	
	10-20	482	0	293	179	107	-	340	41	5	26	
	20-30	342	0	183	237	81	-	239	11	5	30	
	30 lat i więcej	101	0	26	96	29	-	78	1	1	3	
	bez stażu	665	354	311	37	304	665	323	127	1	18	
	ogółem	3063	620	1562	662	862	802	1921	460	48	120	

V . BEZROBOTNI NIEPEŁNOSPRAWNI

W powiecie myśliborskim w okresie od 01.01.2008 do 30.06.2008 wszystkich osób niepełnosprawnych zarejestrowanych w Powiatowym Urzędzie Pracy jako osoby bezrobotne jest 124, w tym:

PUP Myślibórz – 51 osób;
POBiPP Barlinek – 27 osób;
POBiPP Dębno – 46 osób.

W tej grupie jest 19 osób w wieku do 25 roku życia i 53 osoby w wieku powyżej 50 roku życia.

Wszystkie osoby niepełnosprawne zostały objęte usługami z zakresu poradnictwa zawodowego i pośrednictwa pracy:

- poradą indywidualną zostało objętych 124 osoby.
- poradą grupową objętych zostało 8 osób.
- zajęcia w Klubie Pracy odbyło 19 osób.
- oferty pracy zostały przedstawione 92 osobom.

Wśród grupy osób z orzeczeniem o niepełnosprawności w ramach przygotowania zawodowego w I półroczu 2008 roku zostały skierowane 2 osoby, na staż skierowano 5 osób, ponad to na szkolenie indywidualne w celu podwyższenia kwalifikacji zawodowych zostały skierowane 3 osoby i 1 osoba jest na pracach społecznie użytecznych.

Wyżej wymienione osoby bezrobotne niepełnosprawne w większości mają problem z uzyskaniem zatrudnienia ze względu na brak wykształcenia lub wiek życia. Ponad to grupa osób zamieszkująca tereny wiejskie również pomimo chęci podjęcia zatrudnienia spotyka się z trudnością związaną z brakiem dojazdu. Osoby bezrobotne niepełnosprawne zainteresowane są głównie podjęciem zatrudnienia w zawodzie:

- stróż-dozorca,
- pomoc kuchenna,
- sprzątanie,
- opiekun osób starszych.

Kolejne działania planowane pod kątem osób bezrobotnych niepełnosprawnych zostały zaplanowane na miesiąc wrzesień, są to porady indywidualne mające na celu skierowanie 15 osób na szkolenie grupowe z zakresu nabywania umiejętności poszukiwania i uzyskiwania zatrudnienia.

Osoby poszukujące pracy niepełnosprawne to głównie grupa powyżej 50 roku życia. Podczas rejestracji osoby te często oświadczały, iż rejestrują się w PUP w celu otrzymania zaświadczenia do PCPR bądź do OPS..

KOBIETY BEROBOTNE NIEPEŁNOSPRAWNE

	Ogółem	Stopień niepełnosprawności			Wiek		Zarej. pow. 12 m-cy	Wykształcenie						Miejsce zamieszkania		Osoby z prawem do zasiłku
		Lekki Razem osób	Umiark.- Razem osób	Znaczny- Razem osób	Do 25 lat	Pow. 50 lat		Podst. razem osób	Gim. razem osób	Zaw. razem osób	Śred. razem osób	Polic. razem osób	Wyższe razem osób	Miasto razem osób	Wieś razem osób	
MYŚLIBÓRZ	24	12	12	----	3	11	13	13	1	7	2	1	-----	10	14	6 osób
BARLINEK	13	3	10	----	2	8	4	4	-----	5	3	1	-----	9	4	4 osoby oraz 1-STAZ- Paszport do zatrudnienia, 1 – PSU
DEBNO	23	16	7	-----	4	11	13	5	1	6	8	2	1	18	5	3osoby oraz 2-STAZ- Kapitał Ludzki

MĘŻCZYŹNI BEZROBOTNI NIEPEŁNOSPRAWNI

	Ogółem	Stopień niepełnosprawności			Wiek		Zarej. pow. 12 m-cy	Wykształcenie						Miejsce zamieszkania		Osoby z prawem do zasiłku
		Lekki razem osób	Umiark. razem osób	Znaczny razem osób	Do 25 lat	Pow. 50 lat		Podst. razem osób	Gim. razem osób	Zaw. razem osób	Śred. razem osób	Polic. razem osób	Wyższe razem osób	Miasto razem osób	Wieś razem osób	
MYŚLIBÓRZ	27	14	12	1	2	11	18	9	1	11	5	1	-----	16	11	3 osoby oraz 3 – szkolenia- Kapitał Ludzki 2 – PZ-Kapitał Ludzki, Fundusz Pracy
BARLINEK	14	8	6	-----	1	6	6	7	1	5	1	----	----	9	5	3 osoby
DEBNO	23	16	7	-----	5	6	13	12	----	3	8	----	----	9	14	2 osoby oraz 2-STAZ -Kapitał Ludzki, Fundusz Pracy

**KOBIETY POSZUKUJĄCE
NIEPEŁNOSPRAWNE**

	Ogółem	Stopień niepełnosprawności				Wiek		Zarej. pow. 12 m-cy	Wykształcenie						Miejsce zamieszkania	
		lekki	Umiark.	znaczny	II grupa	Do 25 lat	Pow. 50 lat		Podst.	Gim.	Zaw.	Śred.	Polic.	Wyższe	Miasto	Wieś
MYŚLIBÓRZ	8	3	2	--	3	---	7	4	4	---	2	2	---	----	4	4
BARLINEK	2	2	---	--	---	---	---	1	---	1	---	---	---	1	2	---
DEBNO	4	---	3	1	---	---	2	3	---	---	3	---	----	1	3	1

MĘŻCZYŹNI POSZUKUJĄCY PRACY

	Ogółem	Stopień niepełnosprawności						Wiek		Zarej. pow. 12 m-cy	Wykształcenie						Miejsce zamieszkania	
		lekki	Umiark.	znaczny	I grupa	II grupa	III grupa	Do 25 lat	Pow. 50 lat		Podst.	Gim.	Zaw.	Śred.	Polic.	Wyższe	Miasto	Wieś
MYŚLIBÓRZ	17	2	6	3	--	4	2	2	8	9	3	---	7	5	---	2	11	6
BARLINEK	2	---	1	1	--	---	1	1	---	1	---	---	1	---	---	1	1	1
DĘBNO	8	---	3	1	1	1	2	---	2	5	2	---	---	5	---	1	6	2

W ramach rehabilitacji zawodowej osób niepełnosprawnych Powiatowy Urząd Pracy w roku bieżącym dysponował kwotą 52.436,00 zł .

Kwota powyższa pozwoliła na zorganizowanie w I półroczu br. 2 miejsc stażu dla osób niepełnosprawnych i zwrot kosztów dojazdu na staż dla jednej osoby oraz zwrot kosztów dojazdu dla osoby niepełnosprawnej, która podjęła zatrudnienie.

Aktualnie staż odbywają 4 osoby niepełnosprawne, a ich stypendia finansowane są ze środków PFRON. Jednemu ze stażystów nadal zwracane są koszty dojazdu na staż oraz kontynuowana jest refundacja kosztów dojazdu do pracy niepełnosprawnemu, który podjął zatrudnienie.

Kwota środków PFRON zaangażowana w ramach realizacji instrumentów rynku pracy wynosi 31.874,00 zł.

W miesiącu sierpniu br. w Powiatowym Urzędzie Pracy został złożony wniosek osoby niepełnosprawnej o przyznanie środków na podjęcie działalności gospodarczej, w związku czym niezwłocznie wystąpiono do Powiatowego Centrum Pomocy Rodzinie o przygotowanie zmiany do uchwały Rady Powiatu w zakresie przesunięcia środków PFRON w ramach rehabilitacji zawodowej o kwotę 19.850,00 zł.

W przypadku dokonania wnioskowanej zmiany środki PFRON przyznane na aktywizację zawodową osób niepełnosprawnych w 2008r. zostaną w całości wykorzystane.

VI. POŚREDNICTWO PRACY

Analizę ofert pracy zgłoszonych do Powiatowego Urzędu Pracy w Myśliborzu za 6 miesięcy 2008r. dokonano w oparciu o klasyfikację zawodów i specjalności.

Od 01.01.2008r. do 31.05.2008r. do PUP w Myśliborzu wpłynęło

1.618 ofert pracy, przy czym :

- w styczniu wpłynęło **272** oferty pracy,
- w lutym wpłynęło **231** ofert pracy,
- w marcu wpłynęło **276** ofert pracy,
- w kwietniu wpłynęło **313** ofert pracy,
- w maju wpłynęło **341** ofert pracy
- w czerwcu wpłynęły **383** oferty pracy

Największą liczbą ofert w badanym okresie dysponował Punkt w Dębnie – **712**, PUP w Myśliborzu – **603** ofert pracy, a Punkt w Barlinku - **501** ofert pracy.

Liczbę ofert w rozbiciu na poszczególne agendy PUP i miesiące przedstawia poniższa tabela :

<u>AGENDA</u>	I	II	III	IV	V	VI	OGÓŁEM
Myślibórz	117	84	79	70	129	124	603
Punkt Dębno	101	47	154	147	107	156	712
Punkt Barlinek	54	100	43	96	105	103	501
Ogółem	272	231	276	313	341	383	1.816

W ramach zgłoszonych 1.816 ofert pracy zorganizowano 582 stanowiska pracy subsydiowanej w ramach staży, przygotowań zawodowych, prac społecznie użytecznych, prac interwencyjnych i robót publicznych

W badanym okresie sześciu miesięcy tego roku na terenie powiatu myśliborskiego zgłoszonych zostało najwięcej ofert pracy w następujących zawodach: ślusarz, szlifierz, kowal, spawacz, sprzedawca, szwaczka, stolarz, pracownik linii produkcyjnej, mechanik maszyn i urządzeń przemysłowych, rozbieracz – wykrawacz, kierowca C+ E, nauczyciele różnych przedmiotów.

Analizując problemy związane z realizacją powyższych ofert można stwierdzić przede wszystkim, że sytuacja w poszczególnych gminach powiatu jest diametralnie zróżnicowana. Barlinecki rynek pracy najczęściej potrzebuje pracowników w sektorze przemysłu metalurgicznego, drzewnego, jednakże bezrobotni z tego terenu nie mają wystarczających kwalifikacji lub nie poszukują tego rodzaju pracy.

Na terenie gminy Dębno duże potrzeby kadrowe ma przemysł drzewny – zarówno jeśli chodzi o wykwalifikowanych stolarzy, jak i mechaników maszyn przemysłowych. Osoby zarejestrowane najczęściej pracowały u tych pracodawców i odmawiają przyjęcia ofert ponieważ pracodawcy Ci nie spełniają ich oczekiwań. Natomiast niewykwalifikowani bezrobotni, czy bez uprawnień nie mają szansy na uzyskanie pracy w tych firmach. Jeśli zaś chodzi

o kierowców z tamtego obszaru – poszukują oni pracy w transporcie krajowym, a oferty zgłaszane dotyczą zazwyczaj transportu międzynarodowego.

Myśluborski rynek pracy charakteryzuje się przede wszystkim popytem na szwaczki i pracowników przy prostych pracach na liniach produkcyjnych. Jednakże bardzo często napotyka się na wiele barier: problemy z dojazdem do miejsca pracy, bariery psychologiczne wśród bezrobotnych w zakresie wykazania się mobilnością na rynku pracy.

Problem poszukiwanych szwaczek - szwaczki zarejestrowane w tutejszym urzędzie najczęściej mają bardzo długą przerwę w zawodzie i nie spełniają wymogów pracodawców, ale najczęściej nie chcą wykonywać tego zawodu. Z analizy tej grupy zawodowej wynika, iż nie chcą być przeszkolone celem powrotu na rynek pracy.

W ostatnim okresie zauważa się wzrost zgłaszanych ofert pracy w zawodach nauczycielskich, pod potrzeby nowego roku szkolnego. Jak na razie brakuje kandydatów poszukujących pracy w tym sektorze, będących bezrobotnymi zarejestrowanymi w urzędzie pracy i gotowymi do zatrudnienia.

Służby pośrednictwa pracy intensywnie realizują zadania, przestrzegając obowiązujących standardów usług rynku pracy.

W wyniku działań pośredników pracy, w okresie I półrocza 2008r., w zakresie realizacji zgłaszanych ofert pracy (1816) łącznie przedstawiono 8777 razy propozycje pracy zarejestrowanym bezrobotnym (taką ilość kontaktów z bezrobotnymi w celu przedstawienia propozycji pracy, stażu lub pz mamy odnotowaną w systemie elektronicznym i w aktach osobowych). Oznacza to, że na 1 ofertę pracy zgłoszoną w Urzędzie 4,8 razy przedstawiano propozycję pracy.

Przy tym należy zwrócić uwagę, że ww. ilość propozycji pracy przedstawiano znacznie mniejszej liczbowo populacji zarejestrowanych bezrobotnych.

W zakresie realizacji zgłaszanych ofert pracy służby pośrednictwa bardzo często napotykały na szereg barier ze strony osób bezrobotnych.

Analiza danych wykazuje, że w I półroczu br. wielu bezrobotnych utraciło status z tytułu:

- nie zgłoszenia się do urzędu w wyznaczonym terminie (najczęściej na wezwanie w sprawie propozycji pracy) - 614 osób,
- nieuzasadnionej odmowy przyjęcia propozycji pracy – 82 osoby,
- braku gotowości do podjęcia pracy - 18 osób,
- wyrejestrowania się na własną prośbę - 128 osób.

Powyższe dane pokazują, że wielu bezrobotnych rejestruje się dla innych korzyści niż chęć pozyskania zatrudnienia.

Nie wszyscy podejmują od razu ostateczną decyzję o wyrejestrowaniu. Wielu bezrobotnych co pewien czas kontaktuje się w pośrednictwie pracy,

przychodząc na wezwania, korzystają z propozycji pracy i w rozmowie z pracodawcami w różny sposób przedstawiają swoją sytuację, aby tylko nie być przyjętym. W tych okolicznościach większość pracodawców nierzetelnie rozlicza skierowania, dość ogólnie je opisując, np. „nie spełnia oczekiwań”, co w efekcie końcowym nie skutkuje w żaden sposób w zakresie stosowania konsekwencji wobec bezrobotnego.

Obecna populacja bezrobotnych, z perspektywy świadczenia usług dla pracodawców, stanowi szczególny rodzaj zasobów urzędu. Na „poziom „ tego szczególnego zasobu wpływa sytuacja na rynku pracy: w zależności od niej, zmienia się liczba bezrobotnych lub poszukujących pracy oraz cechy osób należących do tej populacji, przekładając się na ich „zdolność do bycia zatrudnionym”.

Coraz trudniej jest dobierać kandydatów dla pracodawców, ze względu na zmniejszenie się liczby osób bezrobotnych i poszukujących pracy, które nastąpiło na przestrzeni ostatnich dwóch lat, w tym zwłaszcza wyrejestrowywanie się, w związku ze znalezieniem pracy, przez osoby dysponujące kompetencjami poszukiwanymi przez pracodawców.

Nie spadł jednak popyt na pracowników. Wielu pracodawców nadal poszukuje pracowników, zwłaszcza w sektorach produkcyjnych i usługowych zgłaszając swoje zapotrzebowania do urzędu.

Zakres pomocy udzielanej pracodawcom jest jednak ograniczony min. ze względu na to, że wśród bezrobotnych i poszukujących pracy, przeważają osoby o niskich kwalifikacjach i niskiej mobilności zawodowej.

Często współpracujemy z pracodawcami łącząc usługę pośrednictwa pracy z usługą szkolenia lub formą aktywizacji zawodowej, przystosowując bezrobotnego zawodowo do konkretnego stanowiska pracy. Działania te są często bardzo czasochłonne, gdyż samo wyselekcjonowanie bezrobotnych jako potencjalnych kandydatów i przeprowadzenie rekrutacji trwa dłuższy czas, ze względu na ich niską mobilność.

Obecny trend spowodował, że w zakresie realizacji usług pośrednictwa pracy wypracowano (w oparciu o obowiązujące standardy) nowe sposoby współpracy z pracodawcą. W zakresie doboru kandydatów dla pracodawcy odpowiadają pośrednicy pracy współpracując ściśle z doradcami zawodowymi.

Takie rozwiązanie usprawnia wymianę informacji, a w dłuższej perspektywie sprzyja lepszemu poznaniu potrzeb pracodawcy i ułatwia prowadzenie współpracy w sposób mniej sformalizowany.

Pośrednik pracy występuje już wyłącznie w roli promotora usług świadczonych przez inne komórki, m.in. doradcę i nie ograniczając dostępu pracodawców do pomocy udzielanej przez doradców, wspólnie z doradcą realizują usługę doboru kandydatów dla pracodawców.

Dzięki takiej organizacji pracy zorganizowaliśmy duże otwarte giełdy pracy dla :

-SE Bordnetze w Gorzowie Wlkp- z pośrednictwa skorzystało 216 osób,

-BAMA Polska w Gorzowie Wlkp- z pośrednictwa skorzystało

W miesiącu wrześniu realizowana będzie giełda pracy dla sieci handlowej INTERMARCH i ponownie dla SE Bordnetze oraz NEONET SA.

Ponadto w I półroczu opracowano ranking zawodów deficytowych i nadwyżkowych w powiecie myśliborskim. Raport opisowy rankingu stanowi załącznik do niniejszej informacji. Z uwagi na objętość materiałów źródłowych – nie załączono ich w raporcie, jednakże są do wglądu w Powiatowym Urzędzie Pracy.

VII. PORADNICTWO ZAWODOWE I KLUB PRACY

W pierwszym półroczu 2008 roku tj. od 01.01.2008r. do 30.06.2008r. w poradnictwie zawodowym przeprowadzono z **1154** osobami rozmowy doradcze, w tym:

Myślibórz – 783 osoby;
Barlinek – 127 osób;
Dębno – 244 osoby.

Informacji zawodowej udzielono - **681** osobom, w tym:

Myślibórz – 483 osób;
Barlinek – 60 osób;
Dębno – 138 osób.

Natomiast porad zawodowych - **473** osób, w tym:

Myślibórz – 300 osób;
Barlinek – 67 osób;
Dębno – 106 osób.

Zostały przeprowadzone zajęcia informacyjne grupowe dla osób do 25 roku życia:

Myślibórz – 129 osób;
Barlinek – 60 osób;
Dębno – 95 osób,

oraz w Dębnie dla osób po 50 roku życia – 59 osób.

Z POKL 6.1.3 zostało skierowanych:

- na staże: OGÓŁEM – **120 osób**
 - Myślibórz – 61 osób;
 - Barlinek – 19 osób;
 - Dębno – 40 osób
- na przygotowanie zawodowe: OGÓŁEM – **49 osób**

- Myślibórz – 15 osób;
- Barlinek – 29 osób;
- Dębno – 5 osób;

- na szkolenia: OGÓŁEM – **109 osób**

- Myślibórz – 48 osób
- Barlinek – 24 osoby
- Dębno – 37 osób

Z całego powiatu 10 osób otrzymało dotację na otwarcie własnej działalności gospodarczej.

Poza tym doradcy zawodowi przeprowadzili spotkania z uczniami klas III kończących naukę w szkołach średnich oraz w gimnazjach. I tak w:

- Zespole Szkół Ponadgimnazjalnych nr 2 w Myśliborzu – 85 osób;
- Zespole Szkół Ponadgimnazjalnych nr 3 w Myśliborzu – 87 osób;
- Zespole Szkół Ponadgimnazjalnych nr 1 w Dębnie – 83 osoby;
- Młodzieżowym Ośrodku Wychowawczym w Renicach – 24 osoby;
- 16-9 Środowiskowy Hufiec Pracy w Dębnie – 18 osób.

Przeprowadzono również zajęcia z osobami niepełnosprawnymi z Caritas Polska oddział w Gorzowie Wielkopolskim – 14 osób.

Udzielono informacji zawodowej indywidualnej na temat możliwości podjęcia robót publicznych na terenie Gminy Nowogródek Pomorski – 94 osoby.

Udzielono informacji zawodowej indywidualnej na temat możliwości podjęcia robót publicznych na terenie Gminy Myślibórz (119 osób).

Udzielono informacji zawodowej grupowej pod oferty pracy w zawodzie szwacz – 44 osoby.

Udzielono informacji zawodowej grupowej pod oferty pracy do firmy SE BORDNETZE w Gorzowie Wielkopolskim 216 osób.

Dobór osób na Prace Społecznie Użyteczne – 30 osób

Przeprowadzono dobór na prace interwencyjne do Nowogródka – 5 osób.

Przeprowadzono dobór do sklepu z odzieżą używaną – 5 osób.

Powiatowy Urząd Pracy w Myśliborzu przedstawia osobom bezrobotnym i poszukującym pracy zarejestrowanym w urzędzie, propozycję uczestnictwa w zajęciach aktywizacyjnych. Zajęcia te trwają w Klubie Pracy w Myśliborzu 4 godziny od 10:00 do 14:00 w każdy wtorek; w Klubie Pracy w Dębnie 3 godziny od 10:00 do 13:00 w każdy czwartek i w POBiPP w Barlinku 3 godziny w każdy poniedziałek.

Proponowane tematy zajęć aktywizacyjnych:

1. Specyfika lokalnego rynku pracy. Jak szukać by znaleźć pracę dla siebie.
2. Udana rozmowa kwalifikacyjna z elementami autoprezentacji.
3. Odkrywanie własnych umiejętności, możliwości i predyspozycji zawodowych oraz przygotowanie i opracowanie dokumentów aplikacyjnych.
4. Narodziny firmy – Jak rozpocząć działalność gospodarczą. Czy ja się do tego nadaję?

Dzięki zajęciom uczestnicy podnoszą wiarę w siebie, w swoje możliwości, zdobywają nowe umiejętności, co w efekcie prowadzi do pobudzenia ich aktywności i zwiększa szanse na rynku pracy.

W pierwszym półroczu 2008r. w Klubie Pracy w PUP w Myśliborzu i w POBiPP w Dębnie poprowadzono łącznie 34 zajęcia aktywizacyjne z podziałem:

- Klub Pracy w Myśliborzu – 22 zajęcia aktywizacyjne z czego 3 zajęcia poprowadzono w POBiPP w Barlinku;
- Klub Pracy w Dębnie- 12 zajęć aktywizacyjnych;

Propozycję uczestnictwa w zajęciach aktywizacyjnych przedstawiono łącznie 416 osobom z czego zgłosiło się do Klubu Pracy i uczestniczyło w zajęciach aktywizacyjnych 208 osób z podziałem:

- Klub Pracy w Myśliborzu –140 osób, z czego 11 osób uczestniczyło w zajęciach poprowadzonych w POBiPP w Barlinku;

- Klub Pracy w Dębnie- 68 osób;

Ponadto Klub Pracy w Myśliborzu to miejsce, gdzie oferowana jest również pomoc w aktywnym poszukiwaniu pracy w następujących formach:

- Porady indywidualne
- Możliwość skorzystania z komputera
- Możliwość skorzystania z Internetu
- Pomoc w pisaniu dokumentów aplikacyjnych

VIII. SZKOLENIA

W okresie od 01.01.2008 do 31.08.2008 zorganizowano **100 szkoleń indywidualnych** pod konkretne zatrudnienie i **5 szkoleń grupowych**.

Kierunki szkoleń grupowych: (w których uczestniczyło 169 osób)

- Kurs przedsiębiorczości, (2 szkolenia dla 5 grup w ramach dwóch programów: *Akcja Dotacja* (4 grupy dla 85 osób) i *Skorzystaj z oferty* (1 grupa dla 20 osób))
- Profesjonalny sprzedawca (*Paszport do zatrudnienia* dla 8 osób)
- Profesjonalny pracownik biura i sekretariatu (1 szkolenie dla 3 grup -47 osób *Paszport do zatrudnienia*)
- Tapicer (na wniosek DEPOL Sp. zoo w Dębnie w ramach programu *Szkolenie na Życzenie* 9 osób)

Główne kierunki szkoleń indywidualnych (dla 151 osób)

- Spawacz (metody MAG 135,136, TIG 141)
- Kurs prawo jazdy kat. C, C/E, D

- Operator maszyn do robót ziemnych (koparko- ładowarki, koparki jednonaczyniowe, ładowarki)
- Kurs dokształcający dla kierowców przewożących rzeczy lub osoby
- Przewóz materiałów niebezpiecznych ADR (w tym w cysternach)
- Kierowca – operator wózków jezdniowych z napędem silnikowym
- Kurs na instruktorów nauki jazdy
- Kursy na egzaminatorów dla kandydatów na prawo jazdy kat. B
- Rachunkowość podmiotów gospodarczych (szkolenie 7 –mio modułowe)
- Kurs kosmetyczny z wizażem i stylizacją paznokci
- Kurs masażu klasycznego (I i II stopień)

W okresie od 01.01.2008 do 31.08.2008r. skierowano na szkolenia 320 osób.

W omawianym okresie uczestniczyło w szkoleniach (łącznie z przechodzącymi z 2007r.) 335 osób.

**WYDATKOWANIE
ŚRODKÓW FUNDUSZU PRACY
NA REALIZACJĘ AKTYWNYCH FORM W 2008r.stan na 04.09.2008r.**

FORMA AKTYWIZACJI	LIMIT	Wydatki	Ogółem Środki zaangażowane z umów zawartych w 2007r i 2008r.	Łącznie wydatki i środki zaangażowane	+/-	LICZBA OSÓB SKIEROWANYCH w 2008r.	LICZBA OSÓB OBJĘTYCH w 2008r
SZKOLENIA	522.7	255.6	9.3	264.9	+257.8	184	199
PRACE INTERWENCYJNE	402.3	226.3	150.0	376.3	+26.0	51	145
ROBOTY PUBLICZNE	861.0	349.6	512.9	862.5	-1.5	129	129
STAŻE	1.610.2	758.2	737.8	1.496.0	+114.2	283	364
PRZYGOTOWANE ZAWODOWE	465.8	211.7	222.7	434.4	+31.4	82	102
DOTACJE	1.437.0	975.0	208.0	1.183.0	+254.0	92	92
PRACE SPOŁECZNIE UŻYTECZNE	89.0	37.9	47.7	85.6	+3.4	98	98
REFUNDACJA SKŁADKI ZUS	-	-	-	-	-	-	-
½ ETATU NA ZASADACH ROBÓT PUBLICZNYCH	-	-	-	-	-	-	-
DOJAZDY DO PRACY	165.4	62.4	31.0	93.4	+72.0	48	80
OGÓŁEM	5.553.4	2.876.7	1.919.4	4.796.1	+757.3	967	1209

LIMIT POKL - 2.042.6 tys. zł

LIMIT FP - 5.553.4 tys. zł środki zaangażowane =4.796.1tys. zł - pozostało = 757.3 tys. zł

Łącznie LIMIT - 7.596.0 tys. zł

GMINA	LICZBA BEZROBOTNYCH OBJĘTYCH AKTYWNYMI FORMAMI W 2008r. stan na 31.05.2008 r.											
	Staże		Przygotowanie zawodowe		Prace interwencyjne	Roboty publiczne	Szkolenia		Dotacje		Prace Społeczno-Użyteczne	R A Z E M
	Bezrobotni objęci aktywizacją w 2008r.		Bezrobotni objęci aktywizacją w 2008r.		Bezrobotni objęci aktywizacją w 2008r.	Bezrobotni objęci aktywizacją w 2008r.	Bezrobotni objęci aktywizacją w 2008r.		Bezrobotni objęci aktywizacją w 2008r.		Bezrobotni objęci aktywizacją w 2008r.	
Fundusz Pracy	EFS	Fundusz Pracy	EFS	Fundusz Pracy	Fundusz Pracy	Fundusz Pracy	EFS	Fundus z Pracy	EFS	Fundusz Pracy		
Myślibórz	101	60	37	14	34	20	40	37	11	1	23	378
Nowogród Pom.	7	2	1	1	17	14	3	5	1	1	-	52
Barlinek	37	17	13	29	23	20	53	22	6	6	31	257
Dębno	44	36	4	5	35	20	51	18	10	1	35	259
Boleszkowice	1	4	-	-	11	11	6	3	-	1	-	37
Razem	190	119	55	49	120	85	153	85	28	10	89	
OGÓŁEM	309		104		120	85	238		38		89	983

GMINA	LICZBA BEZROBOTNYCH OBJĘTYCH AKTYWNYMI FORMAMI W I półroczu 2008r.													
	Staże		Przygotowanie zawodowe		Prace interwencyjne		Roboty publiczne		Szkolenia		Dotacje		Prace Społeczno-Użyteczne	
	Bezrobotni objęci aktywizacją w 2008r.		Bezrobotni objęci aktywizacją w 2008r.		Bezrobotni objęci aktywizacją w 2008r.		Bezrobotni objęci aktywizacją w 2008r.		Bezrobotni objęci aktywizacją w 2008r.		Bezrobotni objęci aktywizacją w 2008r.		Bezrobotni objęci aktywizacją w 2008r.	
	Fundus z Pracy	EFS	Fundusz Pracy	EFS	Fundusz Pracy	Fundusz Pracy	Fundusz Pracy	EFS	Fundusz Pracy	EFS	Fundusz Pracy			
Myślibórz	101	58	37	15	34	20	46	43	16	1	24		395	
Nowogródek Pom.	7	3	1	-	17	14	5	5	1	1	-		54	
Barlinek	37	18	13	31	23	22	58	24	14	6	33		279	
Dębno	44	37	4	4	35	23	60	25	20	1	39		292	
Boleszkowice	1	3	-	-	11	15	7	3	-	1	-		41	
Razem	190	119	55	50	120	34	176	100	51	10	96		1001	
OGÓLEM		309		105	120	34		276		61	96			

GMINA	LICZBA BEZROBOTNYCH OBJĘTYCH AKTYWNYMI FORMAMI W okresie od stycznia 2008r. do sierpnia 2008r.											
	Staże		Przygotowanie zawodowe		Prace interwencyjne	Roboty publiczne	Szkolenia		Dotacje		Prace Społeczno-Użyteczne	R A Z E M
	Bezrobotni objęci aktywizacją w 2008r.		Bezrobotni objęci aktywizacją w 2008r.		Bezrobotni objęci aktywizacją w 2008r.	Bezrobotni objęci aktywizacją w 2008r.	Bezrobotni objęci aktywizacją w 2008r.		Bezrobotni objęci aktywizacją w 2008r.		Bezrobotni objęci aktywizacją w 2008r.	
Fundusz z Pracy	EFS	Fundusz Pracy	EFS	Fundusz Pracy	Fundusz Pracy	Fundusz Pracy	EFS	Fundusz Pracy	EFS	Fundusz Pracy		
Myślibórz	156	67	53	15	39	25	52	54	24	1	24	510
Nowogródek Pom.	11	4	1	-	21	23	6	6	1	1	-	74
Barlinek	77	22	32	31	27	29	67	38	19	6	33	381
Dębno	82	44	10	4	43	28	68	34	30	1	41	385
Boleszkowice	13	3	4	-	12	21	7	3	1	1	-	65
Razem	339	140	100	50	142	126	200	135	75	10	98	1415
OGÓŁEM	479		150		142	126	335		85		98	

Program „Aktywizacja –praca – sukces” 2008r.

Program Operacyjny Kapitał Ludzki współfinansowany jest ze środków Europejskiego Funduszu Społecznego

– kwota dofinansowania 2.062,6 tys. zł

Celem projektu jest aktywizacja zawodowa osób bezrobotnych, w tym biernych zawodowo oraz zwiększenie ich szans na integrację zawodową i społeczną. W ramach projektu zaplanowano, że wsparciem zostaną objęte 342 osoby bezrobotne, zarejestrowane w Powiatowym Urzędzie Pracy w Myśliborzu. Ponadto zaplanowano następujące rodzaje wsparcia:

- **Staże** dla 137 bezrobotnych (w tym zwrot kosztów dojazdu do miejsca odbywania stażu dla 48 osób),
- **Przygotowanie zawodowe** dla 45 osób bezrobotnych (w tym zwrot kosztów dojazdu do miejsca odbywania przygotowania zawodowego dla 12 osób),
- **Przyznanie jednorazowych środków na podjęcie działalności gospodarczej** dla 10 bezrobotnych,
- **Szkolenia indywidualne** dla 150 bezrobotnych (w tym zwrot kosztów dojazdu do miejsca odbywania szkolenia dla 56 osób).

Program „Akcja Dotacja 2008r.”

Regionalny program wspierania samozatrudnienia, dla osób chcących założyć własną działalność gospodarczą, realizowany na terenie województwa zachodniopomorskiego.

Program finansowany jest z rezerwy Funduszu Pracy Samorządu Województwa – kwota dofinansowania 1.216,0 tys. zł.

Celem projektu jest wsparcie samozatrudnienia poprzez kompleksową pomoc w założeniu własnej firmy przez osoby bezrobotne oraz krzewienie wśród nich idei przedsiębiorczości.

W ramach programu realizowane będą następujące formy aktywizacji:

- **Szkolenie „ABC Przedsiębiorczości”** dla 90 osób,
- **Przyznanie jednorazowych środków na podjęcie działalności gospodarczej** dla 76 osób.

Program „Szkolenie na życzenie 2008r.”

Regionalny program wsparcia dla osób bezrobotnych województwa zachodniopomorskiego poprzez uczestnictwo w wybranym szkoleniu.

Program finansowany jest z rezerwy Funduszu Pracy Samorządu Województwa – kwota dofinansowania 200,0 tys. zł.

Celem programu jest zmotywowanie, zaktywizowanie osób bezrobotnych do dokonania samodzielnego wyboru szkolenia, które pozwoli uzyskać kwalifikacje zwiększające szansę powrotu na rynek pracy.

W ramach programu realizowane będą :

- **Szkolenia** dla 50 osób.

Program „Paszport do zatrudnienia” 2008r.

Regionalny program aktywizacji zawodowej młodzieży do 25 roku życia oraz absolwentów szkół wyższych do 27 roku życia.

Program finansowany jest z rezerwy Funduszu Pracy Samorządu Województwa – kwota dofinansowania 582,0 tys. zł.

Celem programu jest aktywizacja i wzrost zatrudnienia wśród bezrobotnej młodzieży. Program skierowany jest do osób bezrobotnych, zarejestrowanych w PUP, które nie ukończyły 25 roku życia oraz do zarejestrowanych bezrobotnych, którzy w okresie 12 miesięcy od dnia określonego w dyplomie, świadectwie lub innym dokumencie poświadczającym ukończenie szkoły wyżej, nie ukończyli 27 roku życia i chcą zwiększyć swoje szanse na zdobycie zatrudnienia poprzez szkolenia zawodowe i staż.

W ramach programu realizowane będą następujące formy aktywizacji:

- **Staż** dla 60 bezrobotnych,
- **Szkolenia** dla 60 bezrobotnych,
- **Zwrot kosztów dojazdu** dla 30 osób.

Projekt „Skorzystaj z oferty” 2008r.

**Program finansowany jest z Fundusz Pracy z rezerwy Ministra Pracy i Polityki Społecznej
– kwota dofinansowania 910,0 tys. zł.**

Celem projektu jest podnoszenie kwalifikacji, pozyskanie doświadczenia zawodowego oraz kształtowania postaw ułatwiających wejście na rynek pracy w pierwszej kolejności dla osób będących w szczególnej sytuacji na rynku pracy:

- - **młodzieży poniżej 25 roku życia,**
- - **osób powyżej 50 roku życia,**
- - **osób zamieszkałych na wsi,**
- - **kobiet,**
- - **osób bez kwalifikacji zawodowych i doświadczenia zawodowego,**
- - **osób długotrwale zarejestrowanych w urzędzie pracy.**

W ramach programu realizowane będą następujące formy aktywizacji:

- **Szkolenia** w trybie grupowym dla 65 beneficjentów,
- **Staże** zawodowe dla 50 uczestników,
- **Przygotowanie zawodowe** dla 30 uczestników,
- **Roboty publiczne** dla 25 uczestników programu (po 5 miejsc pracy w każdej z gmin),
- **Jednorazowe środki na podjęcie własnej działalności gospodarczej** dla 20 osób.

Planowane jest również finansowanie działań towarzyszących w formie zwrotu kosztów dojazdu do miejsca odbywania stażu, przygotowania zawodowego oraz szkolenia.

W miesiącu wrześniu Powiatowy Urząd Pracy w Myśliborzu planuje złożenie – w trybie konkursowym – dwóch wniosków o dofinansowanie realizacji projektu w ramach Działania 7.3 Inicjatywy lokalne na rzecz aktywnej integracji PO KL 2007-2013:

1. **„Inicjatywa 2008 – aktywna integracja w Gminie Nowogródek Pomorski”** – dla 20 osób bezrobotnych, obejmujący następujące działania:

- spotkania indywidualne i grupowe z psychologiem obejmujące następujące zagadnienia: trening umiejętności społecznych, kształtowanie umiejętności pełnienia ról społecznych oraz aktywnej i odpowiedzialnej postawy życiowej, wzmacnianie samooceny i poczucia własnej wartości,

- cykl warsztatów prowadzonych przez doradców zawodowych z zakresu autoprezentacji, aktywnego poszukiwania pracy, prowadzenia rozmowy z pracodawcą, negocjacji,
 - przeprowadzenie kursu „Obsługa komputera + podstawy języka niemieckiego”.
2. **„Inicjatywa 2009 – aktywna integracja w Gminie Boleszkowice”** - dla 20 osób bezrobotnych, obejmujący następujące działania:
- spotkania indywidualne i grupowe z psychologiem obejmujące następujące zagadnienia: trening umiejętności społecznych, kształtowanie umiejętności pełnienia ról społecznych oraz aktywnej i odpowiedzialnej postawy życiowej, wzmacnianie samooceny i poczucia własnej wartości,
 - cykl warsztatów prowadzonych przez doradców zawodowych z zakresu autoprezentacji, aktywnego poszukiwania pracy, prowadzenia rozmowy z pracodawcą, negocjacji,
 - przeprowadzenie kursu „Obsługa komputera + podstawy języka niemieckiego”.

Ponadto w miesiącu wrześniu złożony zostanie wniosek o dofinansowanie realizacji projektu w ramach Działania 6.2 Wsparcie oraz promocja przedsiębiorczości i samozatrudnienia mający na celu wspieranie postaw przedsiębiorczych wśród bezrobotnych mieszkańców powiatu myśliborskiego, zarejestrowanych w PUP w Myśliborzu w zakresie udzielenia dotacji na uruchomienie własnej działalności gospodarczej oraz przyznania wsparcia pomostowego na okres do 6/12 miesięcy. Szczegółowe założenia projektu są w fazie opracowania.

Opracowała: Beata Stachurska-Wońk
przy pomocy pracowników PUP