



POWIATOWY URZĄD PRACY
W MYŚLIBORZU

INFORMACJA O DZIAŁALNOŚCI POWIATOWEGO URZĘDU PRACY W MYŚLIBORZU W 2013 ROKU

MYŚLIBÓRZ, KWIECIEŃ 2014 R.



Spis Treści

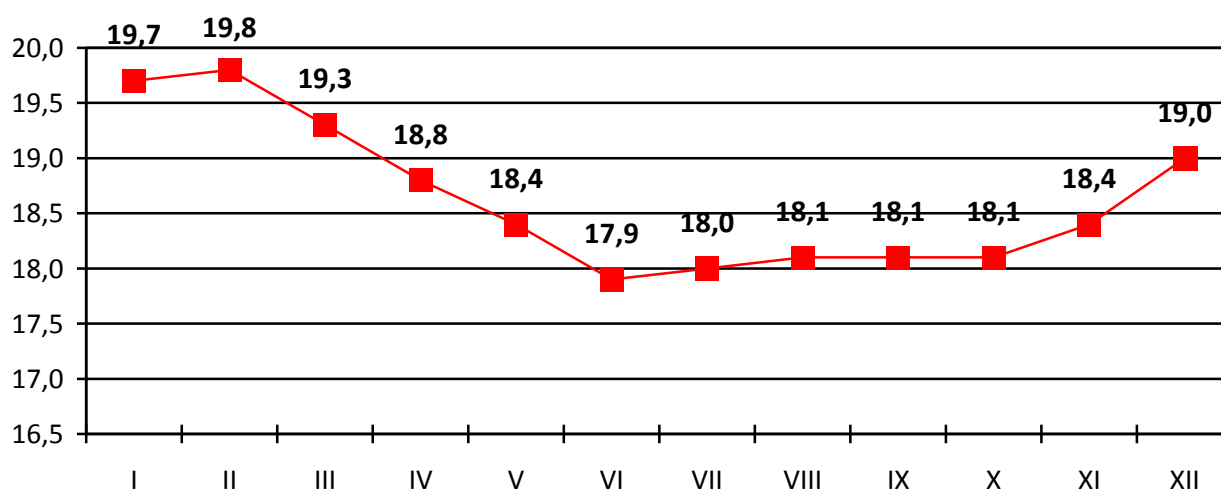
<i>Spis Treści</i>	2
Część I. Sytuacja na lokalnym rynku pracy	3
Stopa, poziom i dynamika bezrobocia	3
Bezrobotne kobiety	9
Bezrobotni z prawem do zasiłku i bez prawa do zasiłku	10
Część II. Działania Powiatowego Urzędu Pracy	17
I. Projekty systemowe	17
Program „Aktywizacja –praca– sukces” 2013r.	17
Projekt „Mamy potencjał – możemy więcej!” – II edycja	18
II. Projekty konkursowe	18
Projekt „Na przekór stereotypom”	18
Projekt „Pokolenie aktywnych”	19
Projekt „Strzał w (pięć)dziesiątkę!”	20
Projekt „Zielone światło- program aktywizacji osób niepełnosprawnych z powiatu myśliborskiego”	20
Projekt „Młodzi – aktywni na rynku pracy”	21
Projekt „50 + na plus!”	21
Projekt innowacyjny „JOBFIRMA jako model pracy z osobami bezrobotnymi 50+”	22
Projekt „Zielone światło- program aktywizacji osób niepełnosprawnych z powiatu myśliborskiego” – II edycja	23
Projekt „Mamy pomysł dla mamy”	23
Projekt „Sprawni w pracy”	24
III. Programy w ramach środków Funduszu Pracy pozyskanych z rezerwy Ministra Pracy i Polityki Społecznej	24
1. Program zwiększający aktywność zawodową osób w wieku powyżej 50 roku życia.	24
2. Program dla bezrobotnych będących w szczególnej sytuacji na rynku pracy	25
IV. Usługi rynku pracy świadczone w Powiatowym Urzędzie Pracy w Myśliborzu w 2013r. ..	29
POŚREDNICTWO PRACY	29
PORADNICTWO ZAWODOWE	32
KLUBY PRACY	35
SZKOLENIA	36
V. Aktywizacja zawodowa osób niepełnosprawnych	40
VI. Źródła finansowania działalności Powiatowego Urzędu Pracy	40

Część I. Sytuacja na lokalnym rynku pracy

Stopa, poziom i dynamika bezrobocia

W dniu 31 grudnia 2013 r. w powiecie myśliborskim zarejestrowanych było **4131** osób bezrobotnych, w tym **2250** kobiet. W porównaniu do końca 2012 r. liczba bezrobotnych wzrosła o **34** osoby.

Stopa bezrobocia na dzień **31.12.2013 r.** wynosiła **19,0 %** i wzrosła o **0,1** punktu procentowego w porównaniu do końca 2012 r. (18,9 %).

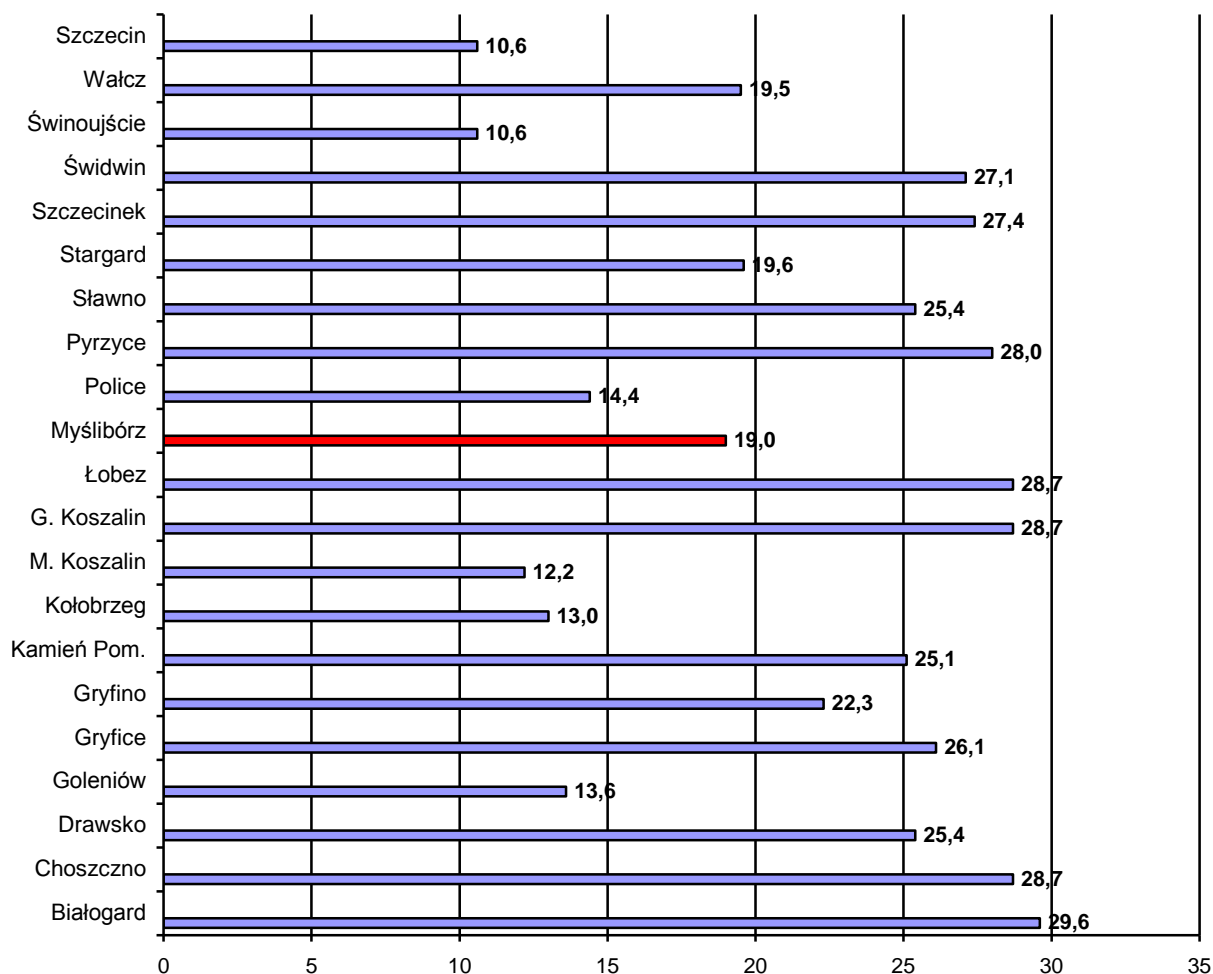


Wykres 1 Stopa bezrobocia w poszczególnych miesiącach w 2013 r.

Począwszy od lutego zauważalny był znaczny spadek stopy bezrobocia. Tendencja ta utrzymała się do końca czerwca 2013r. W okresie lipiec – październik stopa bezrobocia ustabilizowała się na poziomie około 18,0%.

Stopa bezrobocia na koniec grudnia 2013 r. w województwie zachodniopomorskim wynosiła **18,0 %**.

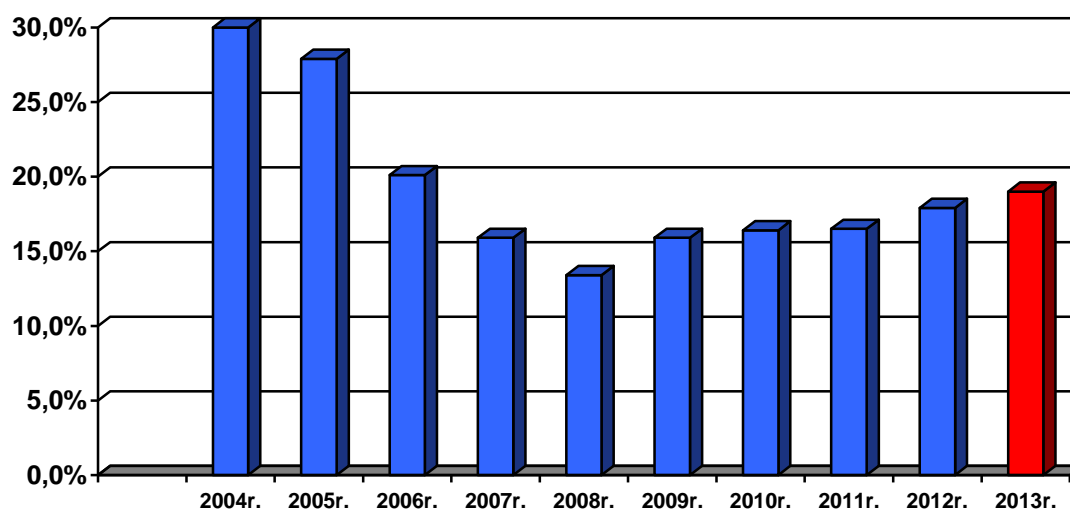
Dla porównania poniższy wykres pokazuje stopę bezrobocia na koniec 2013r. w innych powiatach województwa zachodniopomorskiego:



Wykres 2 Stopa bezrobocia w powiatach województwa zachodniopomorskiego na koniec 2013 roku

Tabela 1 STOPA BEZROBOCIA W POWIECIE MYŚLIBORSKIM W LATACH 2004 – 2013

2004	2005	2006	2007	2008	2009	2010	2011	2012	2013
30,0%	27,9%	20,1%	15,9%	13,4%	15,9%	16,4%	16,5%	17,9%	19,0%

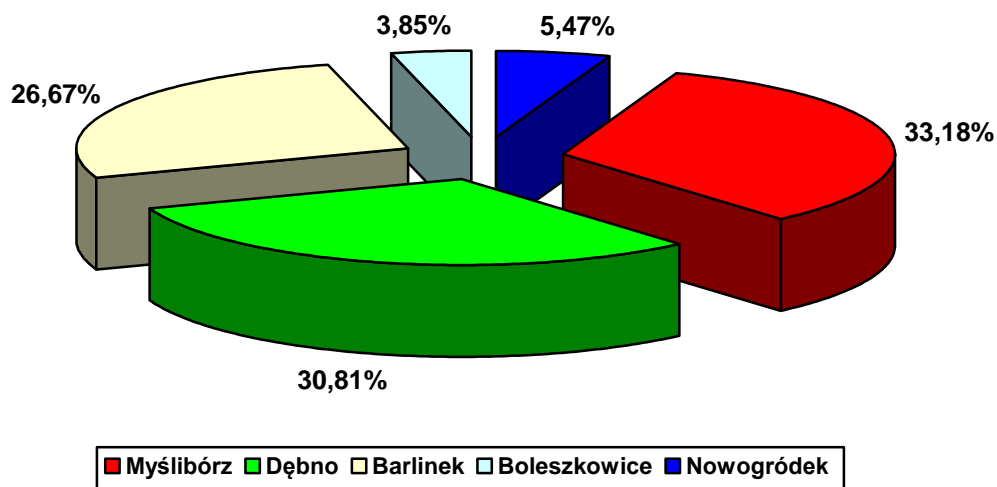


Wykres 3 STOPA BEZROBOCIA W POWIECIE MYŚLIBORSKIM W LATACH 2004 – 2013

Tabela 2 Liczba bezrobotnych w poszczególnych gminach powiatu myśliborskiego

Gmina	Liczba bezrobotnych na dzień 31.12.2013 r.	Liczba bezrobotnych na dzień 31.12.2012 r.	Spadek/wzrost liczby zarejestrowanych bezrobotnych
M i G Myślibórz	1.371	1.338	+ 33
M i G Dębno	1.273	1.255	+ 18
M i G Barlinek	1.102	1.127	- 25
Gm. Boleszkowice	159	151	+ 8
Gm. Nowogródek	226	226	0
Ogółem	4.131	4.097	+ 34

W roku ubiegłym w zdecydowanej większości gmin powiatu myśliborskiego odnotowano wzrost liczby zarejestrowanych bezrobotnych. Spadek liczby zarejestrowanych bezrobotnych nastąpił jedynie w gminie Barlinek (o 25 osób).

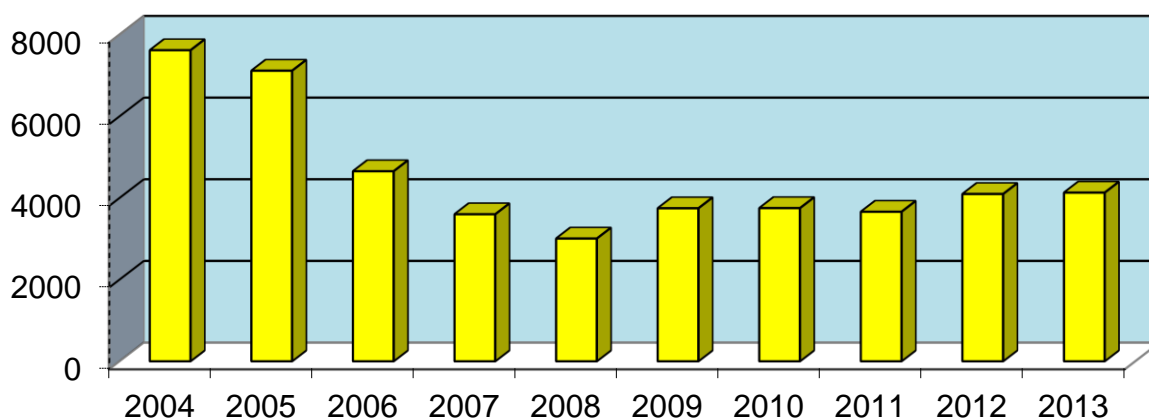


Wykres 4 Procentowy udział bezrobotnych zamieszkałych na terenie poszczególnych gmin

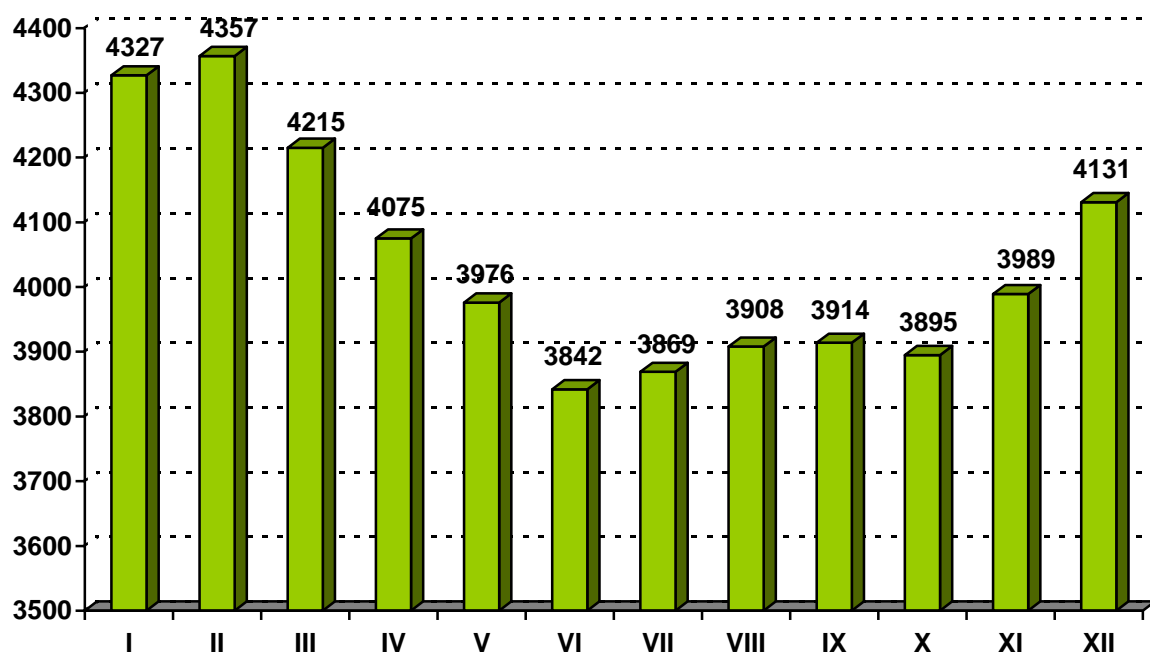
Z ogólnej populacji osób bezrobotnych w porównaniu z 2012r, zmniejszył się udział bezrobotnych z terenu gminy Barlinek z 27,5% do 26,67% i Nowogródek z 5,51% do 5,47%. Wzrost udziału zaobserwowano w gminach: Myślibórz z 32,65% do 33,18%, Dębno z 30,63% do 30,81% i Boleszkowice z 3,68% do 3,85%.

Tabela 3 Liczba bezrobotnych w gminach powiatu myśliborskiego w latach 2004 – 2013

Gmina	2004	2005	2006	2007	2008	2009	2010	2011	2012	2013
Myślibórz	2.784	2.374	1.536	1.241	1.132	1.407	1.348	1.296	1.338	1.371
Dębno	2.146	2.217	1.446	1.115	849	1.058	983	936	1.255	1.273
Barlinek	2.008	1.854	1.254	938	760	973	1.071	1.084	1.127	1.102
Boleszkowice	254	280	205	129	105	119	151	124	151	159
Nowogródek	428	393	214	178	160	190	198	222	226	226
Ogółem	7.620	7.118	4.655	3.601	3.006	3.747	3.751	3.662	4.097	4.131



Wykres 5 Liczba bezrobotnych w powiecie myśliborskim w latach 2004 – 2013



Wykres 6 Bezrobotni w 2013 r.

Tabela 4 Zarejestrowani i wyrejestrowani bezrobotni w okresie od 01.01.2013r. do 31.12.2013r.

miesiąc	Liczba bezrobotnych	zarejestrowani	wyrejestrowani	Wyrejestrowani z powodu:		
				podjęcia pracy	utrata gotowości do pracy	innego
I	4.327	718	488	193	129	166
II	4.357	517	487	153	107	227
III	4.215	442	584	185	149	250
IV	4.075	464	604	190	140	274
V	3.976	422	521	177	143	201
VI	3.842	364	498	255	143	100
VII	3.869	527	500	190	194	116
VIII	3.908	460	421	182	117	122
IX	3.914	564	558	266	141	151
X	3.895	468	487	228	148	111
XI	3.989	522	428	202	118	108
XII	4.131	580	438	178	159	101
Ogółem		6.048	6.014	2.399	1.688	1.927

Porównując powyższe dane z danymi z analogicznego okresu 2012r. stwierdzić należy, że w 2013r. wzrosła liczba rejestrujących się (wzrost o 614 osób) oraz liczba wyrejestrowań (wzrost o 208 osób).

Pozytywnym zjawiskiem jest odnotowanie wzrostu liczby bezrobotnych wyrejestrowanych z powodu podjęcia pracy. W 2012r. z tytułu podjęcia pracy wyrejestrowało się 2.110 osób. Na koniec 2013 roku – 2.399 osób (wzrost o 289 osób).

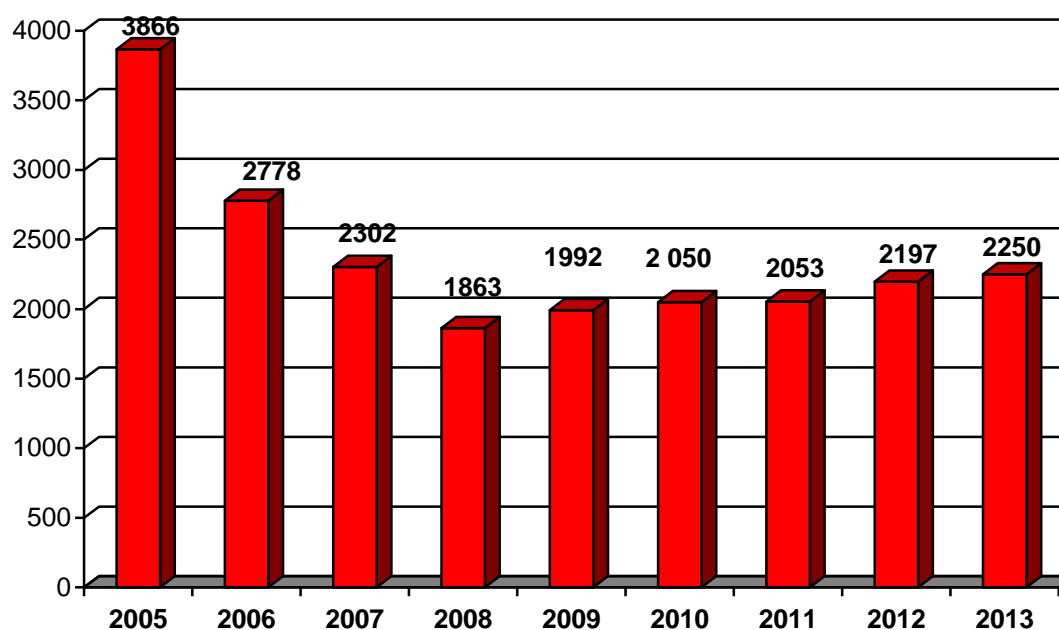
Utrzymuje się tendencja spadkowa w liczbie osób wyrejestrowanych z powodu utraty gotowości do podjęcia pracy (spadek o 100 osób).

Bezrobotne kobiety

W końcu grudnia 2013 r. w powiecie myśliborskim zarejestrowanych było 2.250 bezrobotnych kobiet, co stanowiło 54,5 % ogółu zarejestrowanych. Liczba bezrobotnych kobiet w porównaniu do końca 2012 r. wzrosła o 53 osoby.

Gmina	Liczba bezrobotnych kobiet na dzień 31.12.2013 r.			Liczba kobiet na dzień 31.12.2012 r. spadek/wzrost <u>2013</u> <u>2012</u>	
	ogółem	bez zasiłku	% kobiet do ogółu zarejestrowanych bezrobotnych (w poszczególnych gminach)		
Myślibórz	685	643	50,0	674	+11
Dębno	721	645	56,6	722	-1
Barlinek	616	554	55,9	593	+23
Boleszkowice	92	86	57,9	83	+9
Nowogródek	136	125	60,2	125	+11
Ogółem	2.250	2.053	54,5	2.197	+53

Tabela 5 Liczba zarejestrowanych kobiet w poszczególnych gminach powiatu myśliborskiego



Wykres 7 Liczba bezrobotnych kobiet w latach 2005-2013

Bezrobotni z prawem do zasiłku i bez prawa do zasiłku

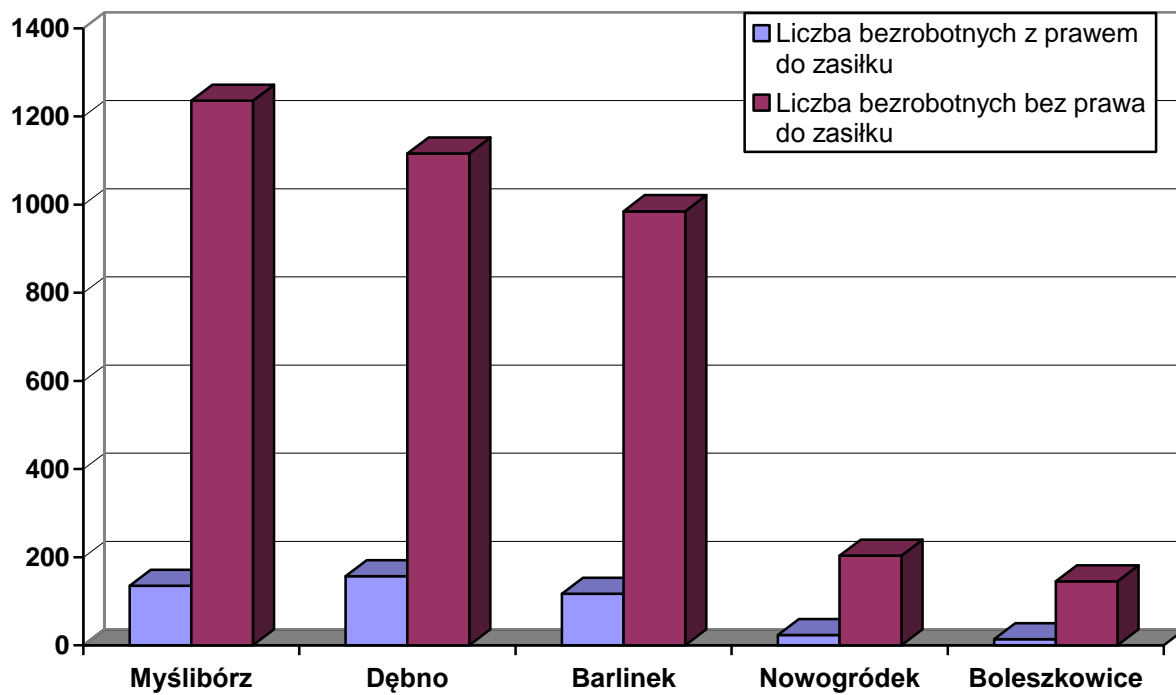
Na koniec grudnia 2013 r. zarejestrowanych było 446 osób z prawem do zasiłku (w tym 197 kobiet) co stanowiło 10,79% ogółu bezrobotnych. W porównaniu do końca grudnia 2012 r. liczba bezrobotnych z prawem do zasiłku zmniejszyła się o 112 osób.

Tabela 6 Liczba bezrobotnych z prawem do zasiłku w poszczególnych gminach

Gmina	Liczba bezrobotnych na dzień 31.12.2013r.	% do ogółu bezrobotnych w gminie	Liczba bezrobotnych na dzień 31.12.2012r.	Spadek/ wzrost <u>2013r.</u> <u>2012r.</u>
Myślibórz	135	9,8	161	-26
Dębno	157	12,3	210	-53
Barlinek	117	10,6	141	-24
Boleszkowice	14	8,8	21	-7
Nowogródek	23	10,2	25	-2
Ogółem	446	10,8	558	-112

Tabela 7 Liczba bezrobotnych bez prawa do zasiłku w gminach powiatu myśliborskiego

Gmina	Liczba bezrobotnych na dzień 31.12.2013r.	% do ogółu zarejestrowanych w gminie	Liczba bezrobotnych na dzień 31.12.2012r.	Spadek/ wzrost <u>2013 r.</u> <u>2012 r.</u>
Myślibórz	1.236	90,2	1.177	+ 59
Dębno	1.116	87,7	1.045	+ 71
Barlinek	985	89,4	986	- 1
Boleszkowice	145	91,2	130	+ 15
Nowogródek	203	89,8	201	+ 2
Ogółem	3.685	89,2	3.539	+ 146



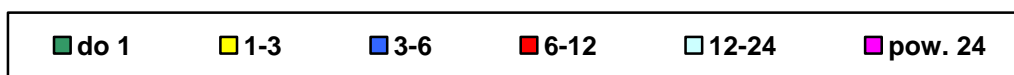
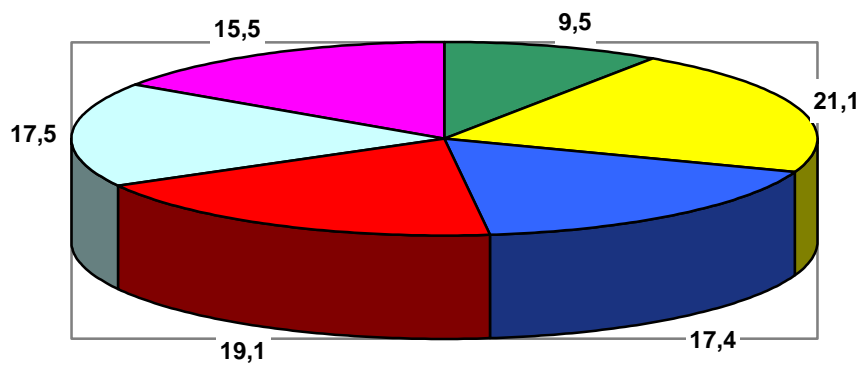
Wykres 8 Liczba bezrobotnych z prawem do zasiłku w porównaniu do liczby bezrobotnych bez prawa do zasiłku

Tabela 8 Bezrobotni i poszukujący pracy według czasu pozostawania bez pracy, wieku, poziomu wykształcenia i stażu pracy w powiecie myśliborskim- stan na 31.12.2013r.

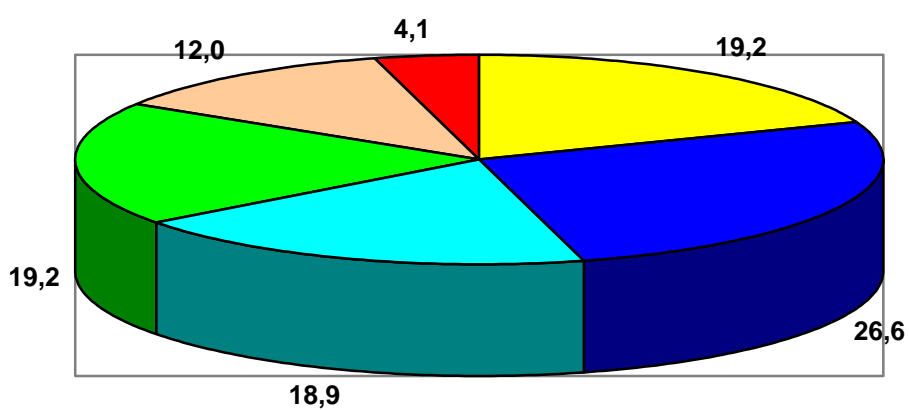
Wyszczególnienie		Liczba bezrobotnych razem	z tego wg. czasu pozostawania bez pracy w miesiącach						Liczba bezrobotnych kobiet razem	z tego wg. czasu pozostawania bez pracy w miesiącach						Bezrobotni w okresie do 12 mies. od dnia ukoń. nauki razem	Liczba poszukujących pracy	
			do 1	1-3	3-6	6-12	12-24	pow. 24		do 1	1-3	3-6	6-12	12-24	pow. 24		razem	kobiety
0		1	2	3	4	5	6	7	8	9	10	11	12	13	14	15	16	17
Czas pozostawania bez pracy w m-c	do 1	391	391	X	X	X	X	X	188	188	X	X	X	X	X	31	5	2
	1-3	872	X	872	X	X	X	X	456	X	456	X	X	X	X	90	8	4
	3-6	717	X	X	717	X	X	X	409	X	X	409	X	X	X	74	17	5
	6-12	788	X	X	X	788	X	X	395	X	X	X	395	X	X	22	2	0
	12-24	721	X	X	X	X	721	X	400	X	X	X	X	400	X	X	4	3
	pow. 24	642	X	X	X	X	X	642	402	X	X	X	X	X	402	X	7	5
Wiek	18-24	795	100	227	192	146	91	39	472	47	126	113	90	65	31	191	0	0
	25-34	1097	118	227	192	210	189	161	706	65	129	120	130	136	126	22	19	8
	35-44	782	67	140	129	143	161	142	470	32	72	73	80	102	111	3	9	3
	45-54	792	60	158	111	163	137	163	401	29	76	69	68	64	95	0	10	7
	55-59	497	36	94	76	87	110	94	201	15	53	34	27	33	39	0	2	1
	60-64 l.	168	10	26	17	39	33	43	X	X	X	X	X	X	X	1	3	0
Wykształcenie	wyższe	314	46	77	65	62	41	23	235	32	57	49	51	32	14	46	5	3
	policealne i śr. zawodowe	832	78	187	149	161	141	116	526	36	118	95	96	92	89	90	11	7
	średnie ogólnokształcące	296	36	58	51	67	46	38	205	23	32	38	47	38	27	30	1	0
	zasad. zawodowe	1179	112	222	215	213	227	190	570	54	99	112	82	116	107	39	17	5
	gimnazjalne i poniżej	1510	119	328	237	285	266	275	714	43	150	115	119	122	165	12	9	4
Staż pracy ogółem	do 1 roku	540	71	126	82	108	83	70	329	39	72	50	62	57	49	21	6	1
	1-5	980	112	208	165	174	174	147	587	54	112	104	97	113	107	44	8	5
	5-10	586	35	120	115	118	109	89	291	15	52	58	54	54	58	3	4	2
	10-20	609	47	117	94	120	111	120	301	22	62	49	52	53	63	0	1	0
	20-30	442	37	81	59	88	89	88	165	15	34	30	31	26	29	0	1	1
	30 lat i więcej	178	20	32	30	45	33	18	49	7	10	11	9	8	4	1	1	1
	bez stażu	796	69	188	172	135	122	110	528	36	114	107	90	89	92	148	22	9
Ogółem		4131	391	872	717	788	721	642	2250	188	456	409	395	400	402	217	43	19

Tabela 9 Bezrobotni będący w szczególnej sytuacji na rynku pracy stan na 31.12.2013r

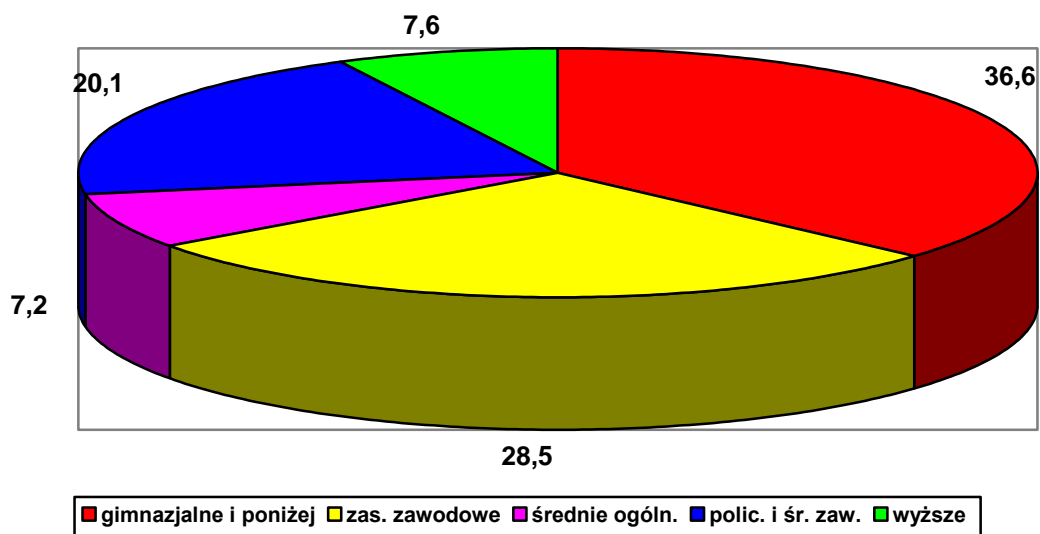
Wyszczególnienie		Liczba bezrobotnych będących w szczególnej sytuacji na rynku pracy	do 25 roku życia	długotrwale	pow. 50 roku życia	bez kwalifikacji zawodowych	bez doświadczenia zawodowego	bez wykształcenia średniego	samo-tnie wychowujący co najmniej jedno dziecko do 18 r. życia	którzy po odbyciu kary pozbawienia wolności nie podjęli zatrudnienia	niepełnosprawni	po zakończeniu realizacji kontraktu socjalnego
0		1	2	3	4	5	6	7	8	9	10	11
Czas pozostawania bez pracy w m-c	do 1	349	100	70	80	132	99	231	45	10	21	0
	1-3	807	227	275	220	292	243	550	101	15	50	3
	3-6	652	192	182	147	245	204	452	106	12	39	1
	6-12	721	146	285	202	268	178	498	121	20	44	1
	12-24	721	91	716	217	226	148	493	132	14	44	0
	pow. 24	640	39	630	221	238	127	465	125	7	38	0
Wiek	18-24	795	795	262	X	391	507	412	109	3	14	0
	25-34	964	X	591	X	324	332	571	281	24	24	1
	35-44	697	X	452	X	193	87	556	159	11	36	2
	45-54	769	X	455	X	262	47	625	70	19	74	0
	55-59	497	X	293	X	179	22	391	11	18	61	2
	60-64 l.	168	X	105	X	52	4	134	0	3	27	0
Wykształcenie	wyższe	221	52	116	15	X	123	X	35	0	12	0
	policealne i średnie zawodowe	703	230	379	183	139	259	X	103	5	40	0
	średnie ogólnokształcące	277	101	142	38	182	117	X	42	1	8	0
	zasadnicze zawodowe	1179	173	645	343	84	102	1179	174	22	70	2
	gimnazjalne i poniżej	1510	239	876	508	996	398	1510	276	50	106	3
Staż pracy ogółem	do 1 roku	516	141	295	68	227	203	311	111	19	28	0
	1-5	895	216	524	68	290	X	657	206	24	24	2
	5-10	505	5	308	102	116	X	407	84	13	37	0
	10-20	570	X	332	281	163	X	456	63	5	48	1
	20-30	430	X	252	349	106	X	322	17	6	55	0
	30 lat i więcej	178	X	66	175	41	X	131	2	2	17	1
	bez stażu	796	433	381	44	458	796	405	147	9	27	1
Ogółem		3890	795	2158	1087	1401	999	2689	630	78	236	5



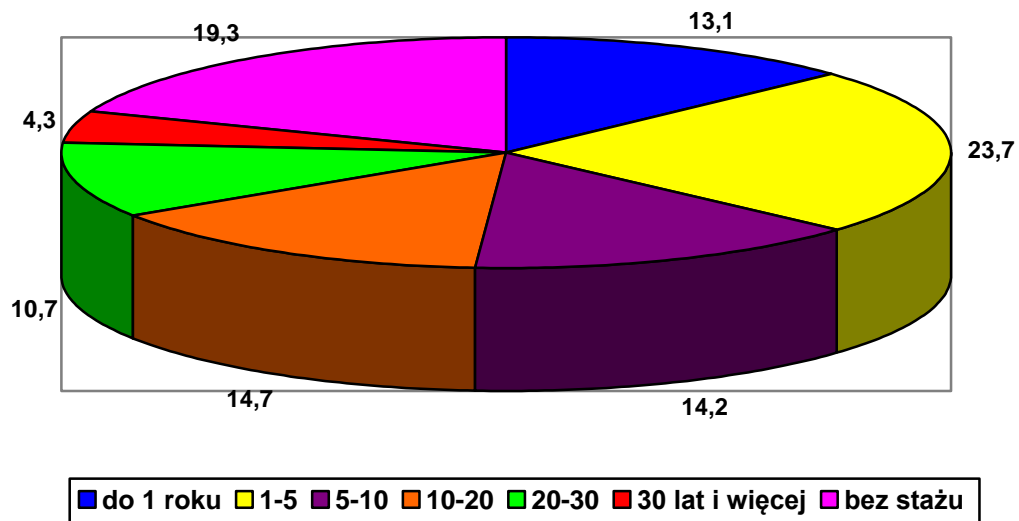
Wykres 9 Procentowy udział bezrobotnych według czasu pozostawania bez pracy w miesiącach



Wykres 10 Procentowy udział bezrobotnych według wieku



Wykres 11 Procentowy udział bezrobotnych według wykształcenia



Wykres 12 Procentowy udział bezrobotnych według stażu pracy

Analiza struktury bezrobotnych za 2013r. nadal wykazuje niepokojące tendencje.

W porównaniu do roku wcześniejszego, odsetek osób bezrobotnych pozostających bez pracy w okresie powyżej 24 miesięcy uległ dalszemu zwiększeniu z 14,4% do 15,5%. W grupie tej przeważają osoby bez kwalifikacji zawodowych, bez wykształcenia średniego oraz osoby samotnie wychowujące dziecko. Podobna tendencja występuje w grupie osób bezrobotnych pozostających bez zatrudnienia od 12 miesięcy do 24 miesięcy, gdzie odsetek tych osób z 16,4% w 2012r. wzrósł do 17,5% w 2013r. Cechy odzwierciedlają bariery związane z długotrwałym pozostawianiem bez pracy. W pozostałych zakresach czasowych wskaźniki nieznacznie spadły.

Struktura wiekowa osób zarejestrowanych nie uległa na przestrzeni ostatniego roku większym zmianom. Wystąpiła nieznaczna tendencja spadkowa w grupie wiekowej 18-24 lata, 25-34 lata. W tych obu grupach największy odsetek stanowią osoby bez kwalifikacji zawodowych, bez wykształcenia średniego i **bez doświadczenia zawodowego (47,7% liczby osób bezrobotnych łącznie z grupy 18-34, a 63,8% z grupy 18-24 lata).**

Nadal jednak największy odsetek bezrobotnych to osoby w wieku od 25 do 34 lat (26,6% ogółu bezrobotnych). Podkreślić należy, że w tej grupie wiekowej aż 33,6% osób nie posiada kwalifikacji zawodowych, a w grupie najmłodszych bezrobotnych w wieku **od 18 do 24 lat aż 49,2% nie posiada kwalifikacji zawodowych**, a 30% ukończyło edukację na poziomie gimnazjalnym. Wzrósł odsetek osób bezrobotnych w przedziale wiekowym 60-64 lat, z 2,9% w 2012r. do 4,1% w 2013r.

W strukturze osób bezrobotnych według wykształcenia w 2013r. odnotowano stabilizację odsetka osób bezrobotnych z wykształceniem gimnazjalnym i poniżej (2012r. – 36,5%, 2013r. – 36,5%).

Odsetek osób bezrobotnych z wykształceniem zasadniczym zawodowym i średnim ogólnokształcących nieznacznie spadł odpowiednio o 0,4 punktu procentowego i 0,5 punktu procentowego.

Natomiast wzrósł odsetek osób z wykształceniem wyższym i i policealnym i średnim zawodowym odpowiednio o 0,4 punktu procentowego i 0,4 punktu procentowego.

Z ogółu zarejestrowanych osób bezrobotnych 19,2% nie posiada stażu pracy i odsetek tych osób wzrósł o 0,4 punktu procentowego.

Tabela 8 Bezrobotni w szczególnej sytuacji na rynku Pracy w 2013r.

Bezrobotni	31.12.2013 r.	31.12.2012 r.	Wzrost/ spadek
Długotrwale	2.158	1.999	+159
Do 25 roku życia	795	817	-22
Powyżej 50 roku życia	1.087	1.041	+46
Bez kwalifikacji zawodowych	1.401	1.341	+60
Bez doświadczenia zawodowego	999	970	+29
Bez wykształcenia średniego	2.689	2.679	+10
Samotnie wychowujących dziecko	630	629	+1
Po odbyciu kary pozbawienia wolności	78	72	+6
Niepełnosprawni	236	230	+6

Analizując powyższe dane zaobserwować można zjawisko wzrostu liczby osób bezrobotnych w zdecydowanej większości grup. Spadek liczby bezrobotnych nastąpił jedynie w grupie osób do 25 roku życia. Wielu osobom wydłuża się okres długotrwałości w rejestracji, natomiast wyrejestrowania są nieliczne. Okres przedłużającego się bezrobocia wywołuje dezaktywację zawodową i sprzyja utrwaleniem postaw rezygnacji w kontekście jakiegokolwiek aktywności zawodowej.

Nastąpił nieznaczny wzrost osób bezrobotnych w grupie bez wykształcenia średniego. Oznacza to, że na lokalnym rynku w dalszym ciągu trudności w zatrudnieniu mają bezrobotni o niskich kwalifikacjach.

Większość tych osób była już obejmowana kilkakrotnie różnymi formami aktywizacji zawodowej. Świadczone są również podstawowe usługi rynku pracy (pośrednictwo pracy, doradztwo zawodowe, szkolenia, zajęcia w klubie pracy z zakresu aktywnego poszukiwania pracy).

Niepokojąca jest struktura udziału poszczególnych grup bezrobotnych w stosunku do ogółu bezrobotnych:

- bez doświadczenia zawodowego - 24,18 %,
- powyżej 50 roku życia - 26,31 %,
- bez kwalifikacji zawodowych - 33,19 %,
- długotrwale - 52,24 %,
- bez wykształcenia średniego - 65,09 %
- osoby samotnie wychowujące dziecko – 15,25 %

Systematyczne działania urzędu pracy wobec zarejestrowanych bezrobotnych przynoszą krótkotrwale wymierne efekty. W wielu przypadkach nie dochodzi do stałego zatrudnienia osób znajdujących się w szczególnej sytuacji na rynku pracy.

Lokalny rynek pracy nadal nie jest na tyle elastyczny aby wchłonąć przynajmniej część z tych osób. Nie bez znaczenia są także trudniejsze warunki ekonomiczne w jakich aktualnie funkcjonują lokale firmy i przedsiębiorstwa.

Na szczególną uwagę zasługuje grupa osób bezrobotnych pozostających bez pracy powyżej 12 miesięcy. Długotrwale bezrobocie prowadzi do wielu niekorzystnych skutków o charakterze społecznym i indywidualnym. Konsekwencją długotrwałego bezrobocia jest pogorszenie standardu życia, izolacja społeczna, a w skrajnych wypadkach zaniechanie uczestnictwa w życiu społecznym, co w efekcie prowadzi do poczucia bezsilności i utraty kontroli nad własnym życiem. Wszystkie procesy społeczne i psychiczne będące konsekwencją długotrwałego bezrobocia ulegają z czasem takiej kumulacji i nasileniu, że często nie jest możliwe przywrócenie jednostki do aktywności zawodowej. Bezrobocie jest także jedną z najczęstszych przyczyn ubiegania się o wsparcie z pomocy społecznej, a pomoc osobom bezrobotnym często wiąże się z koniecznością rozwiązywania innych problemów niż zawodowe, bez rozwiązania których aktywizacja zawodowa nie jest możliwa. W celu objęcia realną pomocą osób długotrwale bezrobotnych występuje konieczność ścisłej współpracy powiatowego urzędu pracy z ośrodkami pomocy społecznej, szczególnie w zakresie uelastycznienia i indywidualizacji podejmowanych działań w stosunku do konkretnego bezrobotnego. Rozwiązania takie mają być wprowadzone w bieżącym roku w przepisach prawa rynku pracy i pomocy społecznej.

Część II. Działania Powiatowego Urzędu Pracy

W 2013r. Powiatowy Urząd Pracy realizował następujące programy w wyniku pozyskania środków finansowych z Programu Operacyjnego Kapitał Ludzki współfinansowanych z Europejskiego Funduszu Społecznego :

I. Projekty systemowe

Program „Aktywizacja –praca– sukces” 2013r.

Priorytet VI. Rynek pracy otwarty dla wszystkich.

Działanie 6.1. Poprawa dostępu do zatrudnienia oraz wspieranie aktywności zawodowej w regionie.

Poddziałanie 6.1.3 Poprawa zdolności do zatrudnienia oraz podnoszenie poziomu aktywności zawodowej osób bezrobotnych.

Celem projektu jest aktywizacja zawodowa osób bezrobotnych, w tym biernych zawodowo oraz zwiększenie ich szans na integrację zawodową i społeczną.

W ramach projektu realizowano następujące formy wsparcia:

- doradztwo zawodowe,
- staże zawodowe,
- szkolenie „ABC przedsiębiorczości”,
- przyznanie jednorazowych środków na podjęcie własnej dział. gospodarczej,
- wsparcie towarzyszące (zwrot kosztów dojazdu, stypendium szkoleniowe, stażowe).

W ramach projektu grupę docelową stanowiło 224 bezrobotnych (113 kobiet), zarejestrowanych w Powiatowym Urzędzie Pracy w Myśliborzu. Realizowano następujące rodzaje wsparcia:

- Staże zawodowe - 149 bezrobotnych,
- Przyznanie jednorazowych środków na podjęcie działalności gospodarczej 75 osób,
- Szkolenie „ABC przedsiębiorczości” - 85 osób.

Uczestnikami projektu były w szczególności osoby bezrobotne będące w szczególnej sytuacji na rynku pracy, zarejestrowane w PUP w Myśliborzu (zgodnie z art. 49 ustawy O promocji zatrudnienia i instytucjach rynku pracy – Dz. U z 2008r., Nr 69, poz. 415 z późniejszymi zmianami):

- młodzież poniżej 25 roku życia,
- długotrwale bezrobotni,
- kobiety, które nie podjęły zatrudnienia po urodzeniu dziecka,
- bezrobotni powyżej 50 roku życia,
- bezrobotni bez kwalifikacji zawodowych, bez doświadczenia zawodowego lub bez wykształcenia średniego,
- bezrobotni samotnie wychowujący co najmniej jedno dziecko do 18 roku życia,
- bezrobotni, którzy po odbyciu kary pozbawienia wolności nie podjęli zatrudnienia,
- bezrobotni niepełnosprawni.

Okres realizacji projektu: 01.01.2013 – 31.12.2013.

Wartość projektu: **2.938.300,00 zł.**

Projekt „Mamy potencjał – możemy więcej!” – II edycja

W okresie od 01.01.2012 r. do 30.06.2013 r. Powiatowy Urząd Pracy w Myśliborzu realizuje również projekt w ramach **Poddziałania 8.1.2 Wsparcie procesów adaptacyjnych i modernizacyjnych w regionie.**

Projekt adresowany jest do 20 osób, w tym 11 kobiet, mieszkańców powiatu myśliborskiego:

- zwolnionych, których stosunek pracy wygasł lub został rozwiązany z przyczyn nie dotyczących pracownika w okresie nie dłuższym niż 6 m-cy przed przystąpieniem do projektu, zatrudnionych u pracodawców przechodzących procesy adaptacyjne i modernizacyjne,
- przewidzianych do zwolnienia, tj. tych, którzy otrzymali od pracodawcy wypowiedzenie stosunku pracy lub stosunku służbowego lub zostali poinformowani przez pracodawcę przechodzącego procesy adaptacyjne i modernizacyjne o zamiarze nieprzedłużenia stosunku pracy lub stosunku służbowego,
- zagrożonych zwolnieniem, tj. zatrudnionych u pracodawców, którzy prowadzą działalność w branży przechodzącej procesy adaptacyjne o znacznym nasileniu w województwie zachodniopomorskim.

Celem projektu było przyznanie 15 osobom dotacji w kwocie 40.000 zł na uruchomienie działalności gospodarczej.

W ramach projektu prowadzono następujące działania:

- Wsparcie psychologiczne - 20 osób,
- Wsparcie doradczo – szkoleniowe - 20 osób,
- Wsparcie finansowe, pomostowe i doradcze - 15 osób,
- Szkolenia indywidualne oraz doradztwo i pośrednictwo pracy – 20 osób.

Wartość projektu: **799.599,20 zł.**

II. Projekty konkursowe

Projekt „Na przekór stereotypom”

W okresie od 01.01.2012 r. do 31.12.2014 r. Powiatowy Urząd Pracy w Myśliborzu realizuje również projekt w ramach **Poddziałania 7.2.1 Aktywizacja zawodowa i społeczna osób zagrożonych wykluczeniem społecznym.**

Cel główny:

Zwiększenie szans na rynku pracy osób niepełnosprawnych z terenu powiatu myśliborskiego poprzez zastosowanie kompleksowego systemu działań aktywizujących, które umożliwią aktywne uczestnictwo w rynku pracy.

Cele szczegółowe:

- nabycie umiejętności społecznych oraz podniesienie motywacji do działania osób niepełnosprawnych z terenu powiatu myśliborskiego poprzez udział w warsztatach psychologiczno – motywacyjnych, wsparciu indywidualnym oraz mentoring,
- nabycie umiejętności poruszania się po rynku pracy osób niepełnosprawnych z powiatu myśliborskiego poprzez udział w warsztatach aktywizacyjno – doradczych,
- podniesienie poziomu wiedzy na temat uprawnień osób niepełnosprawnych wśród osób niepełnosprawnych z powiatu myśliborskiego oraz wśród lokalnych pracodawców na temat możliwości zatrudniania osób, niepełnosprawnych poprzez udział w spotkaniach i rozmowach informacyjnych i promocyjnych,
- Zdobyć przez osoby niepełnosprawne z powiatu myśliborskiego umiejętności i kwalifikacji zawodowych poprzez udział w szkoleniach,
- Nabycie doświadczenia zawodowego przez osoby niepełnosprawne z powiatu myśliborskiego poprzez odbycie staży.

Grupa docelowa:

Uczestnikami projektu jest 30 osób niepełnosprawnych z terenu powiatu myśliborskiego, w wieku 18-64 lata, będących w szczególnej sytuacji na rynku pracy, w tym w szczególności:

- osoby długotrwale bezrobotne,
- osoby zamieszkałe na wsi,
- osoby korzystające z pomocy społecznej,
- osoby pozostające bez pracy powyżej 6 miesięcy,
- osoby z wykształceniem średnim i poniżej.

Wartość projektu: **934.692,00 zł.**

Projekt „Pokolenie aktywnych”

Od 01.08.2012 r. Powiatowy Urząd Pracy w Myśliborzu realizuje projekt w ramach **Poddziałania 7.2.1 Aktywizacja zawodowa i społeczna osób zagrożonych wykluczeniem społecznym.**

Projekt adresowany jest do 65 osób (w tym 35 kobiet), które nie ukończyły 25 roku życia zarejestrowanych w Powiatowym Urzędzie Pracy w Myśliborzu, w tym w szczególności do osób:

- pozostających bez zatrudnienia powyżej 6 miesięcy;
- z wykształceniem zawodowym i poniżej;
- bez stażu pracy;
- zamieszkałych na wsi.

Cele szczegółowe projektu:

- nabycie umiejętności społecznych oraz podniesienie motywacji do działania 65 osób bezrobotnych w wieku do 25 roku życia poprzez udział w warsztatach psychologiczno-motywacyjnych i wsparcie indywidualne;
- nabycie umiejętności poruszania się po rynku pracy 65 osób bezrobotnych w wieku do 25 roku życia poprzez udział w warsztatach aktywizacyjno-doradczych i wsparcie indywidualne;
- zdobycie przez 65 osób bezrobotnych w wieku do 25 roku życia kwalifikacji zawodowych poprzez udział w szkoleniach;
- nabycie doświadczenia zawodowego przez 65 osób bezrobotnych do 25 roku życia poprzez odbycie staży.

Projekt realizowany w terminie do 31.10.2014 r.

Wartość projektu: **1.750.645,00 zł.**

Projekt „Strzał w (pięć)dziesiątkę!”

Od 01.09.2012 r. Powiatowy Urząd Pracy w Myśliborzu realizuje projekt w ramach **Poddziałania 7.2.1 Aktywizacja zawodowa i społeczna osób zagrożonych wykluczeniem społecznym.**

Projekt jest skierowany do 36 osób bezrobotnych (w tym 22 kobiet) w wieku powyżej 50 roku życia zarejestrowanych w Powiatowym Urzędzie Pracy w Myśliborzu, w szczególności do:

- długotrwale bezrobotnych,
- z wykształceniem gimnazjalnym, podstawowym i poniżej,
- zamieszkałych na wsi.

Celem głównym projektu jest wzrost szans na podjęcie zatrudnienia wśród 36 osób bezrobotnych w wieku powyżej 50 roku życia, zarejestrowanych w Powiatowym Urzędzie Pracy w Myśliborzu poprzez zastosowanie kompleksowego wsparcia psychologicznego, doradczego, szkoleniowego i staży.

Cele szczegółowe projektu:

- wzrost motywacji do działania u 36 osób bezrobotnych w wieku powyżej 50 roku życia zarejestrowanych w PUP w Myśliborzu, poprzez objęcie indywidualnym wsparciem doradczym i wsparciem psychologicznym,
- nabycie kompetencji społecznych przez 36 osób bezrobotnych w wieku powyżej 50 roku życia zarejestrowanych w PUP w Myśliborzu, dzięki uczestnictwu w warsztatach nabywania kompetencji społecznych,
- nabycie bądź uaktualnienie kwalifikacji zaw. przez 36 osób bezrobotnych w wieku powyżej 50 roku życia zarejestrowanych w PUP w Myśliborzu poprzez uczestnictwo w szkoleniach zawodowych ,
- zdobycie przez 36 osób bezrobotnych w wieku powyżej 50 roku życia zarejestrowanych w PUP w Myśliborzu doświadczenia zawodowego dzięki uczestnictwu w stażach zawodowych.

Projekt realizowany w terminie do 31.10.2014 r.

Wartość projektu: **1.030.199,20 zł.**

Projekt „Zielone światło- program aktywizacji osób niepełnosprawnych z powiatu myśliborskiego”

Od 01.07.2012 r. Powiatowy Urząd Pracy w Myśliborzu realizuje w partnerstwie z liderem projektu F.H-U. „Jar-Mar” Centrum Kształcenia „Wiedza dla wszystkich” w Myśliborzu projekt w ramach **Działania 7.4 Niepełnosprawni na rynku pracy.**

Projekt „**Zielone Światło**” skierowany jest do 20 osób niepełnosprawnych niezatrudnionych z terenu powiatu myśliborskiego, w wieku 18 - 64 lata, w szczególności:

- osób niezatrudnionych
- osób nieaktywnych zawodowo
- osób zamieszkałych na wsi
- osób korzystających z pomocy społecznej
- osób pozostających bez zatrudnienia pow. 6 m - cy
- osób z wykształceniem zawodowym i niższym .

Wsparcie:

- warsztaty psychologiczno - motywacyjne
- indywidualne poradnictwo psychologiczne

- warsztaty aktywnego poszukiwania pracy
- indywidualne poradnictwo zawodowe
- pośrednictwo pracy,
- spotkania informacyjne - ulgi i uprawnienia przysługujące osobom niepełnosprawnym
- szkolenia z zakresu obsługi komputera i podstawowych urządzeń biurowych
- szkolenia indywidualne pod potrzeby lokalnego rynku pracy
- staż zawodowy.

Projekt realizowany w terminie do 31.07.2013 r.

Całkowita wartość projektu: 573.413,00zł wartość projektu realizowana przez Powiatowy Urząd Pracy w Myśliborzu wynosi **284.780,00 zł.**

Projekt „Młodzi – aktywni na rynku pracy”

Od 01.11.2012 r. Powiatowy Urząd Pracy w Myśliborzu realizuje projekt konkursowy w ramach **Poddziałania 6.1.1 Wsparcie osób pozostających bez zatrudnienia na regionalnym rynku pracy.**

Projekt adresowany jest do 50 osób (w tym 26 kobiet), które nie ukończyły 24 roku życia, zarejestrowanych w Powiatowym Urzędzie Pracy w Myśliborzu, w tym w szczególności do osób:

- pozostających bez zatrudnienia powyżej 6 miesięcy;
- z wykształceniem zawodowym i poniżej;
- bez stażu pracy;
- zamieszkałych na wsi,
- niepełnosprawnych

zamierzających zdobyć kwalifikacje i doświadczenie zawodowe w zawodach kucharz, technolog robót wykończeniowych, pracownik hotelowy – pokojowa, stolarz – tapicer oraz pracownik administracyjno - biurowy.

Cele szczegółowe projektu:

- nabycie umiejętności społecznych oraz podniesienie motywacji do działania 50 osób bezrobotnych w wieku do 24 roku życia poprzez udział w warsztatach psychologiczno-motywacyjnych i wsparcie indywidualne;
- nabycie umiejętności poruszania się po rynku pracy 50 osób bezrobotnych w wieku do 24 roku życia poprzez udział w warsztatach aktywizacyjno-doradczych i wsparcie indywidualne;
- zdobycie przez 50 osób bezrobotnych w wieku do 24 roku życia kwalifikacji zawodowych poprzez udział w szkoleniach;
- nabycie doświadczenia zawodowego przez 50 osób bezrobotnych do 24 roku życia poprzez odbycie staży.

W ramach projektu bezrobotni będą mogli skorzystać m.in. ze wsparcia w formie:

- warsztatów psycho - edukacyjnych,
- warsztatów wizażu i poprawy wizerunku,
- warsztatów doradczych,
- szkolenia grupowe w zawodach: kucharz, technolog robót wykończeniowych, pracownik hotelowy – pokojowa, stolarz tapicer lub pracownik administracyjno-biurowy,
- - stażu zawodowego.

Projekt realizowany w terminie do 31.12.2014 r.

Wartość projektu: **1.399 442,00 zł.**

Projekt „50 + na plus!”

Od 01.11.2012 r. Powiatowy Urząd Pracy w Myśliborzu realizuje projekt konkursowy w ramach **Poddziałania 6.1.1 Wsparcie osób pozostających bez zatrudnienia na regionalnym rynku pracy.**

Projekt adresowany jest do 38 osób (w tym 20 kobiet), w wieku 50 lat i powyżej, zarejestrowanych w Powiatowym Urzędzie Pracy w Myśliborzu, w tym w szczególności do osób:

- długotrwale bezrobotni;
- z wykształceniem gimnazjalnym, podstawowym i poniżej,
- zamieszkałych na wsi.

zamierzających zdobyć kwalifikacje i doświadczenie zawodowe w branżach przemysłu drzewno-meblarskiego, logistyczno- spedycyjnego, sektora turystycznego, obsługi portów, spożywczego (w tym przetwórstwa), sektora żywności ekologicznej, sektora ICT, energetyki odnawialnej, budowlano – montażowego, przemysłu chemicznego, produkcji wyrobów z metali, sektora biomedycznego.

Cele szczegółowe projektu:

- nabycie umiejętności kreowania własnej ścieżki rozwoju przez 38 bezrobotnych dzięki indywidualnemu wsparciu doradczemu,
- nabycie kompetencji społecznych przez 38 bezrobotnych dzięki uczestnictwu w warsztatach nabywania kompetencji społecznych,
- nabycie bądź uaktualnienie kwalifikacji zawodowych przez 38 bezrobotnych poprzez uczestnictwo w szkoleniach zawodowych,
- zdobycie przez 38 bezrobotnych doświadczenia zawodowego dzięki uczestnictwu w stażach zawodowych.

W ramach projektu bezrobotni będą mogli skorzystać m.in. ze wsparcia w formie:

- kursu komputerowego,
- warsztatów z zakresu technik aktywnego poszukiwania pracy,
- szkolenia indywidualnego,
- 6 – miesięcznego stażu zawodowego.

Projekt realizowany będzie w terminie do 31.05.2014r. r.

Wartość projektu: **576 602,00 zł.**

Projekt innowacyjny „JOBFIRMA jako model pracy z osobami bezrobotnymi 50+”

Od 1 czerwca 2012r. Powiatowy Urząd Pracy realizuje w partnerstwie z liderem Szczecińską Fundacją Talent Promocja Postęp projekt innowacyjny finansowany z Priorytetu I zatrudnienie i integracja Społeczna Działanie 1.1. Wsparcie systemowe instytucji rynku pracy.

Oprócz Powiatowego Urzędu Pracy w Myśliborzu, partnerem w projekcie są : Stowarzyszenie „JA-TY-MY” w Łodzi oraz organizacja pracodawców ZPPZ Lewiatan w Szczecinie.

Głównym celem projektu jest wyposażenie Powiatowego Urzędu Pracy w Myśliborzu w skuteczne narzędzia pracy z osobami 50+ poprzez przetestowanie ich skuteczności w okresie od 1 czerwca 2012r. do 28 lutego 2015r.

Cele szczegółowe:

- zaadoptowanie niemieckiego modelu ukierunkowanego na podniesienie aktywności zawodowej osób w wieku powyżej 50 lat,
- podniesienie jakości współpracy poprzez zawiązanie partnerstwa lokalnego na rzecz integracji społecznej z instytucjami pomocy społecznej, instytucjami rynku pracy, organizacjami pozarządowymi oraz pracodawcami,
- potwierdzenie adekwatności dokonanej adaptacji modelu pracy z osobami 50+ poprzez przetestowanie go w warunkach polskich,
- uzyskanie praktycznej wiedzy o rozwiązaniach niemieckich podczas wizyt studyjnych,
- upowszechnienie wypracowanego modelu pracy na terenie całej Polski.

W ramach projektu od 1 czerwca 2013r. uruchomione zostało Aktywne Centrum JOBFIRMA, gdzie 20 osób bezrobotnych w wieku 50+ otrzyma wsparcie w postaci bilansu indywidualnych kompetencji. Ujawnione braki kompetencyjne zostaną indywidualnie uzupełnione. Uruchomiona została także „wirtualna firma”, która umożliwiła uczestnikom projektu zrozumienie procesów

ekonomicznych, gospodarczych i społecznych w ich otoczeniu. Program „wirtualnej firmy” dostosowany był do indywidualnych możliwości psychofizycznych uczestników projektu.

Projekt realizowany w terminie do 28 lutego 2015r.

Całkowita wartość projektu: 2.159.616 zł, wartość projektu realizowana przez Powiatowy Urząd Pracy w Myśliborzu wynosi **524 720,00 zł**

Projekt „Zielone światło- program aktywizacji osób niepełnosprawnych z powiatu myśliborskiego” – II edycja

Od 01.11.2013 r. Powiatowy Urząd Pracy w Myśliborzu realizuje samodzielnie projekt w ramach **Działania 7.4 Niepełnosprawni na rynku pracy**. Projekt ten powstał na bazie pozytywnych doświadczeń, wymiernych efektów oraz dobrych praktyk pierwszej edycji, realizowanej w partnerstwie.

Celem projektu jest wzrost poziomu aktywności zawodowej i społecznej oraz zdolności do zatrudnienia osób bezrobotnych/poszukujących pracy niepełnosprawnych, zamieszkałych na terenie powiatu myśliborskiego poprzez objęcie kompleksowym wsparciem, które umożliwi wejście/powrót na rynek pracy.

Adresowany jest do 30 osób niepełnosprawnych w wieku aktywności zawodowej, zamieszkałych w powiecie myśliborskim, bezrobotnych/poszukujących pracy (zarejestrowanych w PUP w Myśliborzu).

W ramach projektu do dyspozycji uczestników będą następujące formy wsparcia:

- indywidualne poradnictwo zawodowe
- warsztaty aktywnego poszukiwania pracy,
- pośrednictwo pracy,
- Trening Umiejętności Interpersonalnych
- szkolenia indywidualne,
- staże zawodowe,
- wsparcie towarzyszące (zwrot kosztów dojazdu, poczęstunek, stypendium szkoleniowe, stażowe)

Projekt realizowany w terminie do 30.04.2015 r.

Wartość projektu: **447.893,29zł**.

Projekt „Mamy pomysł dla mamy”

Od 01.12.2013 r. Powiatowy Urząd Pracy w Myśliborzu realizuje w partnerstwie z liderem projektu F.H.U. „Jar-Mar” Centrum Kształcenia „Wiedza dla wszystkich” w Myśliborzu projekt w ramach **Działania 7.2 Przeciwdziałanie wykluczeniu i wzmocnienie sektora ekonomii społecznej**.

Projekt adresowany jest do 60 młodych matek w wieku 18-30l., zagrożonych wykluczeniem społecznym z tytułu bezrobocia, zamieszkałych w powiecie myśliborskim.

Celem projektu jest powrót do pełnienia pozytywnych ról społeczno - zawodowych bezrobotnych kobiet z powiatu myśliborskiego, zagrożonych wykluczeniem społecznym dzięki kompleksowemu wsparciu w ramach Punktu Aktywizacji Zawodowej.

Formy wsparcia w ramach projektu

- IPD,
- prelekcje tematyczne,
- dyżury psychologa w PAZ,
- organizacja wyjazdu integracyjnego do kina,
- Warsztaty Aktywnego Poszukiwania Pracy
- Warsztaty Psychospołeczne,
- organizacja punktu opieki na dziećmi,
- szkolenia indywidualne,
- staże zawodowe,

- wsparcie towarzyszące (zwrot kosztów dojazdu, poczęstunek, stypendium szkoleniowe, stażowe).

Projekt realizowany w terminie do 01.01.2015 r.

Całkowita wartość projektu: 895.507,20 zł wartość projektu realizowana przez Powiatowy Urząd Pracy w Myśliborzu wynosi **446.446,72 zł**.

Projekt „Sprawni w pracy”

Od 01.12.2013 r. Powiatowy Urząd Pracy w Myśliborzu realizuje w partnerstwie z liderem projektu F.H.U. „Jar-Mar” Centrum Kształcenia „Wiedza dla wszystkich” w Myśliborzu projekt w ramach **Działania 7.4 Niepełnosprawni na rynku pracy**

Celem projektu jest wzrost aktywności zawodowej niepracujących osób niepełnosprawnych w wieku 15-64 lat, zamieszkałych na terenie powiatu myśliborskiego, poprzez objęcie kompleksowym wsparciem w formie poradnictwa zawodowego, wsparcia adaptacyjnego, szkoleń oraz staży.

Projekt skierowany jest do 50 niepracujących osób niepełnosprawnych w wieku 15-64 lata, zamieszkałych na terenie powiatu myśliborskiego.

Formy wsparcia przewidziane w ramach projektu:

- indywidualne poradnictwo zawodowe,
- grupowe poradnictwo zawodowe,
- spotkania adaptacyjne,
- szkolenia indywidualne,
- pośrednictwo pracy,
- staże zawodowe,
- wsparcie towarzyszące (zwrot kosztów dojazdu, opieki nad osobą zależną, poczęstunek, stypendium szkoleniowe, stażowe).

Projekt realizowany w terminie do 01.01.2015 r.

Całkowita wartość projektu: 746.614,76 zł. wartość projektu realizowana przez Powiatowy Urząd Pracy w Myśliborzu wynosi **468.401,42 zł**.

III. Programy w ramach środków Funduszu Pracy pozyskanych z rezerwy Ministra Pracy i Polityki Społecznej

Dodatkowo w 2013r. w wyniku procedury konkursowej Powiatowy Urząd Pracy w Myśliborzu pozyskał dodatkowe środki Funduszu Pracy pochodzące z rezerwy Ministra Pracy i Polityki Społecznej na realizację dwóch programów:

1. Program zwiększający aktywność zawodową osób w wieku powyżej 50 roku życia.

Okres realizacji programu: 01.04.2013r. do 31.12.2013r.

Kwota dofinansowania programu: **389.000,00 zł**

W ramach niniejszego programu realizowane są następujące formy aktywizacji:

- prace interwencyjne – 10 miejsc pracy,
- roboty publiczne – 36 miejsc pracy.

Celem niniejszego projektu była pomoc osobom w wieku powyżej 50 roku życia, w uzyskaniu zatrudnienia. Częstym powodem braku zatrudnienia wśród tej grupy bezrobotnych jest niedostosowanie posiadanych umiejętności i kwalifikacji zawodowych do wymogów lokalnego rynku pracy, a także mała mobilność. Organizacja robót publicznych jest nierzadko jedyną szansą aktywizacji tych osób szczególnie dla zamieszkałych na terenach wiejskich. Realizacja niniejszego projektu poprawiła sytuację materialną osób zatrudnionych w ramach robót publicznych i prac interwencyjnych oraz wpłynęła na świadomość tej grupy bezrobotnych

2. Program dla bezrobotnych będących w szczególnej sytuacji na rynku pracy

Program skierowany do długotrwale bezrobotnych, bezrobotnych po zakończeniu kontraktu socjalnego, bezrobotnych kobiet, które nie podjęły zatrudnienia po urodzeniu dziecka, bezrobotnych bez kwalifikacji zawodowych, bez doświadczenia zawodowego, bezrobotnych samotnie wychowujących co najmniej jedno dziecko do 18 roku życia, bezrobotnych, którzy po odbyciu kary pozbawienia wolności nie podjęli zatrudnienia, bezrobotnych niepełnosprawnych.

Okres realizacji programu: 01.08.2013r. do 31.12.2013r.

Kwota dofinansowania programu: **123.800,00 zł**

- staże zawodowe – 5 miejsc,
- roboty publiczne – 15 miejsc pracy.

Celem projektu była aktywizacja zawodowa bezrobotnych będących w szczególnej sytuacji na rynku pracy a tym samym sukcesywne zmniejszenie liczby osób, które zaliczane są do tej grupy bezrobotnych.

Przy wyborze pracodawców, u których organizowane były staże zawodowe dla osób bezrobotnych Urząd kierował się przede wszystkim wstępną deklaracją zatrudnienia po odbytym stażu, co w znacznym stopniu wpłynęło na efektywność tej formy aktywizacji.

W 2013 r. na realizację programów na rzecz promocji zatrudnienia, łagodzenia skutków bezrobocia i aktywizacji zawodowej w powiecie myśliborskim przyznano środki z Funduszu Pracy w następującej wysokości:

1. Decyzja Ministra Pracy i Polityki Społecznej z dnia 18.03.2013r. na kwotę **3.263,2 tys. zł** (tzw. środki limitowe),
2. Decyzja Ministra Pracy i Polityki Społecznej z dnia 18.03.2013r. na kwotę **2.938,3 tys. zł** z przeznaczeniem na realizację w 2013 r. projektów PO KL – Poddziałanie 6.1.3 współfinansowanych z Europejskiego Funduszu Społecznego (projekt systemowy),
3. Decyzja Ministra Pracy i Polityki Społecznej z dnia 21.02.2013. na kwotę 389,0 tys. zł w sprawie przyznania z rezerwy ministra właściwego do spraw pracy dodatkowych środków Funduszu Pracy z przeznaczeniem na realizację w 2012 r. programów na rzecz promocji zatrudnienia, łagodzenia skutków bezrobocia i aktywizacji zawodowej dla bezrobotnych powyżej 50 roku życia,
4. Decyzja Ministra Pracy i Polityki Społecznej z dnia 05.07.2013. na kwotę **123,8 tys. zł** w sprawie przyznania z rezerwy ministra właściwego do spraw pracy dodatkowych środków Funduszu Pracy z przeznaczeniem na realizację w 2012 r. programów na rzecz promocji zatrudnienia, łagodzenia skutków bezrobocia i aktywizacji zawodowej dla bezrobotnych w szczególnej sytuacji na rynku pracy określonych w art. 49 ustawy o promocji zatrudnienia i instytucjach rynku pracy.

Łączna kwota środków Funduszu Pracy na finansowanie w 2013 r. programów na rzecz promocji zatrudnienia, łagodzenia skutków bezrobocia i aktywizacji zawodowej przez Powiatowy Urząd Pracy w Myśliborzu wynosiła 6.714,3 tys. zł.

Tabela 9 Rozliczenie środków limitu Funduszu Pracy oraz środków Funduszu Pracy przeznaczonych na współfinansowanie projektu systemowego w ramach POKL wydatkowanych w 2013r. na poszczególne zadania

Forma aktywizacji	Wydatki 2013r. /tys. zł/		Liczba osób objętych aktywizacją w 2013 r
	FP	POKL 6.1.3	
Szkolenia	128,3	45,3	121

Forma aktywizacji	Wydatki 2013r. /tys. zł/		Liczba osób objętych aktywizacją w 2013 r
	FP	POKL 6.1.3	
Prace interwencyjne	217,8	-	77
Roboty publiczne	928,2	-	113
Staż	2 010,0	1 391,2	622
Dotacje	-	1 498,9	75
Dojazdy do miejsca pracy, odbywania stażu	-	-	-
Prace społeczno-użyteczne	170,1	-	166
Opieka nad dzieckiem	-	-	-
Koszty badań lekarskich	0,1	-	2
Stypendia naukowe	17,1	-	2
Studia podyplomowe	24,6	-	10
Refundacja kosztów wyposażenia stanowiska pracy	279,8	-	20
Ogółem wydatki 2013r.	3 776,0	2 934,4	1 208

Tabela 10 Liczba bezrobotnych, objętych aktywnymi formami według gmin.

GMINA	LICZBA BEZROBOTNYCH OBJĘTYCH AKTYWNYMI FORMAMI w okresie od 01.01. 2013r. do 31.12.2013r.											
	Staże		Studia Podyplomowe	Prace interwencyjne	Roboty publiczne	Szkolenia		Dotacje		Doposażenia stanowiska pracy	Prace społecznie użyteczne	RAZEM
	Bezrobotni objęci aktywizacją w 2013r.		Bezrobotni objęci aktywizacją w 2013r.	Bezrobotni objęci aktywizacją w 2013r.	Bezrobotni objęci aktywizacją w 2013r.	Bezrobotni objęci aktywizacją w 2013r.		Bezrobotni objęci aktywizacją w 2013r.		Bezrobotni objęci aktywizacją w 2013r.	Bezrobotni objęci aktywizacją w 2013r.	
	Fundus z Pracy	POKL 6.1.3	Fundusz Pracy	Fundusz Pracy	Fundusz Pracy	Fundusz Pracy	POKL 6.1.3	Fundusz Pracy	POKL 6.1.3	Fundusz Pracy	Fundusz Pracy	
Myślibórz	227	85	2	17	18	10	33	-	28	5	25	450
Nowogródek Pomorski	8	2	-	9	29	4	6	-	5	-	22	85
Barlinek	73	40	-	22	18	6	16	-	15	9	68	267
Dębno	130	42	8*	21	25	14	28	-	25	6	30	329
Boleszkowice	13	2		8	23	2	2	-	2	-	21	73
Razem	451	171	10	77	113	36	85	-	75	20	166	1.204
OGÓŁEM	622		10	77	113	121		75		20	166	

*) Studia podyplomowe 8 osób z Gm. Dębno – poszukujący pracy

Tabela 11 Efektywność zatrudnieniowa z realizacji aktywnych form za 2013r. (Fundusz Pracy oraz POKL – poddziałanie 6.1.3)- w skali porównawczej do 2012r.

FORMA	L. osób które zakończyły program w 2013r	L. osób które podjęły pracę po zakończeniu programu 2013r.	%	L. osób które zakończyły program w 2012r	L. osób które podjęły pracę po zakończeniu programu 2012r.	%
Staż	585	338	57,8	240	124	51,7
Szkolenia	118	89	75,4	238	174	73,1
Prace Interwencyjne	39	35	89,7	37	26	70,3
Roboty Publiczne	113	71	62,8	56	35	62,5
Pr. społecznie użyteczne	162	38	23,5	134	36	26,9
RAZEM	1017	571	56,1	705	395	56,0
Dotacje i doposażenia stanowisk pracy	75	75	100,0	66	66	100,0
RAZEM	1092	646	59,2	771	461	59,8

IV. Usługi rynku pracy świadczone w Powiatowym Urzędzie Pracy w Myśliborzu w 2013r.

Powiatowy Urząd Pracy w Myśliborzu kontynuuje politykę nowego modelu pośrednictwa pracy oraz innych sfer świadczonych usług – doradztwa zawodowego i szkoleń bezrobotnych - opierając swoją pracę o obowiązujące standardy w poszczególnych usługach.

Nadrzędnym celem Powiatowego Urzędu Pracy jest dążenie do maksymalnego zadowolenia klientów poprzez zapewnienie profesjonalnej, sprawnej i terminowej obsługi, dostosowanie świadczonych usług do ich potrzeb i oczekiwań oraz kształtowanie wizerunku Urzędu jako instytucji niosącej pomoc, solidnej i otwartej dla klienta. Wprowadzone standardy mają przede wszystkim na celu poprawę jakości usługi pośrednictwa pracy i wzrostu zadowolenia klientów ze sposobu świadczenia tej usługi. Aby osiągnąć wyznaczone cele zadbano o skonsolidowanie w jednym miejscu większości usług wspierających pracę pośredników , tj. usługę poradnictwa zawodowego i szkoleń bezrobotnych. Obecnie dział pośrednictwa pracy, poradnictwa zawodowego i szkoleń bezrobotnych to dobrze przygotowani i kompetentni pracownicy starający się świadczyć usługi na wysokim poziomie. Nadal jednak nie udało się zadbać o warunki w jakich pracują pracownicy świadczący kluczowe usługi rynku pracy. Ciasnota, niefunkcjonalne pomieszczenia, brak zapewnionej dyskrecji dla klienta, brak zapewnionego komfortu udzielanych porad mają znaczący wpływ na sposób postrzegania świadczonych usług.

Ponadto w związku z trudną sytuacją finansową samorządu powiatu, w 2012r. w Powiatowym Urzędzie Pracy w Myśliborzu zmniejszono zatrudnienie o 7 pracowników.

Pomimo realizowania większości zadań w siedzibie urzędu w Myśliborzu, w Punktach Obsługi Osób Bezrobotnych w Barlinku i Dębnie wyraźnie odczuwalne jest przeciążenie pracą zatrudnionych tam pracowników. Zwiększył się czas oczekiwania klientów urzędu na bieżącą obsługę, co często skutkuje tworzącymi się kolejkami i niezadowoleniem oczekujących.

POŚREDNICTWO PRACY

Podstawowym zadaniem pośrednictwa pracy jest udzielanie pomocy bezrobotnym i poszukującym pracy w uzyskaniu odpowiedniego zatrudnienia oraz pracodawcom w pozyskaniu pracowników o poszukiwanych przez nich kwalifikacjach zawodowych.

Cały proces realizacji tej usługi oparty jest o obligatoryjne, szczegółowe standardy, które wymuszają od pośredników pracy wykonywania szeregu skrupulatnych, czasowo absorbujących działań.

Każdy rejestrujący się bezrobotny, już w dniu rejestracji nawiązuje kontakt z pośrednikiem pracy. Kontakt bezrobotnego z pośrednikiem pracy musi być utrzymany co najmniej jeden raz na trzy lub cztery miesiące .

Informacje o ofertach pracy

W 2013 r. pośrednicy pracy przyjęli zgłoszenia ofert pracy na 1 808 stanowisk pracy, w tym pracy subsydiowanej łącznie ze stażami – 874 miejsca .

1. Współpraca z pracodawcami

- liczba zorganizowanych giełd pracy – 8;
- w giełdach uczestniczyło łącznie 215 osób
- liczba wizyt pośredników pracy u pracodawców – 130 wizyt monitorujących

Każdy z pracodawców posiada w urzędzie pracy tzw. kartę pracodawcy, w której odnotowywane są wszelkie wspólne działania związane z pozyskiwaniem pracowników do pracy. Kontakt z pracodawcami utrzymywany jest przede wszystkim drogą telefoniczną i e-mailową, co zdecydowanie „oszczędza” czas pracy zarówno pracodawcom jak i pracownikom urzędu pracy.

2. Realizacja ofert pracy

Powiatowy Urząd Pracy podejmował i utrzymywał kontakty z osobami zarejestrowanymi, przygotowując propozycje pomocy z uwzględnieniem propozycji odpowiedniej pracy i kierował te osoby do pracodawców w celu podjęcia zatrudnienia.

W ramach powyższych działań pośrednicy pracy 35 071 razy nawiązali kontakt z osobami zarejestrowanymi, w wyniku czego wydano 1 446 skierowań do pracy.

3. Realizacja form subsydiowanych

Przyjmowanie i rejestracja wniosków na staż, prace interwencyjne i roboty publiczne:

- liczba zarejestrowanych wniosków na staż i ich weryfikacja – 1 109,
- liczba wygenerowanych skierowań do odbycia stażu – 708,
- liczba przyjętych wniosków na prace interwencyjne lub roboty publiczne – 71,
- liczba wygenerowanych opinii kandydatów do prac interwencyjnych, robót publicznych, staży i dotacji – 968,
- liczba wydanych skierowań do wykonywania zadań w ramach prac społecznie użytecznych- 206.

4. Realizacja art. 90 ust. 4 Ustawy o promocji zatrudnienia oraz Rozporządzenia Ministra Pracy i Polityki Społecznej z dnia 09.12.2010 r., zmieniającego rozporządzenie w sprawie wykonywania pracy przez cudzoziemców bez konieczności uzyskania zezwolenia na pracę:

- przyjmowanie oświadczeń o zamiarze powierzenia wykonywania pracy obywatelowi Republiki Białorusi, Republiki Gruzji, Republiki Mołdowy, Federacji Rosyjskiej lub Ukrainy:
- ilość zarejestrowanych oświadczeń - 162,
- ilość opinii dotyczących zatrudnienia cudzoziemców – 8

Najczęściej zgłaszane oferty.

W analizowanym okresie na terenie powiatu myśliborskiego zgłoszonych zostało najwięcej ofert pracy w następujących zawodach (także dotyczących staży i robót publicznych) :

- w grupie *robotnicy przemysłowi i rzemieślnicy*: murarz, szwaczka, ubojowy, technolog robót wykończeniowych w budownictwie i stolarz;
- w grupie *pracownicy usług osobistych i sprzedawcy*: robotnik gospodarczy, sprzedawca, hostessa i kucharz;
- w grupie *technicy i inny średni personel*: technik administracji;
- w grupie *pracownicy przy pracach prostych*: robotnik budowlany, robotnik placowy, robotnik drogowy i pomoc kuchenna;
- w grupie *specjaliści*: nauczyciel przedszkola i pedagog;
- w grupie *operatorzy i monterzy maszyn i urządzeń*: kierowca samochodu ciężarowego i pozostali operatorzy maszyn do obróbki drewna;
- w grupie *rolnicy, ogrodnicy, leśnicy i rybacy*: ogrodnik terenów zielonych i robotnik leśny;
- w grupie *pracownicy biurowi*: technik prac biurowych, sekretarka, pracownik call center i magazynier.

Rynek pracy w powiecie myśliborskim charakteryzuje się nadal słabym popytem na pracowników. Bardzo dużym zainteresowaniem nieustannie cieszy się organizacja stażu pracy - przede wszystkim przez sferę budżetową.

Pozytywnym zjawiskiem w 2013 r. jest odnotowanie wzrostu liczby zgłaszanych ofert pracy przez pracodawców. W porównaniu do 2012 r. liczba ofert pracy, którymi dysponował urząd pracy wzrosła o 355.

Na niektóre zgłoszenia ofert pracy brakuje często w pełni wykwalifikowanych pracowników, bądź kandydaci na pracowników napotykają wiele barier, które trudno jest im pokonać - problemy z dojazdem do miejsca pracy (brak komunikacji publicznej, umożliwiającej swobodny dostęp do rynku pracy), bariery psychologiczne wśród bezrobotnych w zakresie wykazania się mobilnością na rynku pracy. Duży problem z doбором pracowników, pośrednicy pracy mają również z powodu negatywnej opinii krążącej wśród bezrobotnych na temat niektórych pracodawców.

Na lokalnym rynku pracy brakuje ofert pracy dla kobiet, szczególnie w systemie jednozmianowym. Jak wynika z wcześniej analizowanej struktury bezrobotnych, stale wzrasta liczba osób samotnie wychowujących dzieci (najczęściej są to kobiety), dla których podjęcie pracy dwuzmianowej jest praktycznie niemożliwe, z uwagi na brak zapewnienia opieki nad dzieckiem w

godzinach popołudniowych lub wieczornych. Także zamieszkiwanie na terenie wiejskim praktycznie wyklucza możliwość podjęcia pracy zmianowej z uwagi na brak dojazdu.

W zakresie realizacji zgłaszanych ofert pracy służby pośrednictwa bardzo często napotykały na szereg barier ze strony osób bezrobotnych.

Analiza danych wykazuje, że wielu bezrobotnych utraciło status z tytułu:

- nie zgłoszenia się do urzędu w wyznaczonym terminie (najczęściej na wezwanie w sprawie propozycji pracy lub wyznaczonego terminu u pośrednika pracy) - 1 134 osoby,
- nieuzasadnionej odmowy przyjęcia propozycji pracy - 80 osób,
- braku gotowości do podjęcia pracy - 1 688 osób.

Z tytułu podjęcia zatrudnienia w analizowanym okresie wyrejestrowało się 2 399 bezrobotnych (w 2012 r. – 2 110 osób).

Ogółem w 2013 r. Powiatowy Urząd Pracy w Myśliborzu wyrejestrował 6 014 osób.

Powyższe dane pokazują, że wielu bezrobotnych rejestruje się dla innych korzyści niż chęć pozyskania zatrudnienia.

Na koniec 2013 r. największą grupę bezrobotnych będących w szczególnej sytuacji na rynku pracy w powiecie myśliborskim stanowili bezrobotni bez wykształcenia średniego (2 989 osób – wzrost o 310 osób) oraz długotrwale bezrobotni (2 158 osób – wzrost o 159 osób).

Niepokojące jest również to, że większość osób stanowią absolwenci szkół gimnazjalnych, którzy zamiast kontynuować naukę, rejestrują się w urzędzie pracy jako bezrobotni. Osobom takim trudno jest odnaleźć się na lokalnym rynku pracy i znaleźć konkretne miejsce zatrudnienia, tak więc w większości przedstawiane są im oferty pracy subsydiowanej., kierowani są do uczestniczenia w projektach aktywizacyjnych, zwiększających ich kompetencje zawodowe.

Najbardziej poszukiwany pracownik to taki, który jest elastyczny i gotowy do przekwalifikowania się w miarę potrzeby. Posiada już pewne doświadczenie zawodowe. Bardzo ważna jest zazwyczaj wysoka motywacja do pracy.

Powiatowy Urząd Pracy w Myśliborzu często współpracuje z pracodawcami łącząc usługę pośrednictwa pracy z usługą szkolenia lub taką formą aktywizacji zawodowej, która przystosowuje bezrobotnego zawodowo do konkretnego stanowiska pracy. W ten sposób bezrobotni mają szansę na zdobycie konkretnych uprawnień lub minimalnego doświadczenia zawodowego.

Działania te są często bardzo czasochłonne, gdyż samo wyselekcjonowanie bezrobotnych jako potencjalnych kandydatów i przeprowadzenie rekrutacji trwa dłuższy czas, ze względu na ich niską mobilność oraz niskie kwalifikacje zawodowe, a także często z uwagi na brak zainteresowania jakąkolwiek formą wsparcia, oprócz uprawnienia do korzystania z ubezpieczenia zdrowotnego.

Panujący trend spowodował, że w zakresie realizacji usług pośrednictwa pracy kontynuowano (w oparciu o obowiązujące standardy) wypracowane sposoby współpracy z pracodawcami oraz jednostkami samorządowymi. Za dobór kandydatów dla pracodawcy odpowiadają pośrednicy pracy współpracując ściśle z doradcami zawodowymi.

Takie rozwiązanie usprawnia wymianę informacji, a w dłuższej perspektywie sprzyja lepszemu poznaniu potrzeb pracodawcy i ułatwia prowadzenie współpracy w sposób mniej sformalizowany.

Pośrednik pracy występuje wyłącznie w roli promotora usług świadczonych przez inne komórki, m.in. doradcę i nie ograniczając dostępu pracodawców do pomocy udzielanej przez doradców, wspólnie z doradcą realizują usługę doboru kandydatów dla pracodawców.

Podsumowując - strategicznym klientem urzędów pracy są pracodawcy. Najczęstszą, preferowaną przez pracodawców formą współpracy z urzędem jest kooperacja w zakresie rekrutacji i zatrudniania pracowników. Jednakże praktyka ostatnich lat pokazuje, że kooperacja ta dotyczy nadal przede wszystkim organizacji staży w miejscu pracy, a zatem bezkosztowej dla pracodawców formy pozyskiwania pracowników.

Korzystnym zjawiskiem jest nadal rosnąca rola i popularność wśród pracodawców szkoleń indywidualnych, dopasowanych do wskazywanych potrzeb pracodawców i obwarowywanych uprawdopodobnieniem zatrudnienia. Indywidualne szkolenia niejednokrotnie są powiązane z tworzeniem stanowiska pracy interwencyjnej .

Do zwiększenia efektywności pomocy udzielanej pracodawcom w doborze pracowników były realizowane działania służące zwiększeniu „zdolności do bycia zatrudnionym” potencjalnych kandydatów, tj.: obejmowanie szeregu osób bezrobotnych i poszukujących pracy kompleksowymi usługami z zakresu poradnictwa zawodowego, kierowanie osób o niskich lub zdezaktualizowanych kwalifikacjach do udziału w szkoleniach i stażach.

PORADNICTWO ZAWODOWE

Poradnictwem zawodowym nazywamy proces, w którym doradca zawodowy pomaga klientowi w osiągnięciu lepszego zrozumienia siebie samego w odniesieniu do środowiska pracy, aby umożliwić realny wybór lub zmianę zatrudnienia albo osiągnięcia właściwego przystosowania zawodowego. W praktyce publicznych służb zatrudnienia poradnictwo zawodowe jest usługą polegającą na analizowaniu, przy zastosowaniu dostępnych narzędzi, sytuacji społeczno-zawodowej osób bezrobotnych i poszukujących pracy, diagnozowaniu posiadanych przez klientów predyspozycji zawodowych w celu wyboru ścieżki powrotu na rynek.

Ponadto doradcy zawodowi prowadzą zajęcia informacyjne i spotkania grupowe skierowane do różnych grup osób potrzebujących dodatkowego wsparcia, np. osób do 25 i powyżej 50 roku życia, długotrwale bezrobotnych, osób niepełnosprawnych, osób zwalnianych z przyczyn dotyczących zakładu pracy.

1.Rozmowa wstępna z klientem - 197 osób

- w przypadku osób rejestrujących się po raz pierwszy w urzędzie pracy
- określenie sytuacji zawodowej bezrobotnego lub poszukującego pracy
- określenie potrzeby udzielenia porady indywidualnej
- określenie potrzeby udzielenia porady grupowej lub innej usługi rynku pracy
- odnotowanie rozmowy w karcie rejestracyjnej osoby bezrobotnej wersji papierowej i w wersji elektronicznej uzyskanych informacji.

2.Porada indywidualna- praca indywidualna z klientem - 1674 wizyt w ramach porad indywidualnych (skorzystało 971 osób)

- a) analiza dokumentacji klienta
- b) analiza historii współpracy z PUP
- c) zbadanie sytuacji na rynku pracy
 - pozyskiwanie informacji o aktualnych ofertach pracy
- d) zbadanie możliwości szkoleniowych dostosowanych do potrzeb klienta
- e) odnotowanie w karcie wizyt klienta w wersji papierowej i elektronicznej informacji na temat ustalonego sposobu dalszej pracy z klientem lub skierowanie go do innego pracownika PUP(specjalista ds. szkoleń, pośrednik pracy, lider klubu pracy)

3. Porada grupowa – 14 grup obejmujących 155 osób

- generowanie dokumentów określających cel porady grupowej, - 14 sesji grupowych
- generowanie i opracowanie programu i harmonogramu realizacji dla poszczególnych grup – 14 sesji grupowych
- generowanie list obecności – 14 sesji grupowych
- określenie terminu realizacji porady i dokonanie doboru uczestników spośród bezrobotnych lub poszukujących pracy, z którymi uzgodniono w rozmowie wstępnej lub w trakcie porady indywidualnej potrzebę udziału w poradzie grupowej:
 - przygotowanie pomieszczenia, sprzętu techniczno-biurowego i materiałów potrzebnych w trakcie porady grupowej w zależności od tematyki zajęć
 - przeprowadzenie porady w formie zajęć lub cyklu zajęć warsztatowych, powinna być prowadzona przez dwóch doradców zawodowych
 - ustalenie sposobu dalszego działania z każdym klientem zajęć, w tym możliwości skorzystania z porady indywidualnej lub innych usług rynku pracy
 - odnotowanie w karcie rejestracyjnej w wersji papierowej i w wersji elektronicznej informacji o jego udziale w poradzie grupowej udzielonej w PUP tj.:
 - datę rozpoczęcia i zakończenia porady, czas jej trwania,
- liczbę uczestników
- cel porady i zastosowane metody
- ustalony sposób dalszego działania.

4. Indywidualna informacja zawodowa – 44 osoby

- a) przedstawienie sposobu postępowania w trakcie korzystania z porady
- b) uzyskanie ustnej zgody na proponowany sposób postępowania i zgody na aktywną współpracę z doradcą
- c) ustalenie problemu zawodowego dotyczącego wyboru zawodu, zmiany kwalifikacji, podjęcia lub zmiany zatrudnienia
- d) analiza informacji z uwzględnieniem jego doświadczenia zawodowego, kwalifikacji, motywacji, uzdolnień, zainteresowań i predyspozycji zawodowych, sytuacji materialnej i sytuacji rodzinnej, mających wpływ na rozwiązanie problemu zawodowego;
- e) analizę możliwości i wybór odpowiedniego sposobu rozwiązania problemu a w przypadku zaistnienia potrzeby – rozważenie możliwości skorzystania z pomocy pracowników innych komórek organizacyjnych powiatowego urzędu pracy.
- f) ustalenie potrzeby przeprowadzenia specjalistycznych badań lekarskich lub psychologicznych lub skorzystania z zajęć z zakresu poradnictwa zawodowego w centrum informacji i planowania kariery zawodowej wojewódzkiego urzędu pracy
- g) zaproponowanie wykonania badań psychologicznych w powiatowym urzędzie pracy, w centrum informacji i planowania kariery zawodowej wojewódzkiego urzędu pracy lub innej instytucji;
- h) przygotowanie skierowania na specjalistyczne badania lekarskie lub psychologiczne lub zajęcia z zakresu poradnictwa zawodowego, gdy odbywają się one poza miejscem stałego zamieszkania;
- i) analiza sytuacji, z uwzględnieniem wyników specjalistycznych badań lekarskich lub psychologicznych
- j) zweryfikowanie w razie potrzeby uzgodnionego wcześniej sposobu rozwiązania problemu lub wskazanie możliwości skorzystania z innych usług rynku pracy
- k) odnotowanie w karcie rejestracyjnej w wersji papierowej i elektronicznej informacji o jego udziale w informacji indywidualnej, udzielonej w PUP
- l) w miarę potrzeby sporządzenie opinii o wyniku udzielonej informacji i przekazanie jej do pracownika PUP na wniosek którego bezrobotny korzystał z informacji.

5. Spotkania grupowe w formie informacji zawodowej

Informacji zawodowej w formie grupowej udzielono 179 osobom.

- określenie tematu grupowego spotkania z zakresu informacji zawodowej w oparciu o analizę potrzeb i problemów zawodowych bezrobotnych lub poszukujących pracy, rozpoznawanych w trakcie porad indywidualnych, grupowych lub w trakcie korzystania z indywidualnej informacji zawodowej, który w szczególności może dotyczyć:
 - a) informacji o podstawowych usługach rynku pracy,
 - b) informacji o zawodach i ogólnej sytuacji na rynku pracy,
 - c) możliwości uzyskania kwalifikacji zawodowych,
 - d) oczekiwań pracodawców w zakresie kwalifikacji zawodowych wymaganych od kandydatów do pracy,
 - e) możliwości podejmowania własnej działalności gospodarczej.
- upowszechnienie informacji o temacie, terminie i miejscu spotkania.
- przygotowanie materiałów związanych z tematem spotkania, pomieszczenia i sprzętu techniczno-biurowego umożliwiających przeprowadzenie spotkania informacyjnego.
- przeprowadzenie grupowego spotkania z zakresu informacji zawodowej – 13 sesji grupowych.
- odnotowanie w karcie rejestracyjnej bezrobotnego lub poszukującego pracy oraz w wersji papierowej i elektronicznej informacji o jego udziale w grupowym spotkaniu z zakresu informacji zawodowej w PUP – 179 wpisów w wersji papierowej i 179 wpisów w wersji elektronicznej
- generowanie list obecności dla każdej sesji zajęć grupowych
- generowanie wezwań dla osób bezrobotnych – 179 wezwań
- wysyłanie przygotowanych wezwań do osób bezrobotnych

6. Udzielanie pracodawcom pomocy w doborze kandydatów do pracy

Udzielanie pracodawcom pomocy w doborze kandydatów do pracy polega na:

- przekazywaniu informacji o możliwościach, sposobie i formie pomocy, jaką pracodawca może uzyskać w urzędzie pracy w zakresie doboru kandydatów do pracy.
- identyfikacji potrzeb pracodawcy przez zapoznanie się lub pozyskanie informacji, w szczególności o profilu działania pracodawcy, specyfice produkcji lub usług, warunkach pracy i stanie zatrudnienia.
- ustaleniu zakresu i form współpracy z pracodawcą.

- określeniu wymagań niezbędnych i wymagań pożądaných dla pracownika na stanowisku zgłoszonym w ofercie pracy, w szczególności kwalifikacji, umiejętności, predyspozycji psychofizycznych,
 - doborze kandydatów spośród bezrobotnych lub poszukujących pracy, wytypowanych przez pośrednika pracy na zgłoszone w ofercie pracy stanowiska pracy, obejmującym:
 - a) analizę predyspozycji psychofizycznych kandydata, jego doświadczenia zawodowego, kwalifikacji, umiejętności, niezbędnych i pożądaných do wykonywania pracy na stanowisku pracy zgłoszonym w ofercie pracy przez pracodawcę do urzędu pracy,
 - b) skierowanie kandydata przez starostę na specjalistyczne badania lekarskie lub psychologiczne, na wniosek doradcy zawodowego,
 - c) analizę informacji o kandydacie, z uwzględnieniem wyników specjalistycznych, o których mowa w lit. b,
 - d) przekazanie pracodawcy oraz pośrednikowi pracy informacji, którzy kandydaci spełniają wymagania określone dla stanowiska pracy:
 - odnotowaniu w karcie pracodawcy oraz w karcie usług doradczych w wersji elektronicznej informacji o pomocy w doborze kandydatów do pracy, udzielonej w powiatowym urzędzie pracy
- W ramach pomocy pracodawcom w doborze kandydatów do pracy:
- przeprowadzono dobór na stanowisko pracownika administracyjno – biurowego ze znajomością języka niemieckiego do firmy Przedsiębiorstwo – Produkcyjno – Handlowe KAMA Sp. z o.o. w Dębnie – uczestniczyły 33 osoby (rekrutacja w Dębnie i Myśliborzu)
 - przeprowadzono weryfikację i dobór kandydatów pod ofertę pracy na stanowisko kopacz urządzeń melioracyjnych w Zakładzie Robót Ogólnobudowlanych S. Getman – uczestniczyło 55 osób
 - przeprowadzono weryfikację i dobór kandydatów pod ofertę pracy na stanowisko robotnika drogowego w firmie MALDROBUD w Myśliborzu – uczestniczyły 82 osoby
 - dokonano weryfikacji osób na stanowisko sprzedawcy i zorganizowano giełdę pracy pod potrzeby Firmy Handlowej Danuta Stańczyc z Myśliborza, w której uczestniczyły 42 osoby
 - dokonano weryfikacji osób na stanowisko operatora maszyn do produkcji opakowań z papieru i tektury i zorganizowano giełdę pracy pod potrzeby firmy ESTO w Barlinku, w której uczestniczyło 45 osób
 - dokonano weryfikacji i rekrutacji osób na stanowisko robotnika budowlanego pod potrzeby firmy TERBUD w Kostrzynie, w której uczestniczyło 20 osób
- Ponadto doradcy zawodowi przeprowadzili spotkania z uczniami klas III kończącymi naukę w szkołach średnich oraz w gimnazjach:
- w Zespole Szkół im Noblistów Polskich w Myśliborzu – uczestniczyły 72 osoby
 - w Zespole Szkół Ponadgimnazjalnych nr 3 w Myśliborzu – uczestniczyło 75 osób.
 - w Centrum Kształcenia i Wychowania Ochotniczego Hufca Pracy w Rowie – uczestniczyły 22 osoby

7. Działania doradcze związane z organizacją i realizacją projektów konkursowych finansowanych z Europejskiego Funduszu Społecznego.

Na potrzeby planowanych projektów realizowanych przez Powiatowy Urząd Pracy w Myśliborzu, doradcy zawodowi przeprowadzili:

- diagnozę i informację zawodową osób bezrobotnych spełniających kryteria udziału w projektach oraz uczestniczyli w pracach Komisji Rekrutacyjnej wyłaniającej uczestników projektów,
 - w ramach projektu „Pokolenie aktywnych” w wyniku przeprowadzonych działań doradczych formularze rekrutacyjne złożyło 207 osób, z czego w ramach 8 spotkań Komisji Rekrutacyjnej przeprowadzono bezpośrednie rozmowy ze 152 osobami zainteresowanymi uczestnictwem w projekcie,
 - w ramach projektu „Młodzi – aktywni na rynku pracy” w wyniku przeprowadzonych działań doradczych formularze rekrutacyjne złożyło 116 osób, z czego w ramach 6 spotkań Komisji Rekrutacyjnej przeprowadzono bezpośrednie rozmowy z 81 osobami zainteresowanymi uczestnictwem w projekcie,
 - w ramach projektu „Strzał w (pięć)dziesiątkę” w wyniku przeprowadzonych działań doradczych formularze rekrutacyjne złożyły 73 osoby, z czego w ramach 5 spotkań Komisji Rekrutacyjnej przeprowadzono bezpośrednie rozmowy z 63 osobami zainteresowanymi uczestnictwem w projekcie,

- w ramach projektu „50+ na plus” w wyniku przeprowadzonych działań doradczych formularze rekrutacyjne złożyło 51 osób, z czego w ramach 2 spotkań Komisji Rekrutacyjnej przeprowadzono bezpośrednie rozmowy z 37 osobami zainteresowanymi uczestnictwem w projekcie,
- w ramach projektu „Zielone światło” w wyniku przeprowadzonych działań doradczych formularze rekrutacyjne złożyło 65 osób, z czego w ramach 2 spotkań Komisji Rekrutacyjnej przeprowadzono bezpośrednie rozmowy z 47 osobami zainteresowanymi uczestnictwem w projekcie,
- w ramach projektu „Na przekór stereotypom” w wyniku przeprowadzonych działań doradczych formularze rekrutacyjne złożyło 55 osób, z czego w ramach 3 spotkań Komisji Rekrutacyjnej przeprowadzono bezpośrednie rozmowy z 43 osobami zainteresowanymi uczestnictwem w projekcie,
- w ramach projektu związanego z funkcjonowaniem JOBFIRMY doradcy zawodowi przeprowadzili rozmowy doradcze ze 140 osobami i dokonali rekrutacji uczestników

W wyniku prac Komisji Rekrutacyjnej wyłoniono osoby bezrobotne uczestniczące w projektach, które objęte zostały zaplanowanymi działaniami. W zakresie doradztwa zawodowego wszyscy uczestnicy projektów uczestniczyli w poradach indywidualnych oraz warsztatach doradczo – motywacyjnych. Łącznie w zajęciach grupowych prowadzonych przez doradców zawodowych uczestniczyło 235 osób. Ponadto przeprowadzonych zostało 130 wizyt monitorujących u pracodawców, którzy zorganizowali stanowiska stażu dla uczestników projektów.

8. Pozostałe działania związane z doradztwem zawodowym.

- sporządzanie comiesięcznych raportów osób niepełnosprawnych posiadających status bezrobotnego i poszukującego pracy,
- wprowadzanie danych w SI SYRIUSZ dotyczących działań doradczych – porady indywidualne, porady grupowe, indywidualna i grupowa informacja zawodowa, wprowadzanie i uzupełnianie Indywidualnych Planów Działania osób objętych poradnictwem zawodowym,
- udział w Targach Pracy w Chojnie organizowanych przez Powiatowy Urząd Pracy w Gryfinie,
- udział w Targach Pracy i Edukacji organizowanych przez OHP Punkt Pośrednictwa Pracy w Myśliborzu
- określenie oczekiwań bezrobotnych z terenu miasta i gminy Dębno spełniających kryteria zatrudnienia w ramach prac społecznie użytecznych – przeprowadzono 70 rozmów doradczych,
- współpraca z ośrodkami pomocy społecznej w zakresie koordynacji działań zmierzających do objęcia osób korzystających ze świadczeń socjalnych komplementarną pomocą.

KLUBY PRACY

Jednym z najważniejszych elementów wspierających pośrednictwo pracy i poradnictwo zawodowe jest usługa polegająca na udzielaniu pomocy w aktywnym poszukiwaniu pracy. Do zadań działu pośrednictwa pracy i poradnictwa zawodowego należy realizacja tej usługi, którą świadczą liderzy klubu pracy przede wszystkim w ramach zajęć aktywizacyjnych.

Powiatowy Urząd Pracy w Myśliborzu program Klubu Pracy realizuje za pomocą zajęć aktywizacyjnych. Propozycja uczestnictwa w zajęciach aktywizacyjnych przedstawiana jest osobom bezrobotnym i poszukującym pracy zarejestrowanym w urzędzie. Zajęcia aktywizacyjne odbywają się w Klubie Pracy w Myśliborzu, w Klubie Pracy w Dębnie i w Punkcie Urzędu w Barlinku.

Proponowane tematy i programy zajęć aktywizacyjnych:

1. Jak aktywnie poszukiwać pracy
2. Zachowania asertywne w poszukiwaniu pracy oraz zasady pisania dokumentów aplikacyjnych
3. Rozmowa kwalifikacyjna

4. Reakcje w trudnych sytuacjach oraz zasady pisania dokumentów aplikacyjnych
5. Samoocena umiejętności i predyspozycji zawodowych

Tematy i programy zajęć aktywizacyjnych są opracowywane przez Lidera Klubu Pracy. Są to opracowania własne.

W roku 2013 w Klubie Pracy w PUP w Myśliborzu, w tym w Punktach Obsługi w Barlinku i w Dębnie przeprowadzono łącznie **79 zajęć aktywizacyjnych**:

W zajęciach aktywizacyjnych uczestniczyło łącznie **537 osób**.

Zaobserwowano, że bezrobotni i poszukujący pracy coraz chętniej korzystają z porad doradców zawodowych oraz z pomocy w aktywnym poszukiwaniu pracy. Stworzony „nowy” dostęp do usługi poradnictwa zawodowego przezwyciężył wiele barier funkcjonujących wśród bezrobotnych. Spowodowało to, że w trakcie spotkań z doradcami przełamują opory i chętnie opowiadają o sobie i swoich problemach. Stają się coraz bardziej otwarci, co często przekłada się na wzrost ich motywacji do działania z zakresie poszukiwania pracy. Dzięki temu niełatwa praca doradcy zawodowego, lidera klubu pracy i pośrednika pracy przynosi lepsze rezultaty, a wysiłek pracowników urzędu koncentruje się na realnych potrzebach osób oczekujących pomocy.

SKOLENIA

Usługą wspomagającą pośrednictwo pracy, poradnictwo zawodowe w zakresie zaktywizowania bezrobotnego są szkolenia grupowe, szkolenia na wniosek osoby bezrobotnej (tzw. indywidualne) oraz studia podyplomowe, nastawione na podniesienie, uzupełnienie lub nabycie nowych umiejętności zawodowych.

Organizacja szkoleń realizowanych przez specjalistów do spraw rozwoju zawodowego obejmuje postępowanie przy:

- 1) informowaniu o możliwościach i zasadach korzystania z usług szkoleniowych świadczonych przez powiatowe urzędy pracy oraz promowaniu tych usług poprzez:

- udzielenie ustnych informacji osobom uprawnionym do szkolenia o możliwościach i zasadach kierowania na szkolenie przez powiatowy urząd pracy - opracowanie pisemnych informacji o możliwościach i zasadach kierowania na szkolenie przez powiatowy urząd pracy i zamieszczenie ich na stronach internetowych oraz tablicach ogłoszeń powiatowego urzędu pracy
- udostępnianie osobom zainteresowanym szkoleniami informacji zawartych w rejestrze instytucji szkoleniowych oraz bazach danych o standardach kwalifikacji zawodowych i modułowych programach szkoleń prowadzonych przez ministra właściwego do spraw pracy

- 2) diagnozowaniu zapotrzebowania na zawody i specjalności na lokalnym rynku pracy oraz potrzeb szkoleniowych osób uprawnionych do szkolenia polegającym na:

- pozyskaniu informacji o zapotrzebowaniu na zawody i specjalności na lokalnym rynku pracy pochodzące z rejestru ofert pracy pośrednictwa pracy
- pozyskaniu informacji o zapotrzebowaniu na zawody i specjalności na lokalnym rynku pracy pochodzące z Rankingu Zawodów Deficytowych i Nadwyżkowych Powiatu Myśliborskiego oraz Województwa Zachodniopomorskiego
- analizie pozyskanych informacji pod kątem istniejącego zapotrzebowania szkoleniowego na lokalnym rynku pracy, zgodnie z klasyfikacją zawodów i specjalności dla potrzeb rynku pracy, określoną przez ministra właściwego do spraw pracy.
- pozyskaniu informacji o potrzebach szkoleniowych osób uprawnionych do szkolenia poprzez analizę kart kandydata na szkolenie:
 - a. wpływających bezpośrednio do specjalisty ds. rozwoju zawodowego od osób zainteresowanych szkoleniami;
 - b. przekazanych przez doradców zawodowych pozyskanych w trakcie porad indywidualnych i grupowych spotkań informacyjnych;
 - c. przekazanych przez liderów klubu pracy pozyskanych w wyniku uczestnictwa bezrobotnych w warsztatach poszukiwania pracy i zajęciach aktywizacyjnych

3) sporządzaniu i upowszechnianiu planu szkoleń polegającym na:

- przygotowaniu projektu planu szkoleń
- przesłaniu projektu planu szkoleń do konsultacji z pośrednikiem pracy, doradcą zawodowym, liderem klubu pracy i innymi zainteresowanymi komórkami organizacyjnymi powiatowego urzędu pracy
- opracowaniu ostatecznej wersji i uzyskaniu zatwierdzenia planu szkoleń –
- upowszechnieniu planu szkoleń na tablicy ogłoszeń i na stronie internetowej powiatowego urzędu pracy

4) kierowaniu na szkolenia grupowe zgodnie z planem szkoleń polegającym na:

- opracowaniu i upowszechnieniu ogłoszenia o szkoleniu przewidzianym do realizacji,
- przyjęciu od pośrednika pracy, doradcy zawodowego, lidera klubu pracy lub od osób uprawnionych do szkolenia zgłoszeń na szkolenie zawierających zidentyfikowane potrzeby szkoleniowe zgłoszonych osób – zgłoszenia na szkolenie mają formę karty kandydata na szkolenie,
- zweryfikowaniu w bazie Systemu Informatycznego SYRIUSZ listy kandydatów na szkolenie pod kątem:
 - a. posiadania przez kandydatów statusu osoby bezrobotnej
 - b. spełniania lub nie spełniania wymogów stawianych kandydatom na szkolenie zgodnie z art. 40 ustawy o promocji zatrudnienia i instytucjach rynku pracy,
- opracowaniu i wygenerowaniu podstawowej i rezerwowej listy uczestników szkoleń mających potrzeby szkoleniowe zgodne z tematyką organizowanego szkolenia oraz spełniających wymagania wstępne określone w programie szkolenia, po ewentualnym zasięgnięciu opinii doradcy zawodowego,
- wszczęciu postępowania o udzielenie zamówienia na organizację szkolenia,
- ustaleniu trybu przeprowadzenia postępowania w sprawie zlecenia usługi szkoleniowej i kryteriów wyboru instytucji szkoleniowej do przeprowadzenia szkolenia,
- wyborze instytucji szkoleniowej zapewniającej najwyższą jakość szkolenia przy najbardziej konkurencyjnej cenie,
- przygotowaniu dokumentacji szkoleniowej w tym:
 - a. wniosku o zatwierdzenie trybu zamówienia publicznego wraz z załącznikami i przedłożenie go do podpisu
 - b. umowy szkoleniowej zawieranej przez starostę z instytucją szkoleniową na przeprowadzenie szkolenia i przedłożenie jej do podpisu,
 - c. imiennych skierowań na szkolenie dla osób zakwalifikowanych na szkolenie i przedłożenie ich do podpisu,
- wydaniu osobom uprawnionym do szkolenia skierowań na szkolenie zawierających dane osoby kierowanej, nazwę instytucji szkoleniowej, okres odbywania szkolenia, miejsce odbywania szkolenia oraz pisemną informację o prawach i obowiązkach związanych z uczestnictwem w szkoleniu oraz skutkach odmowy udziału w szkoleniu,
- odnotowaniu w karcie rejestracyjnej w wersji papierowej i elektronicznej bezrobotnego lub poszukującego pracy oraz przekazanie do komórki organizacyjnej odpowiedzialnej za prowadzenie ewidencji i wypłatę świadczeń informacji o:
 - a) skierowaniu na szkolenie,
 - b) terminie rozpoczęcia i zakończenia szkolenia,
 - c) odmowie udziału w szkoleniu, jeśli miała miejsce,
- wprowadzeniu do SYRIUSZA w module szkolenia danych dotyczących oferty szkoleniowej oraz danych dotyczących przedłożonej propozycji szkolenia dla wszystkich uczestników szkolenia
- przyjęciu od osób uprawnionych i rozpatrzeniu wniosków dotyczących zwrotu kosztów przejazdu na szkolenie
- generowaniu imiennych list zwrotu kosztów dojazdu osób uprawnionych przekazaniu ich do podpisów, a następnie - merytorycznej komórce księgowej w celu dokonania przelewów bankowych lub przekazaniu do banku celem dokonania wypłat kasowych.
- uzyskaniu z instytucji szkoleniowej dokumentacji potwierdzającej zakończenie szkolenia w tym:
 - a. listy obecności uczestników szkolenia
 - b. zaświadczeń o ukończeniu szkolenia lub nabyciu umiejętności/kwalifikacji zawodowych
 - c. anonimowych ankiet oceniających realizację szkolenia
 - d. rachunku/faktury za wykonanie usługi szkoleniowej wraz z załącznikiem do rachunku/faktury określającym elementy składające się na cenę szkolenia,
- opisanie merytorycznym rachunku/faktury i przekazaniu go do działu księgowości, oraz- wprowadzeniu w SYRIUSZA odpowiednich danych dotyczących zakończenia szkolenia .

Organizacja szkoleń realizowanych przez specjalistów do spraw rozwoju zawodowego obejmuje również postępowanie przy:

- kierowaniu na szkolenie indywidualne wskazane przez osobę uprawnioną polegającym na:
- przyjęciu wniosku o skierowanie na szkolenie, zawierającego oprócz danych osobowych uzasadnienie celowości wnioskowanego szkolenia, pisemne potwierdzenie możliwości zatrudnienia (uprawdopodobnienie) od potencjalnego pracodawcy lub pisemną informację o zamiarze założenia własnej działalności gospodarczej, - **wpłynęło 231 wniosków o skierowanie na szkolenie**
- zweryfikowaniu oraz uzupełnieniu w bazie SYRIUSZ danych dotyczących osoby ubiegającej się o skierowanie na szkolenie,
- odnotowaniu w karcie rejestracyjnej bezrobotnego informacji o przyjęciu wniosku o skierowanie na wskazane przez osobę uprawnioną szkolenie,
- ustaleniu zasadności skierowania na wskazane szkolenie, w tym spełnieniu warunku uprawdopodobnienia uzyskania odpowiedniej pracy lub podjęcia działalności gospodarczej, po ewentualnym zasięgnięciu opinii doradcy zawodowego,
- wyborze instytucji szkoleniowej realizującej szkolenie wskazane przez osobę uprawnioną ,
- uzyskaniu z instytucji szkoleniowej oferty szkoleniowej według wymaganych standardów,
- poinformowaniu na piśmie osoby uprawnionej o sposobie rozpatrzenia wniosku o skierowanie na szkolenie,
- przygotowaniu dokumentacji szkoleniowej w tym:
 - a. wniosku o zatwierdzenie trybu zamówienia publicznego wraz z załącznikami i przedłożenie go do podpisu – **przygotowano 92 wnioski**,
 - b. umowy szkoleniowej zawieranej przez starostę z instytucją szkoleniową na przeprowadzenie szkolenia i przedłożenie jej do podpisu – **opracowano 92 umowy** ,
 - c. imiennego skierowania na szkolenie dla osoby uprawnionej i przedłożenie go do podpisu a następnie wydaniu osobie uprawnionej
- przyjęciu od osoby kierowanej na szkolenie pisemnego potwierdzenia o zapoznaniu się z informacją o prawach i obowiązkach związanych z uczestnictwem w szkoleniu oraz skutkach odmowy udziału w szkoleniu,
- odnotowaniu w karcie rejestracyjnej w wersji papierowej i elektronicznej bezrobotnego lub poszukującego pracy oraz przekazanie do komórki organizacyjnej odpowiedzialnej za prowadzenie ewidencji i wypłatę świadczeń informacji o:
 - a) skierowaniu na szkolenie,
 - b) terminie rozpoczęcia i zakończenia szkolenia,
 - c) odmowie udziału w szkoleniu, jeśli miała miejsce
- wprowadzeniu do SYRIUSZA w module szkolenia danych dotyczących oferty szkoleniowej oraz danych dotyczących realizowanego kursu,
- przyjęciu od osoby uprawnionej i rozpatrzeniu wniosku dotyczącego zwrotu kosztów przejazdu na szkolenie ,
- generowaniu imiennej listy zwrotu kosztów dojazdu osoby uprawnionej przekazaniu jej do podpisów, a następnie - merytorycznej komórce księgowej w celu dokonania przelewów bankowych lub przekazaniu do banku celem dokonania wypłat kasowych.
- uzyskaniu z instytucji szkoleniowej dokumentacji potwierdzającej zakończenie szkolenia w tym:
 - a. listy obecności uczestnika szkolenia
 - b. zaświadczenia o ukończeniu szkolenia lub nabyciu umiejętności/kwalifikacji zawodowych
 - c. ankiety oceniającej realizację szkolenia
 - d. rachunku/faktury za wykonanie usługi szkoleniowej wraz z załącznikiem do określającym elementy składające się na cenę szkolenia,
- opisaniu merytorycznym rachunku/faktury i przekazaniu go do działu księgowości.

Tabela 12 Rodzaje szkoleń i ilość przeszkolonych osób – POKL

Nazwa szkolenia 6.1.3 Aktywizacja - praca - sukces	liczba osób ogółem	Myślibórz	Dębno	Barlinek	Nowogródek	Boleszkowice
ABC przedsiębiorczości	85	33	28	16	6	2
Razem uczestniczących	85	33	28	16	6	2

Nazwa szkolenia 6.1.1 Młodzi - aktywni na rynku pracy	liczba osób ogółem	Myślibórz	Dębno	Barlinek	Nowogródek	Boleszkowice
Technolog robót wykończeniowych	11	3	1	4	2	1
Pracownik hotelowy - pokojowa	10	6	0	3	1	0
Kucharz	10	5	2	3	0	0
Stolarz - tapicer	10	7	1	1	0	1
Pracownik administracyjno- biurowy	10	3	5	2	0	0
Razem uczestniczących	51	24	9	13	3	2

Nazwa szkolenia 6.1.1 50+ na plus	liczba osób ogółem	Myślibórz	Dębno	Barlinek	Nowogródek	Boleszkowice
Kurs komputerowy	38	14	12	9	3	0
szkolenia indywidualne	39	15	12	9	3	0
Razem uczestniczących	39	15	12	9	3	0

Nazwa szkolenia 7.2.1 Na przekór stereotypom	liczba osób ogółem	Myślibórz	Dębno	Barlinek	Nowogródek	Boleszkowice
Obsługa komputera i podstawowych urządzeń biurowych	10	4	3	2		1
szkolenia indywidualne	10	4	3	2		1
Razem uczestniczących	10	4	3	2	0	1

Nazwa szkolenia 7.2.1 Pokolenie aktywnych	liczba osób ogółem	Myślibórz	Dębno	Barlinek	Nowogródek	Boleszkowice
szkolenia indywidualne	35	18	12	1	3	1
Razem uczestniczących	35	18	12	1	3	1

Nazwa szkolenia 7.2.1 Strzał w (pięć)dziesiątkę!	liczba osób ogółem	Myślibórz	Dębno	Barlinek	Nowogródek	Boleszkowice
Obsługa komputera i podstawowych urządzeń biurowych	35	19	10	6	0	0
szkolenia indywidualne	36	19	11	6	0	0
Razem uczestniczących	36	19	11	6	0	0

RAZEM	256	113	75	47	15	6
% DO OGÓŁU	100,00%	44,14%	29,30%	18,36%	5,86%	2,34%

Tabela 13 Szkolenia i studia podyplomowe finansowane z Funduszu Pracy,

Nazwa formy	liczba osób ogółem	Myślibórz	Dębno	Barlinek	Nowogródek	Boleszkowice
Szkolenia indywidualne	36	10	14	6	4	2
Studia podyplomowe	10	2	8	0	0	0
Razem uczestniczących	46	12	22	6	4	2

V. Aktywizacja zawodowa osób niepełnosprawnych

W ramach ustawy o rehabilitacji zawodowej i społecznej oraz zatrudnieniu osób niepełnosprawnych, realizowane były następujące działania ustawowe :

- art. 11 ust. 2 pkt 2 ustawy o rehabilitacji zawodowej i społecznej, zorganizowano staże, kwota wydatkowana na realizację tego zadania wyniosła: **146.537,20zł** (zorganizowano staż dla 19 osób niepełnosprawnych, o którym mowa w art. 53 ustawy z dnia 20 kwietnia 2004r. o promocji zatrudnienia i instytucjach rynku pracy - Dz. U. z 2008r. Nr 69, poz.415, z późn. zm. oraz sfinansowano 9 umów o staż, których realizacja rozpoczęła się w 2012r. a zakończyła w 2013r.),
- art. 11 ust. 2 pkt 6 ustawy o rehabilitacji zawodowej i społecznej, dokonywane były zwroty kosztów przejazdu do miejsca odbywania stażu (dla 3 osób) – kwota wydatkowana na realizację tego zadania wyniosła: **3.294,50zł** (zwrot dotyczył kosztów, o których mowa w art. 45 ust. 1 ustawy z dnia 20 kwietnia 2004r. o promocji zatrudnienia (...)).

Łącznie ze środków PFRON wydatkowano kwotę w wysokości: 149.831,70zł.

VI. Źródła finansowania działalności Powiatowego Urzędu Pracy

Oprócz pozyskiwania środków na aktywne formy przeciwdziałania bezrobociu Powiatowy Urząd Pracy stara się pozyskać z różnych źródeł dodatkowe środki finansowe przeznaczone na bieżące funkcjonowanie urzędu.

Tabela 14 Źródła finansowania działalności Powiatowego Urzędu Pracy

Wyszczególnienie	Wynagrodzenia wraz z pochodnymi	Wydatki rzeczowe	Ogółem
Samorząd powiatu	1 263 264,00 zł	216 260,00 zł	1 479 524,00 zł
Środki zewnętrzne, w tym:	994 789,00 zł	459 064,00 zł	1 453 853,00 zł
1. MPiPS – 7% algorytmu na aktywne formy przeciwdziałania bezrobociu	262 300,00 zł	-	262 300,00 zł
2. MPiPS – środki na realizację zadań fakultatywnych	56 475,00 zł	371 932,00 zł	428 407,00 zł
3. Działanie 6.1 POKL, Projekt „Piramida kompetencji”	28 640,00 zł	790,00 zł	29 430,00 zł
4. Działanie 8.1 POKL, projekt „Mamy potencjał - możemy więcej!”	45 956,00 zł	8 411,00 zł	54 367,00 zł
5. Działanie 7.2 POKL, projekt „Na przekór stereotypom”	132 115,00 zł	13 452,00 zł	145 567,00 zł
6. Działanie 7.2 POKL, projekt „Strzał w (pięć)dziesiątkę!”	78 482,00 zł	6 743,00 zł	85 225,00 zł
7. Działanie 7.2 POKL, projekt „Pokolenie aktywnych”	85 128,00 zł	7 070,00 zł	92 198,00 zł
8. Działanie 7.4 POKL, projekt „Zielone światło – program aktywizacji osób niepełnosprawnych z powiatu myśliborskiego”	27 642,00 zł	2 591,00 zł	30 233,00 zł
9. Działanie 1.2 POKL, projekt „JOBFIRMA jako model pracy z osobami bezrobotnymi 50+”	83 615,00 zł	32 950,00 zł	116 565,00 zł
10. Działanie 6.1 POKL, projekt „50+ na plus!”	63 119,00 zł	8 525,00 zł	71 644,00 zł
11. Działanie 6.1 POKL, projekt „Młodzi – aktywni na rynku pracy”	131 317,00 zł	6 600,00	137 917,00 zł

Z przedstawionego powyżej zestawienia wynika, że środki zewnętrzne pozyskane przez Powiatowy Urząd Pracy w znaczący sposób obniżają koszty funkcjonowania urzędu, szczególnie w pozycji wydatków rzeczowych, które musiałyby być poniesione z budżetu samorządu powiatu.

Z kwoty przeznaczonej w 2013 r. na wynagrodzenia pracowników 44% pochodziło ze środków zewnętrznych.

Natomiast wydatki związane z utrzymaniem rzeczowym urzędu w przeważającej części pochodziły ze środków zewnętrznych.

Łącznie 50% środków przeznaczonych na funkcjonowanie urzędu pochodziło ze środków zewnętrznych.

Z roku na rok zwiększa się udział środków zewnętrznych pozyskanych przez Powiatowy Urząd Pracy na prawidłowe funkcjonowanie urzędu. W porównaniu do 2012r. udział tych środków wzrósł o 8 punktów procentowych tj. o 393 597,00zł.

WNIOSKI KOŃCOWE

1. Pozyskane dodatkowe środki finansowe z Funduszu Pracy lub w ramach POKL kierowane na różnorodne działania wspierające szczególnie dla osób znajdujących się w najtrudniejszej sytuacji na rynku pracy (np. długotrwale bezrobotni, bez kwalifikacji zawodowych, niepełnosprawni, o kwalifikacjach niedostosowanych do potrzeb rynku pracy, młodzi do 25 roku życia, powyżej 50 lat) ujawniły w trakcie rekrutacji uczestników wiele barier uniemożliwiających udział w projekcie, szczególnie w stosunku do osób zamieszkałych na terenach wiejskich z uwagi na brak możliwości dojazdu środkami komunikacji zbiorowej. Ujawniono także wiele przypadków braku chęci ze strony osób bezrobotnych do jakiegokolwiek aktywności zawodowej. Częste ujawnione były przypadki związane wyłącznie z uzyskaniem prawa do ubezpieczenia zdrowotnego.
2. W 2013r. odnotowano niewielki wzrost liczby bezrobotnych w stosunku do końca 2012r. (+34). Może to świadczyć o poprawie sytuacji gospodarczej w powiecie myśliborskim. Liczba osób bezrobotnych zarejestrowanych z tytułu podjęcia pracy wzrosła o 289 w stosunku do końca 2012r.
3. Kobiety nadal znajdują się w trudniejszej sytuacji na lokalnym rynku pracy. Większość ofert pracy dla kobiet pochodziła z sektora usług, gdzie praca najczęściej jest wykonywana w systemie zmianowym, co z kolei najczęściej wyklucza z rynku pracy bezrobotne kobiety zamieszkałe na terenach wiejskich z uwagi na brak możliwości dojazdu do pracy.
4. Ograniczone środki Funduszu Pracy wymusiły na Powiatowym Urzędzie Pracy zintensyfikowane działania zmierzające do pozyskiwania funduszy unijnych z przeznaczeniem na aktywizację bezrobotnych. Działania te spłyciły negatywne skutki cięć Funduszu Pracy.
5. Pozyskane dodatkowe środki finansowe (unijne) pozwoliły na sfinansowanie części wynagrodzeń pracowników powiatowego urzędu pracy, co uchroniło urząd od konieczności zwalniania pracowników, a tym samym przyczyniło się do pozostawienia usług w nie zmienionym zakresie. Jednocześnie środki te pozwoliły na przedłożenie atrakcyjniejszej oferty aktywizacyjnej osobom bezrobotnych z powiatu myśliborskiego

Opracowała przy współudziale pracowników
PUP Beata Stachurska-Wońk Dyrektor PUP

Spis Tabel

Tabela 1 STOPA BEZROBOCIA W POWIECIE MYŚLIBORSKIM W LATACH 2004 – 2013.....	5
Tabela 2 Liczba bezrobotnych w poszczególnych gminach powiatu myśliborskiego	6
Tabela 3 Liczba bezrobotnych w gminach powiatu myśliborskiego w latach 2004 – 2013	7
Tabela 4 Zarejestrowani i wyrejestrowani bezrobotni w okresie od 01.01.2013r. do 31.12.2013r.	8
Tabela 5 Liczba zarejestrowanych kobiet w poszczególnych gminach powiatu myśliborskiego	9
Tabela 6 Liczba bezrobotnych z prawem do zasiłku w poszczególnych gminach.....	10
Tabela 7 Liczba bezrobotnych bez prawa do zasiłku w gminach powiatu myśliborskiego	10
Tabela 8 Bezrobotni w szczególnej sytuacji na rynku Pracy w 2013r.....	16
Tabela 9 Rozliczenie środków limitu Funduszu Pracy oraz środków Funduszu Pracy przeznaczonych na współfinansowanie projektu systemowego w ramach POKL wydatkowanych w 2013r. na poszczególne zadania	25
Tabela 10 Liczba bezrobotnych, objętych aktywnymi formami według gmin.....	27
Tabela 11 Efektywność zatrudnieniowa z realizacji aktywnych form za 2013r. (Fundusz Pracy oraz POKL – poddziałanie 6.1.3)- w skali porównawczej do 2012r.	28
Tabela 12 Rodzaje szkoleń i ilość przeszkolonych osób – POKL.....	38
Tabela 13 Szkolenia i studia podyplomowe finansowane z Funduszu Pracy,	40
Tabela 14 Źródła finansowania działalności Powiatowego Urzędu Pracy	41

Spis wykresów

Wykres 1 Stopa bezrobocia w poszczególnych miesiącach w 2013 r.	3
Wykres 2 Stopa bezrobocia w powiatach województwa zachodniopomorskiego na koniec 2013 roku .	4
Wykres 3 STOPA BEZROBOCIA W POWIECIE MYŚLIBORSKIM W LATACH 2004 – 2013.....	5
Wykres 4 Procentowy udział bezrobotnych zamieszkałych na terenie poszczególnych gmin	6
Wykres 5 Liczba bezrobotnych w powiecie myśliborskim w latach 2004 – 2013	7
Wykres 6 Bezrobotni w 2012 r.....	8
Wykres 7 Liczba bezrobotnych kobiet w latach 2005-2012	9
Wykres 8 Liczba bezrobotnych z prawem do zasiłku w porównaniu do liczby bezrobotnych bez prawa do zasiłku.....	11
Wykres 9 Procentowy udział bezrobotnych według czasu pozostawania bez pracy w miesiącach	14
Wykres 10 Procentowy udział bezrobotnych według wieku.....	14
Wykres 11 Procentowy udział bezrobotnych według wykształcenia.....	15
Wykres 12 Procentowy udział bezrobotnych według stażu pracy	15