

I. POZIOM, STOPA I DYNAMIKA BEZROBOCIA

W dniu 31 grudnia 2007 r. w powiecie myśliborskim zarejestrowanych było **3.601** osób bezrobotnych, w tym **2.302** kobiety.

W porównaniu do końca 2006 r. liczba bezrobotnych zmniejszyła się o **1.054** osoby (**22,4%**).

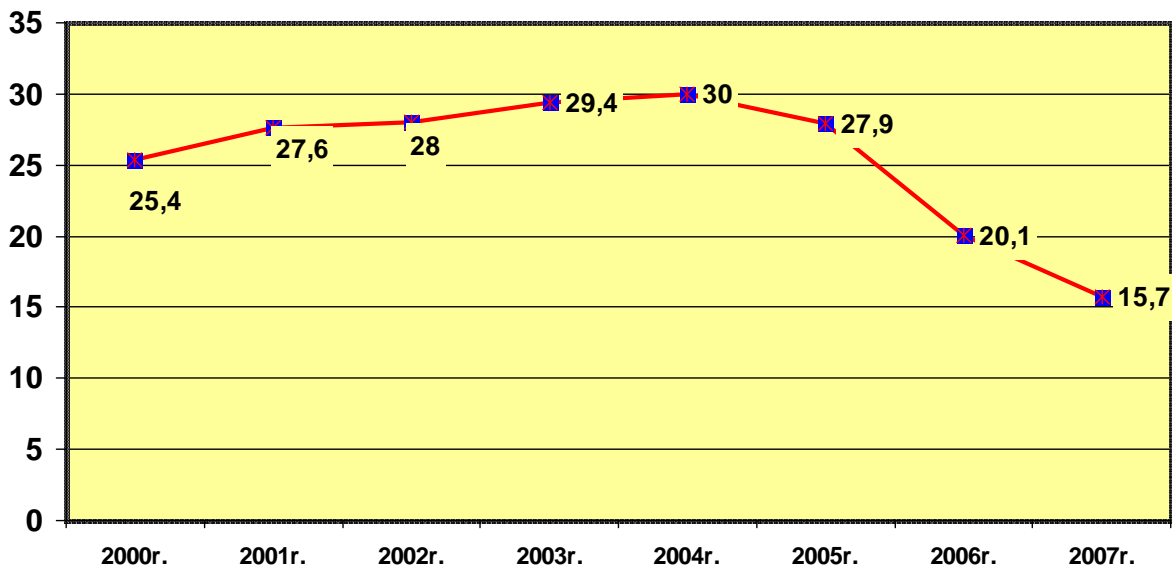
Stopa bezrobocia na dzień 31.12.2007 r. wynosiła **15,9 %** i była niższa o **4,2%** w porównaniu do końca 2006 r.

Stopa bezrobocia w województwie zachodniopomorskim wynosiła **16,6%**.

Stopa bezrobocia w powiecie myśliborskim w latach 2000 – 2007

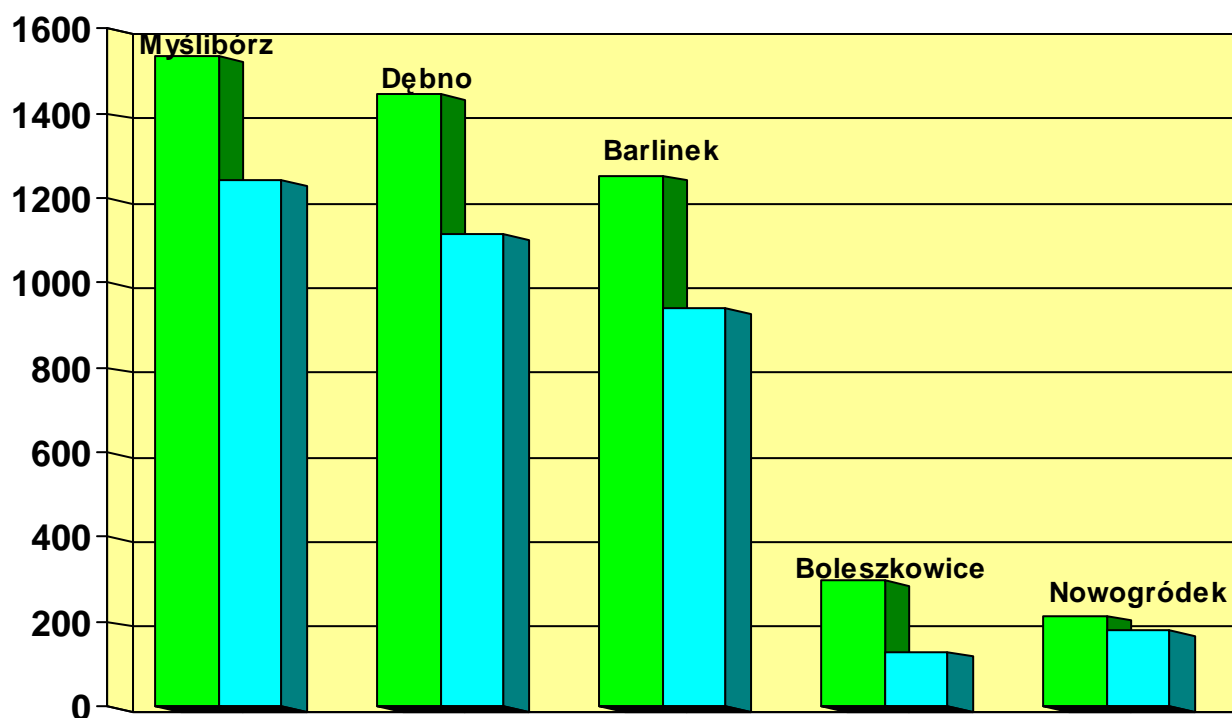
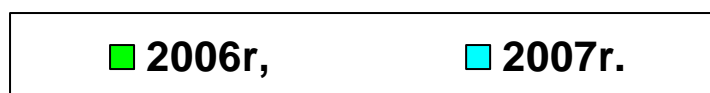
2000r.	2001r.	2002r.	2003r.	2004r.	2005r.	2006r.	2007r.
25,4%	27,6%	28,0%	29,4%	30,0%	27,9%	20,1%	15,9%

STOPA BEZROBOCIA W LATACH 2000 - 2007



Liczba bezrobotnych w poszczególnych gminach powiatu myśliborskiego

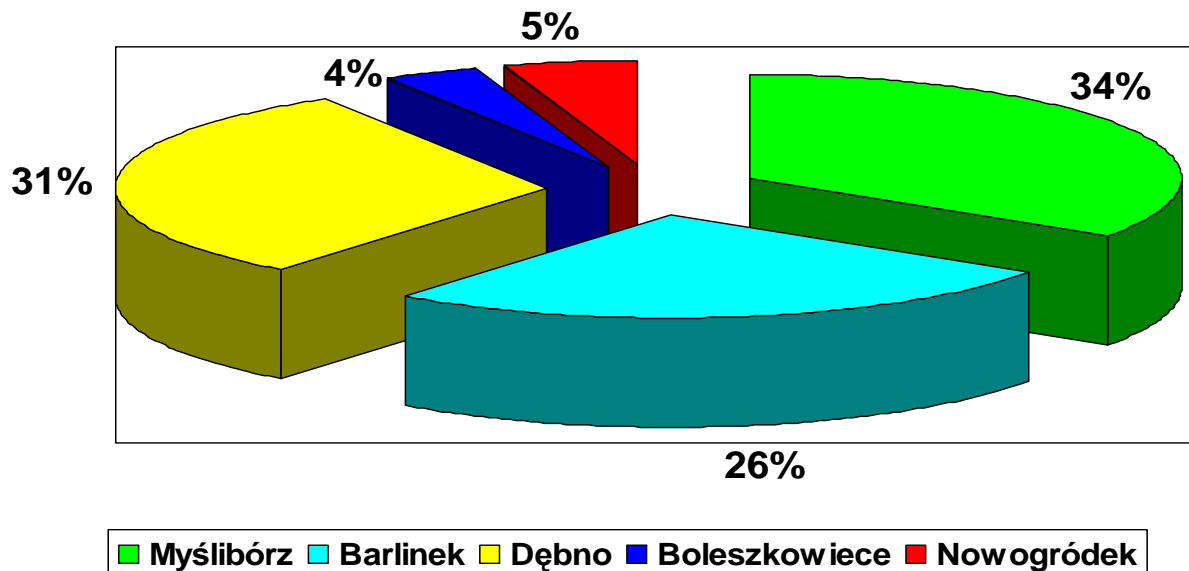
Gmina	Liczba bezrobotnych na dzień 31.12.2006r.	Liczba bezrobotnych na dzień 31.12.2007r.	Spadek liczby zarejestrowanych bezrobotnych
MiG Myślibórz	1.241	1.536	- 295
MiG Dębno	1.115	1.446	-331
MiG Barlinek	938	1.254	-316
Gm. Boleszkowice	129	205	-76
Gm. Nowogródek	178	214	-36
Ogółem	3.601	4.655	- 1.054



W porównaniu do grudnia 2006 r. w gminach powiatu myśliborskiego nastąpił spadek liczby zarejestrowanych bezrobotnych o **22,6%** i w poszczególnych gminach kształtował się następująco:

- MiG Myślibórz 19,2%
- MiG Dębno 22,9%
- MiG Barlinek 25,2%
- Gm. Boleszkowice 37,0%
- Gm. Nowogródek 16,8%.

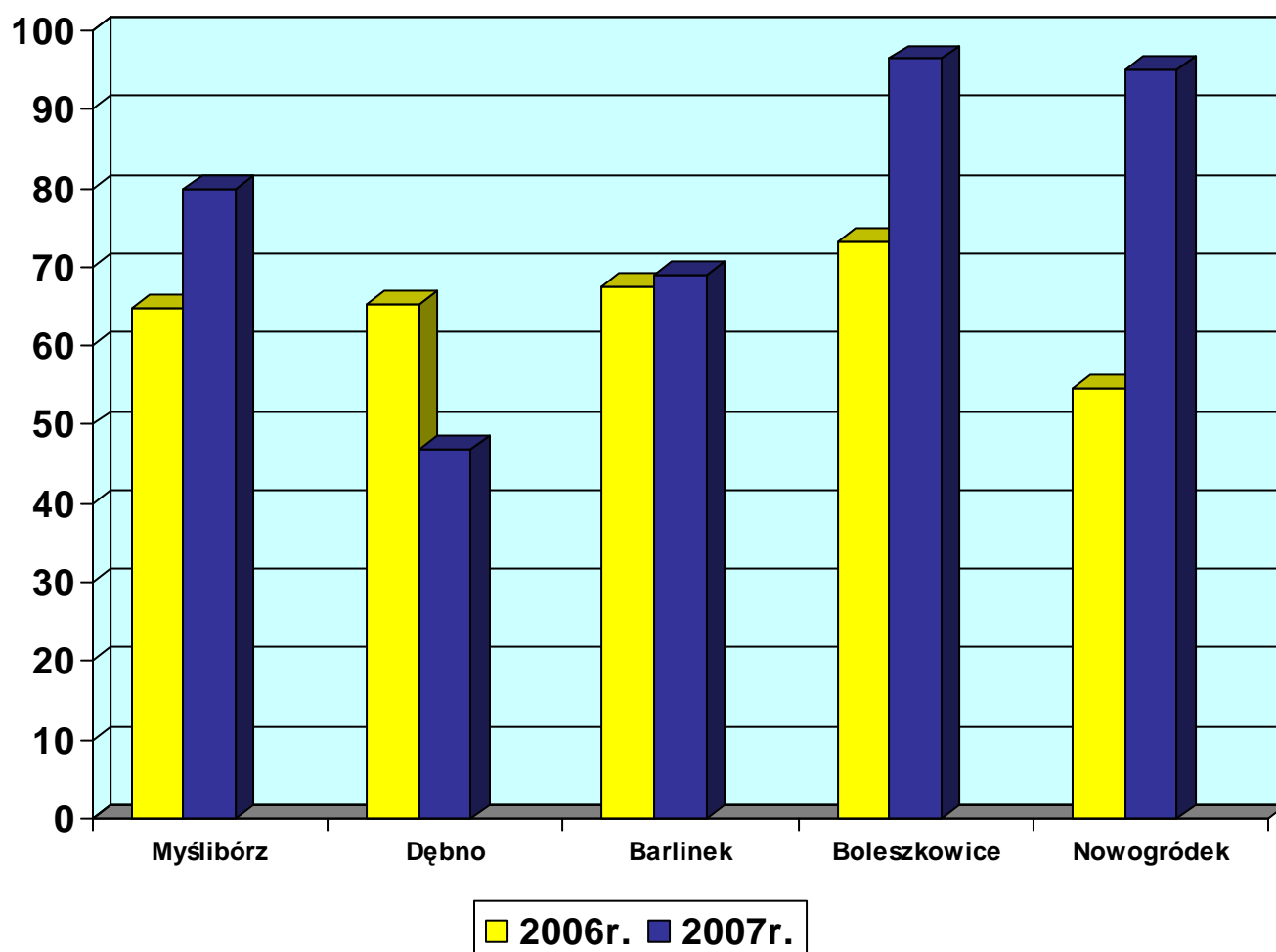
PROCENTOWY UDZIAŁ BEZROBOTNYCH W POSZCZEGÓLNYCH GMINACH POWIATU MYŚLIBORSKIEGO



W 2007 r. zaobserwowano spadek dynamiki bezrobocia w porównaniu do 2006 r. Jedynie w gminie Barlinek dynamika spadku utrzymuje się na poziomie roku ubiegłego. Dynamika spadku bezrobocia najznaczniej „wyhamowała” w gminach wiejskich. Poniżej przedstawiono dynamikę spadku bezrobocia w poszczególnych gminach powiatu myśliborskiego.

Dynamika bezrobocia w powiecie myśliborskim

Gmina	Dynamika <u>2006</u> 2005	Dynamika <u>2007</u> 2006
Myślibórz	64,7%	80,0%
Barlinek	65,2%	74,0%
Dębno	67,6%	69,0%
Boleszkowice	73,2%	96,4%
Nowogródek	54,5%	95,1%
Ogółem	65,4%	77,4%



Liczbę zarejestrowanych bezrobotnych, osoby nowo zarejestrowane oraz wyrejestrowane w poszczególnych miesiącach 2007 r. przedstawia poniższa tabela :

miesiąc	liczba bezrobotnych	nowo zarejestrowani	wyrejestrowani	bezrobotni wyrejestrowani z tytułu		
				podjęcia pracy	utruty gotowości do podjęcia pracy	inne
I	4.679	624	600	236	161	203
II	4.625	479	533	206	164	163
III	4.560	481	546	215	167	164
IV	4.216	427	771	270	194	307
V	3.872	368	712	315	239	158
VI	3.643	485	714	337	224	153
VII	3.644	566	565	247	201	117
VIII	3.538	541	647	244	128	275
IX	3.579	589	548	260	70	218
X	3.551	514	542	280	149	113
XI	3.471	448	528	239	90	199
XII	3.601	583	453	151	229	73
RAZEM		6.105	7.159	3.000	2.016	2.143

II. STRUKTURA BEZROBOTNYCH

1. Bezrobotne kobiety

W końcu grudnia 2007 r. zarejestrowane były **2.302** kobiety, co stanowiło **63,9%** ogółu bezrobotnych. Spośród tej grupy **1.982** osoby (**86,1%**; w 2006 r. – **86,3%**) nie posiadało prawa do zasiłku dla bezrobotnych. Bezrobotne kobiety zamieszkałe na wsi stanowiły **46,6 %** (w 2006 r. – **46,9%**).

Z ogólnej liczby kobiet – **14%** stanowią kobiety samotnie wychowujące dzieci i aż **79,2%** osób w grupie tej posiada niewielkie doświadczenie zawodowe (do 1 roku) lub nie posiada żadnego stażu pracy (**36%**). Grupa ta charakteryzuje się najniższym poziomem wykształcenia (**69,5%** posiada wykształcenie gimnazjalne lub niższe oraz zasadnicze zawodowe), **91,9%** - są to kobiety w przedziale wiekowym od 25 do 44 lat.

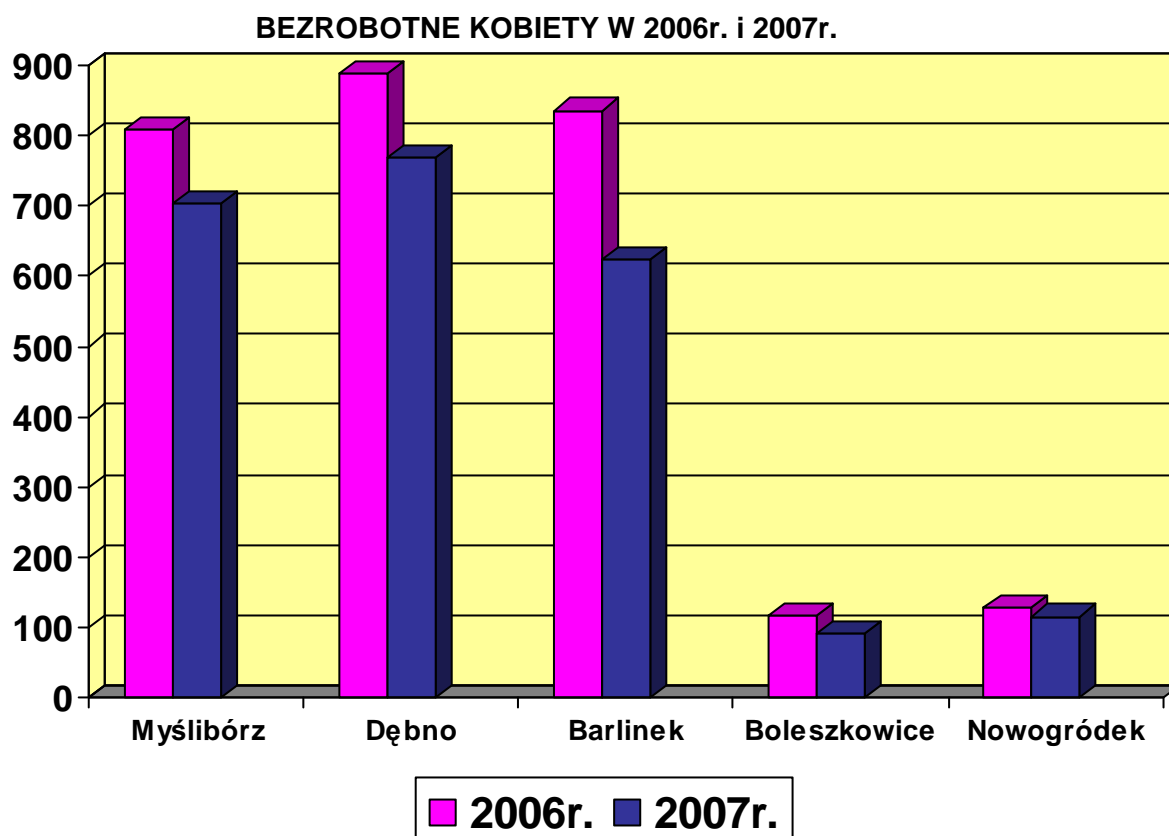
Z przeprowadzonej diagnozy potrzeb w zakresie aktywizacji zawodowej wynika, że często kobiety samotnie wychowujące dzieci same nie są zainteresowane jakąkolwiek formą wsparcia ze strony urzędu pracy, tłumacząc to brakiem opieki nad dziećmi, chorobą dzieci lub niewspółmiernie wysokimi kosztami opieki nad dzieckiem w stosunku do proponowanego wynagrodzenia za pracę. Znaczna część kobiet przyznaje, że status osoby bezrobotnej niezbędny jest im wyłącznie w celu uzyskania dostępu do bezpłatnych świadczeń zdrowotnych dla siebie i dzieci.

Z drugiej jednak strony, kobiety samotnie wychowujące dzieci i zainteresowane podjęciem zatrudnienia mają określone problemy z podjęciem pracy, ponieważ branże oferujące zatrudnienie przede wszystkim dla kobiet, najczęściej pracują w systemie zmianowym (np. handel, gastronomia, turystyka, zakłady szwalnicze). Znacznym ograniczeniem jest także możliwość dojazdu do pracy kobiet z terenów wiejskich i także dodatkowy koszt tego dojazdu np. w przypadku, gdyby trzeba było dowozić dzieci do przedszkola.

Najniższy odsetek zarejestrowanych kobiet odnotowano w gminie Myślibórz (**56,6%**), najwyższy natomiast w gminie Boleszkowice. Tam też w ciągu 2007r. wystąpił największy wzrost zarejestrowanych bezrobotnych kobiet (o **12,8%**). Natomiast w gminie Barlinek poziom zarejestrowanych kobiet nie uległ zmianie.

Liczba zarejestrowanych kobiet w poszczególnych gminach powiatu myśliborskiego

Gmina	Liczba bezrobotnych kobiet na dzień 31.12.2007r.			Liczba kobiet na dzień 31.12.2006r.	
	ogółem	bez zasiłku	% do ogółu zarejestrowanych	spadek <u>2007</u> / <u>2006</u>	
Myślibórz	703	605	56,6	808	- 105
Dębno	769	662	68,9	890	-121
Barlinek	624	541	66,5	836	-212
Boleszkowice	91	80	70,5	117	-26
Nowogródek	115	94	64,6	127	-12
Ogółem	2.302	1.982	63,9	2.778	-476



2. Bezrobotni z prawem i bez prawa do zasiłku

W końcu grudnia 2007 r. zarejestrowanych było **635** osób bezrobotnych z prawem do zasiłku (w tym **320** kobiet), co stanowiło **17,6%** ogółu bezrobotnych. W porównaniu do grudnia 2006 r. liczba bezrobotnych z prawem do zasiłku była mniejsza o **235** osób.

Liczba bezrobotnych z prawem do zasiłku w poszczególnych gminach

Gmina	Liczba bezrobotnych na dzień 31.12.2007r.	% do ogółu bezrobotnych w gminie	Liczba bezrobotnych na dzień 31.12.2006r.	Spadek 2007r. 2006r.
Myślibórz	205	16,5	260	- 55
Dębno	218	19,5	309	- 91
Barlinek	153	16,3	216	- 63
Boleszkowice	25	19,4	50	- 25
Nowogródek	34	19,1	35	- 1
Ogółem	635	17,6	870	- 235

Największy spadek osób bezrobotnych z prawem do zasiłku wystąpił w gminie Dębno (**41,7%**), ale w gminie tej i w gminie Boleszkowice nadal utrzymuje się najwyższy odsetek zasiłkobiorców w porównaniu z innymi gminami w powiecie. Natomiast w gminie Nowogródek liczba zasiłkobiorców praktycznie nie uległa zmianie.

Natomiast liczba bezrobotnych bez prawa do zasiłku w końcu 2007 r. wynosiła **2.966** osób tj. **82,4%** ogółu zarejestrowanych. Najwięcej, bo **1.036** osób bez prawa do zasiłku zamieszkuje w gminie Myślibórz. W gminie Myślibórz i także w gminie Barlinek bezrobotni bez prawa do zasiłku stanowią najwyższy odsetek. Spośród bezrobotnych bez zasiłku kobiety stanowią **66,8%**.

Liczba bezrobotnych bez prawa do zasiłku w gminach powiatu myśliborskiego

Gmina	Liczba bezrobotnych na dzień 31.12.2007r.	% do ogółu zarejestrowanych	Liczba bezrobotnych na dzień 31.12.2006r.	Spadek 2007r. 2006r.
Myślibórz	1.036	83,5	1.276	- 240
Dębno	897	80,4	1.137	- 240
Barlinek	785	83,6	1.038	- 253
Boleszkowice	104	80,6	155	- 51
Nowogródek	144	80,9	179	- 35
Ogółem	2.966	82,4	3.785	- 819

W porównaniu z rokiem 2006 zaobserwowano znaczne wyhamowanie dynamiki odpływu osób bezrobotnych bez prawa do zasiłku (w 2006 r. liczba bezrobotnych bez prawa do zasiłku zmniejszyła się o **2.146** osób). Sytuacja ta świadczyć może o pewnej stabilizacji na rynku pracy. Nadal notuje się odpływy bezrobotnych, aczkolwiek już nie tak dynamiczne jak w roku ubiegłym.

3. Bezrobotni zamieszkali na wsi

W dniu 31.12.2007 r. w urzędzie pracy zarejestrowanych było **1.613** osób bezrobotnych zamieszkałych na wsi, co stanowiło **44,8%** ogółu bezrobotnych. Spośród bezrobotnych zamieszkałych na wsi **86,5 %** nie posiada prawa do zasiłku (**1.383** osoby). Wskaźnik ten jest o **4,1%** wyższy od wskaźnika dla bezrobotnych bez zasiłku w powiecie. Ten sam wskaźnik obliczony dla bezrobotnych zamieszkałych w miastach naszego powiatu wynosi **80,8%** i jest niższy aż o **5,7%** w stosunku do osób bez zasiłku z terenów wiejskich.

Bezrobotni bez prawa do zasiłku zamieszkali na terenach wiejskich :

- gm. Myślibórz - **536** osób (**87,3%**)
- gm. Dębno - **307** osób (**82,7%**)

- gm. Barlinek - 277 osób (86,3%)
- gm. Boleszkowice - 118 osób (91,5%)
- gm. Nowogródek - 157 osób (88,2%).

Z powyższego zestawienia wynika, że bezrobotni zamieszkali na terenie wiejskim dużo rzadziej podejmują pracę, a tym samym trudniej im spełnić ustawowe wymogi do nabycia prawa do zasiłku dla bezrobotnych w przypadku utraty pracy. Może to wynikać z faktu, iż wskaźnik zarejestrowanych kobiet zamieszkałych na wsi jest także wyższy niż średni w powiecie i wynosi 65,2 %, a problem pracy kobiet został opisany powyżej w pkt.1.

Bezrobotne kobiety zamieszkałe na terenach wiejskich:

- gm. Myślibórz - 357 osób (58,1% zamieszkałych na wsi)
- gm. Dębno - 253 osoby (68,2% zamieszkałych na wsi)
- gm. Barlinek - 235 osób (73,2% zamieszkałych na wsi)
- gm. Boleszkowice - 91 osób (70,5% zamieszkałych na wsi)
- gm. Nowogródek - 115 osób (64,6% zamieszkałych na wsi).

Liczba bezrobotnych zamieszkałych na terenach wiejskich powiatu myśliborskiego

Gmina	Liczba zarejestrowanych na dzień 31.12.2007r.	% do ogółu	Liczba zarejestrowanych na dzień 31.12.2006r.	Spadek 2007r. 2006r.
Myślibórz	614	49,5	798	- 184
Dębno	371	33,3	493	- 122
Barlinek	321	34,2	428	- 107
Boleszkowice	129	100	205	- 76
Nowogródek	178	100	214	- 36
Ogółem	1.613	44,8	2.138	- 525

Z ogólnej liczby (1.054) odpływu bezrobotnych w 2007 r. 49,8% stanowiły osoby zamieszkałe na wsi.

4. Osoby będące w szczególnej sytuacji na rynku pracy

Ustawa z dnia 20 kwietnia 2004 r. o promocji zatrudnienia i instytucjach rynku pracy, zmianą z dnia 26 października 2007 r. w art. 49 wprowadziła pojęcie osób będących w szczególnej sytuacji na rynku pracy. Są to :

- bezrobotni do 25 roku życia,
- długotrwale bezrobotni lub kobiety, które nie podjęły zatrudnienia po urodzeniu dziecka,
- bezrobotni powyżej 50 roku życia,
- bezrobotni bez kwalifikacji zawodowych, bez doświadczenia zawodowego lub bez wykształcenia średniego,
- bezrobotni samotnie wychowujący co najmniej jedno dziecko do 18 roku życia,
- bezrobotni, którzy po odbyciu kary pozbawienia wolności nie podjęli zatrudnienia,
- bezrobotni niepełnosprawni.

Największą grupę spośród wyżej wymienionych osób, stanowią długotrwale bezrobotni - **1.963** osoby tj. **54,5%** ogółu. W grupie tej aż **1.350** osób posiada wykształcenie tylko podstawowe, gimnazjalne lub zasadnicze zawodowe, a **715 (36,4%)** osób figuruje w rejestrach bezrobotnych powyżej 24 miesięcy.

Drugą największą grupę stanowią osoby bez kwalifikacji zawodowych – **1.021** osób (**28,3%** ogółu). Niepokojącym zjawiskiem jest fakt, że są to najczęściej osoby młode w wieku od 18 do 34 lat – **471** osób (**46,1%**), a jest ich najwięcej w przedziale wiekowym 18 – 24 lata – **278** osób. Z grupy tej **38,3 %** nie posiada żadnego stażu zawodowego.

Natomiast wielkości grup bezrobotnych do 25 roku życia i powyżej 50 roku życia są porównywalne i stanowią odpowiednio **21,8%** i **20,8%** ogółu zarejestrowanych, jednakże różnią się od siebie zasadniczo strukturą wewnętrzną.

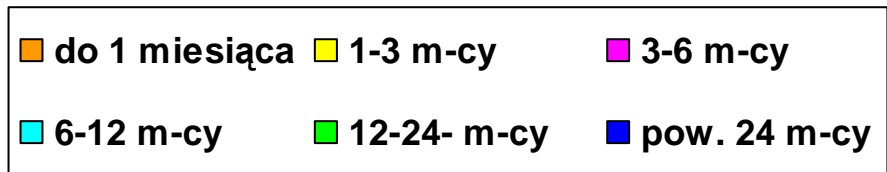
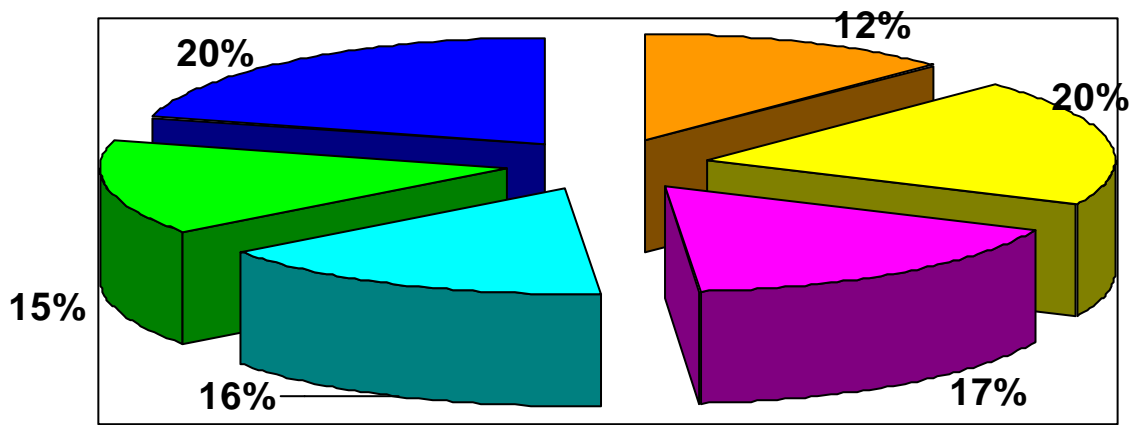
Spośród osób do 25 roku życia tylko **46** figuruje w rejestrach powyżej 24 miesięcy i w grupie tej najwięcej jest osób posiadających wykształcenie średnie ogólnokształcące (**213** osób) i wykształcenie średnie zawodowe (**206** osób). Ale aż **20,3%** posiada wykształcenie gimnazjalne lub niższe i aż **60,2%** nie posiada żadnego stażu pracy.

Wśród osób bezrobotnych powyżej 50 roku życia, aż **400 (53,3%)** posiada wykształcenie podstawowe i **38,2%** zarejestrowanych jest powyżej 24 miesięcy.

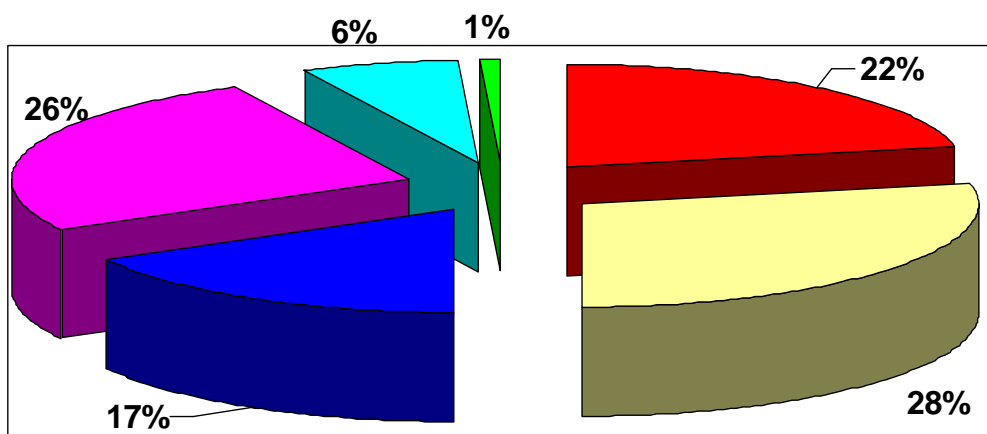
Osoby niepełnosprawne stanowią **3,8%** (**139** osób) ogółu zarejestrowanych bezrobotnych. Największą grupę stanowią osoby w przedziale wiekowym od 45 do 54 lat - **62** osoby (**44,6%**). Drugą, dużą grupą wśród niepełnosprawnych są osoby z wykształceniem gimnazjalnym lub niższym – **32,4%**.

Szczegółową strukturę osób bezrobotnych zamieszczono na następnej stronie.

Wyszczególnienie		Liczba bezrobotnych ogółem	wg czasu pozostawania bez pracy w miesiącach						będący w szczególnej sytuacji na rynku pracy (z ogólnej liczby bezrobotnych)					
			do 1	1-3	3-6	6-12	12-24	pow .24	długo-trwale bezrob.	do 25 roku życia	pow. 50 roku życia	bez kwalifik zawod.	samotn. wychow dziecko	niepełno-sprawni
Czas pozostawania bez pracy w m-cach	do 1	446	446	-	-	-	-	-	155	139	82	137	34	9
	1-3	702	-	702	-	-	-	-	172	272	101	213	48	24
	3-6	603	-	-	603	-	-	-	185	167	76	160	55	30
	6-12	578	-	-	-	578	-	-	228	86	100	144	60	25
	12-24	528	-	-	-	-	528	-	508	74	104	150	75	18
	pow. 24	744	-	-	-	-	-	744	715	46	287	217	60	33
Wiek	18-24	784	139	272	167	86	74	46	247	784	-	278	119	16
	25-34	1016	96	187	200	200	167	166	516	-	-	193	177	21
	35-44	604	72	85	94	112	106	135	378	-	-	161	33	22
	45-54	931	112	116	114	142	145	302	628	-	-	275	3	62
	55-59	231	26	35	22	31	35	82	175	-	-	101	0	15
	60-64 lata	35	1	7	6	7	1	13	19	-	-	13	0	3
Wykształcenie	wyższe	216	28	57	48	31	30	22	65	52	14	-	19	5
	polic. i śr. zawodowe	789	83	131	140	129	119	187	420	206	128	-	56	23
	średnie ogóln.	361	45	112	76	54	42	32	128	213	36	247	33	9
	zas. zawod.	981	129	174	152	175	158	193	544	154	172	-	89	45
	gimnazjalne i poniżej	1254	161	228	187	189	179	310	806	159	400	774	135	57
Staż pracy ogółem	do 1 roku	375	43	78	57	51	51	95	235	94	36	125	46	19
	1-5	795	99	151	145	150	115	135	419	208	49	140	115	17
	5-10	512	54	96	91	98	78	95	272	10	60	108	40	18
	10-20	599	76	78	81	100	97	167	378	-	200	143	10	34
	20-30	410	47	67	51	62	75	108	246	-	286	98	1	23
	30 lat i więcej	72	8	12	15	18	13	6	27	-	66	16	0	7
	bez stażu	838	119	220	163	99	99	138	386	472	53	391	120	21
Ogółem		3601	446	702	603	578	528	744	1963	784	750	1021	332	139

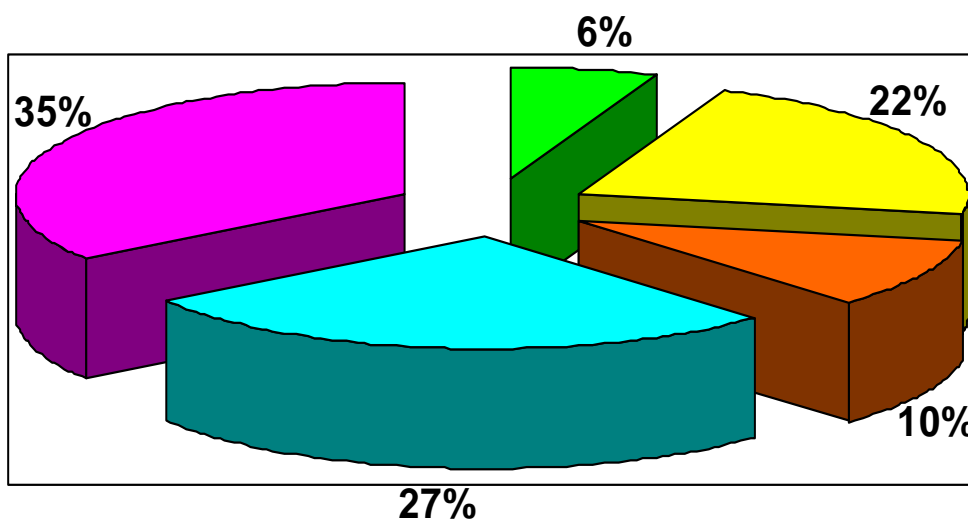


BEZROBOTNI WEDŁUG WIEKU



■ 18-24 lata
 ■ 25-34-lata
 ■ 35-44 lata
 ■ 45-54 lata
 ■ 55-59 lat
 ■ 60-64 lata

BEZROBOTNI WEDŁUG WYKSZTAŁCENIA



■ wyższe ■ policealne i średnie zaw. ■ średnie ogólnokształcące
■ zasadnicze zawodowe ■ gimnazjalne i poniżej

III. OFERTY PRACY.

Analizę ofert pracy zgłoszonych do Powiatowego Urzędu Pracy w Myśliborzu za 2007 r. dokonano w oparciu o klasyfikację zawodów i specjalności.

W 2007 r. do PUP w Myśliborzu wpłynęło **3.570** ofert pracy, przy czym :

- w pierwszym kwartale wpłynęło **799** ofert pracy,
- w drugim kwartale wpłynęło **1.257** ofert pracy,
- w trzecim kwartale wpłynęło **922** oferty pracy,
- w czwartym kwartale wpłynęło **592** oferty pracy.

Największą liczbą ofert w badanym roku dysponował PUP w Myśliborzu – **1.355** ofert pracy, Punkt w Dębnie – **1.338**, a Punkt w Barlinku - **877** ofert pracy.

Liczbę ofert w rozbiciu na poszczególne agendy PUP i kwartały przedstawia poniższa tabela :

<u>AGENDA</u>	I kwartał	II kwartał	III kwartał	IV kwartał	Ogółem
Myślibórz	289	529	350	187	1.355
Punkt Dębno	270	437	388	243	1.338
Punkt Barlinek	240	291	184	162	877
Ogółem	799	1.257	922	592	3.570

Liczba ofert pracy w stosunku do 2006 r. (**3.550**) zwiększyła się o 20 ofert.

IV. PORADNICTWO ZAWODOWE.

Poradnictwem zawodowym w 2007 r. łącznie objęto **1.602** osoby bezrobotne, natomiast w 2006 r. poradnictwem zawodowym objętych zostało **2.792** osoby bezrobotne. Jest to o **1.190** osób mniej. Taki spadek wynika z tego, że liczba zarejestrowanych bezrobotnych w 2007 r. w porównaniu do 2006 r. zmniejszyła się o 1.054 osoby.

Dla porównania:

- $1.602 \text{ z } 3.601 = 44,49 \%$ w 2007 r.
- $2.792 \text{ z } 4.655 = 59,98 \%$ w 2006 r.

Biorąc pod uwagę powyższe dane na przestrzeni ostatnich dwóch lat zauważa się

odsetek osób objętych działaniami poradnictwa zawodowego oscylujący wokół **50 %** z tendencją zniżkową.

W tym samym okresie w powiecie myśliborskim poradnictwem grupowym objęto **659** osób bezrobotnych oraz udzielono **907** porad indywidualnych.

Poradnictwem grupowym i indywidualnym objęto **96** osób długotrwale bezrobotnych

(tj. zarejestrowanych powyżej 12 miesięcy).

Ponadto informacją zawodową objęto **60** osób.

W okresie 01.01.2007-31.12.2007 poradnictwem zawodowym objęto **86** osób niepełnosprawnych.

Doradcy zawodowi przeprowadzili również spotkania informacyjne w:

- Młodzieżowym Ośrodku Wychowawczym w Renicach - **14** osób,
- Zespole Szkół Ponadgimnazjalnych Nr 3 w Myśliborzu - **112** osób,
- Zespole Szkół Ponadgimnazjalnych Nr 1 w Barlinku - **259** osób,
- Zespole Szkół Ponadgimnazjalnych Nr 2 w Barlinku - **152** osoby,

- Gimnazjum im. H. Sienkiewicza w Myśliborzu - **58** osób,
- Caritas Polska z Gorzowa Wlkp. -**17** osób niepełnosprawnych,

oraz:

- diagnozę osób do 25 roku życia w Myśliborzu i Dębnie - **328** osób,
- analizę osób długotrwale bezrobotnych z gminy Boleszkowice -**138** osób,
- zajęcia w Klubie Integracji Społecznej w Myśliborzu i Nowogródku Pom. -**50** osób.

V. KLUB PRACY.

W 2007 r. zajęciami Klubu Pracy zostało objętych **310** osób bezrobotnych, w tym **80** osób długotrwale bezrobotnych, w tym:

PUP Myślibórz **154** osoby,
Punkt Dębno **156** osób.

Tematyka spotkań obejmowała :

- metody aktywnego poszukiwania pracy;
- przygotowanie dokumentów wymaganych przy podejmowaniu pracy (C.V., list motywacyjny, podanie);
- przygotowanie do rozmowy kwalifikacyjnej z pracodawcą;
- określenie indywidualnych predyspozycji zawodowych.

VI. FUNDUSZ PRACY

Rozliczenie Funduszu Pracy oraz EFS na poszczególne wydatki 2007 r.

Forma aktywizacji	Wydatki 2007r. /tys. zł/	Liczba osób objętych aktywizacją ze środków (FP)	Liczba osób objętych aktywizacją ze środków (EFS)	Ogółem liczba osób objętych aktywizacją
Szkolenia (FP i EFS)	656,3	317	130	447
Prace interwencyjne	467,8	189	-	189
Roboty publiczne	716,5	141	-	141
Staż (FP i EFS)	1.686,2	474	119	593
Przygotowanie zawodowe (FP i EFS)	796,3	169	90	259
Dotacje udzielone na podjęcie działalności gospodarczej (FP i EFS)	1.181,1	79	20	99
Dotacje na wyposażenie lub doposażenie stanowisk pracy	48,0	4	-	4
Dojazdy do miejsca odbywania stażu i miejsca przygotowania zawodowego (EFS)	98,6	114	51	165
Prace społeczno-użyteczne	74,8	180	-	180
Zwrot kosztów opieki nad dzieckiem	0,2	1	-	1
Zwrot kosztów badań lekarskich (EFS)	6,2	-	190	190
Pozostałe wydatki EFS zgodne z realizowanymi w 2006r. projektami (promocja, zakup wyposażenia i sprzętu)	17,2	-	-	-
Ogółem wydatki 2007r.	5.749,2	1.668	600	2.268*

- * w liczbie 2.268 ujęte są osoby, które uczestniczyły w co najmniej dwóch formach aktywizacji, w tym osoby którym dokonano:
- zwrotu kosztów dojazdu w związku z odbywaniem stażu lub przygotowania zawodowego ,
 - zwrotu kosztów badań lekarskich przed podjęciem stażu lub przygotowania zawodowego,
 - zwrotu kosztów badań lekarskich przed podjęciem szkolenia.

**Rozliczenie Funduszu Pracy oraz Europejskiego Funduszu Społecznego
na poszczególne wydatki 2007 r.**

Forma aktywizacji	Wydatki 2007r. /tys. zł/	Ogółem liczba osób objętych aktywizacją
Szkolenia (FP i EFS)	656,3	447
Prace interwencyjne	467,8	189
Roboty publiczne	716,5	141
Staż (FP i EFS)	1.686,2	593
Przygotowanie zawodowe (FP i EFS)	796,3	259
Dotacje udzielone na podjęcie działalności gospodarczej (FP i EFS)	1.181,1	99
Dotacje na wyposażenie lub doposażenie stanowisk pracy	48,0	4
Dojazdy do miejsca odbywania stażu i miejsca przygotowania zawodowego (EFS)	98,6	165
Prace społeczno- użyteczne	74,8	180
Zwrot kosztów opieki nad dzieckiem	0,2	1
Zwrot kosztów badań lekarskich (EFS)	6,2	190
Pozostałe wydatki EFS zgodne z realizowanymi w 2006r. projektami (promocja, zakup wyposażenia i sprzętu)	17,2	-
Ogółem wydatki 2007r.	5.749,2	2.268*

* w liczbie 2.268 ujęte są osoby, które uczestniczyły w co najmniej dwóch formach aktywizacji, w tym osoby którym dokonano:

- zwrotu kosztów dojazdu w związku z odbywaniem stażu lub przygotowania zawodowego ,
- zwrotu kosztów badań lekarskich przed podjęciem stażu lub przygotowania zawodowego,
- zwrotu kosztów badań lekarskich przed podjęciem szkolenia.

Gmina	LICZBA BEZROBOTNYCH OBJĘTYCH AKTYWNYMI FORMAMI W 2007 r.							
	Staże	Przygotowanie zawodowe	Prace interwencyjne	Roboty publiczne	Szkolenia	Dotacje	Prace Społeczno-Użyteczne	R A Z E M
	Bezrobotni objęci aktywizacją w 2007r.	Bezrobotni objęci aktywizacją w 2007r.	Bezrobotni objęci aktywizacją w 2007r.	Bezrobotni objęci aktywizacją w 2007r.	Bezrobotni objęci aktywizacją w 2007r.	Bezrobotni objęci aktywizacją w 2007r.	Bezrobotni objęci aktywizacją w 2007r.	
Myślibórz	292	133	47	31	184	42	37	766
Nowogródek Pom.	24	4	24	29	24	2	-	107
Barlinek	127	56	28	28	118	23	28	408
Dębno	128	55	64	32	93	27	115	514
Boleszkowice	22	11	26	21	28	5	-	113
Razem	593	259	189	141	447	99	180	1.908

Efektywność za 2007 r.

Forma	Myślibórz			Barlinek			Dębno		
	l. osób które zakończyły pr. w 2007r.	L. osób które podjęły pracę	%	l. osób które zakończyły pr. w 2007r	L. osób które podjęły pracę	%	l. osób które zakończyły pr. w 2007r	L. osób które podjęły pracę	%
Staż	255	130	51%	107	88	82%	123	72	59%
Przyg. zawodowe	107	60	56%	44	29	66%	61	32	52%
Pr. Interwencyjne	43	39	91%	16	13	81%	53	48	91%
Rob. Publiczne	60	49	81%	28	11	39%	53	19	36%
Pr. Społ-Użyteczne	12	2	17%	28	6	21%	116	19	17%

FORMA	L. osób które zakończyły pr.	L. osób które podjęły pracę	%
Staż	485	290	60%
Przygotowanie zawodowe	212	121	57%
Prace Interwencyjne	112	100	89%
Roboty Publiczne	141	79	56%
Pr. Społeczno-Użyteczne	156	27	17%
RAZEM	1106	617	55,8%

VII. EUROPEJSKI FUNDUSZ SPOŁECZNY

Z uwagi na zakończony okres programowania w Ramach Europejskiego Społecznego na lata 2004 -2006 r. poniżej przedstawiam zestawienie zbiorcze projektów realizowanych przez Powiatowy Urząd Pracy w Myśliborzu a współfinansowanych z EFS.

Projekty posiłkowe składane do WUP w Szczecinie

Rok 2004r.

Projekt „**Uzupełnienie działań na rzecz młodzieży w powiecie myśliborskim**” był realizowany w ramach Działania 1.2 Perspektywy dla młodzieży SPO RZL 2004-2006 w okresie od 01.05.2004 r. do 31.12.2004 r. Przedsięwzięcie dotyczyło wsparcia zawodowego młodzieży do 25 roku życia oraz osób do 27 roku życia w okresie 12 miesięcy od dnia ukończenia szkoły wyższej, zgodnie z ustawą O promocji zatrudnienia i instytucjach rynku pracy, zarejestrowanych w Powiatowym Urzędzie Pracy w Myśliborzu, zamieszkałych w powiecie myśliborskim. W ramach projektu wsparcie uzyskały 192 osoby bezrobotne.

Celem nadrzędnym realizowanego przedsięwzięcia było udzielenie wsparcia poprzez działania wspierające zatrudnienie młodzieży tak, aby nie stawali się i nie pozostawali bezrobotnymi. Celami bezpośrednimi było:

- dostosowanie kwalifikacji bezrobotnej młodzieży do potrzeb rynku pracy,
- aktywizacja zawodowa beneficjentów poprzez kontakt z pracą,
- zwiększenie umiejętności samodzielnego poruszania się po rynku pracy.

W ramach projektu realizowane były następujące działania: pośrednictwo pracy oraz poradnictwo zawodowe dla wszystkich uczestników, organizacja szkoleń grupowych dla 20 uczestników, a także organizacja staży zawodowych dla 165

uczestników. 7 osób nie ukończyło szkolenia ze względów zdrowotnych oraz z tytułu podjęcia pracy. Uczestnicy skorzystali z dodatkowych form wsparcia takich, jak badania lekarskie (177 osób), zwrot kosztów dojazdu (20 osób), stypendia szkoleniowe (20 osób) oraz stypendia stażowe (165 osób).

Łączna wartość projektu wyniosła **546.200,00 zł**.

Drugim projektem realizowanym w 2004 roku był projekt **„Uzupełnienie działań na rzecz osób długotrwale bezrobotnych w powiecie myśliborskim”**, realizowany w ramach Działania 1.3 Przeciwdziałanie i zwalczanie długotrwałego bezrobocia SPO RZL 2004-2006, dotyczący wsparcia zawodowego osób bezrobotnych w tym długotrwale bezrobotnych, zamieszkałych na terenie powiatu myśliborskiego. Beneficjentami były 44 osoby powyżej 25 roku życia, bezrobotne do 12 miesięcy (z wyłączeniem absolwentów) oraz osoby powyżej 25 roku życia długotrwale bezrobotne.

Nadrzędnym celem realizowanego przedsięwzięcia było ograniczenie zjawiska długotrwałego bezrobocia i jego przyczyn poprzez wsparcie osób bezrobotnych i długotrwale bezrobotnych w zakresie reintegracji zawodowej tak, aby nie wypadły z rynku pracy. Celami bezpośrednimi było:

- dostosowanie kwalifikacji osób długotrwale bezrobotnych do potrzeb rynku pracy,
- zwiększenie umiejętności samodzielnego poruszania się po rynku pracy,
- wykształcenie u beneficjentów aktywnych postaw na rynku pracy.

Działaniami realizowanymi w ramach projektu były: usługi pośrednictwa pracy i poradnictwa zawodowego skierowane do wszystkich uczestników, organizacja szkoleń grupowych o tematyce dostosowanej do potrzeb lokalnego rynku pracy dla 35 osób oraz organizacja szkoleń indywidualnych dla 8 osób. 1 osoba nie wzięła udziału w szkoleniu ze względów zdrowotnych. Finansowane były również działania towarzyszące w formie badań lekarskich (25 osób), dodatków szkoleniowych (43 osoby) i kosztów dojazdu na szkolenia (28 osób).

Wartość projektu wyniosła **100.000,00 zł**.

Instytucja Wdrażająca – Wojewódzki Urząd Pracy w Szczecinie

Rok 2005

Począwszy od 2005 roku Wojewódzki Urząd Pracy w Szczecinie rozpoczął procedurę naboru wniosków o dofinansowanie realizacji projektów współfinansowanych w ramach SPO RZL w drodze ogłoszonych konkursów.

Powiatowy Urząd Pracy w Myśliborzu w drodze procedury konkursowej uzyskał dofinansowanie na następujące przedsięwzięcia:

- **„Bezpieczny start w dorosłość”** – realizowany w ramach Działania 1.2 Perspektywy dla młodzieży SPO RZL 2004-2006,
- **„Integracja 2005”** – realizowany w ramach Działania 1.3 Przeciwdziałanie i zwalczanie długotrwałego bezrobocia SPO RZL 2004-2006.

Pierwszy z projektów był wdrażany w okresie od 01.03.2005 r. do 31.12.2005 r. i dotyczył wsparcia zawodowego młodzieży do 25 roku życia oraz bezrobotnych do 27 roku życia w okresie 12 miesięcy od ukończenia szkoły wyższej, zamieszkałych w powiecie myśliborskim. W grupie beneficjentów ostatecznych znalazły się 332 osoby bezrobotne zarejestrowane w PUP w Myśliborzu, figurujące w ewidencji przez okres do 24 miesięcy. Wszyscy uczestnicy objęci byli wsparciem z zakresu poradnictwa zawodowego i pośrednictwa pracy. W celu ułatwienia powrotu na rynek pracy po dłuższej nieobecności zaplanowano organizację szkolenia grupowego dla 10 uczestników. Aby zwiększyć atrakcyjność zawodową beneficjentów założono organizację 108 miejsc przygotowania zawodowego a osobom, które nie miały żadnego doświadczenia zawodowego zaproponowano odbycie staży zawodowych (211 miejsc). Ponadto 3 osoby otrzymały dotacje na rozpoczęcie własnej działalności gospodarczej. W celu zwiększenia mobilności przestrzennej finansowano zainteresowanym koszty dojazdu na szkolenia (8 osób), staże oraz

przygotowanie zawodowe (78 osób), wypłacono stypendia w ramach staży i przygotowania zawodowego (329 osób) oraz finansowano koszty badań lekarskich (329 osób). Ponadto w ramach przedsięwzięcia dokonano zakupu sprzętu komputerowego.

Łączna wartość projektu wynosiła **1.262.208,08 zł.**

Drugi projekt realizowany był w analogicznym czasie i dotyczył ograniczenia zjawiska długotrwałego bezrobocia poprzez wsparcie osób długotrwale bezrobotnych tak, aby nie wypadły z rynku pracy i miały możliwość aktywnego powrotu do czynnego życia zawodowego. Przedsięwzięcie dotyczyło wsparcia 147 osób bezrobotnych zarejestrowanych w Powiatowym Urzędzie Pracy w Myśliborzu do 24 miesięcy, powyżej 25 roku życia, posiadających wykształcenie gimnazjalne i poniżej, zasadnicze zawodowe oraz średnie. Wszyscy uczestnicy skorzystali z usług pośrednictwa pracy i poradnictwa zawodowego. W celu ułatwienia powrotu na rynek pracy oraz dostosowania doświadczenia zawodowego do potrzeb lokalnego rynku pracy 121 beneficjentów odbyło przygotowanie zawodowe w miejscu pracy. W ramach projektu realizowano również szkolenia zawodowe dla 21 osób, 5 uczestników otrzymało dotację na uruchomienie własnej działalności gospodarczej, ponadto przewidziano również refundacje kosztów dojazdu na szkolenia (16 osób) i przygotowanie zawodowe (13 osób), wypłacono dodatki szkoleniowe 21 osobom, stypendia odbywającym przygotowanie zawodowe (121 osób), sfinansowano badania lekarskie 142 osobom. Ponadto w ramach projektu dokonano zakupu sprzętu komputerowego (drukarki).

Łączna wartość projektu wynosiła **585.998,92 zł.**

Rok 2006

W okresie 01.02.2006 r. – 30.09.2007 r. w PUP w Myśliborzu realizowane były następujące projekty:

- **„Planuję, działam, pracuję”** – skierowany do osób do 25 roku życia oraz osób do 27 roku życia w okresie 12 miesięcy od dnia ukończenia szkoły wyższej. Celem tego przedsięwzięcia było zwiększenie szans bezrobotnej młodzieży na integrację społeczną i zawodową. Cel ten był realizowany poprzez następujące działania: pośrednictwo pracy i poradnictwo zawodowe (wszyscy beneficjenci), staże zawodowe (155 osób), szkolenia indywidualne i grupowe (45 osób), przyznanie jednorazowych środków na podjęcie własnej działalności gospodarczej (1 osoba) oraz cykl zajęć aktywizujących w Klubie Pracy (161 osób). Łącznie w ramach przedsięwzięcia aktywizowano 375 osób. Sfinansowano koszty badań lekarskich 235 osobom, koszty dojazdu na staż – 62 osobom, koszty dojazdu na szkolenie – 21 beneficjentom, wypłacono stypendia 312 osobom. Ponadto w ramach przedsięwzięcia dokonano zakupu sprzętu (niszczarka do dokumentów, ekran do rzutnika multimedialnego), mebli biurowych (szafy, stół, krzesło) oraz urządzenia wielofunkcyjnego (skaner, drukarka, kopiarka).

Łączna wartość projektu wynosiła **1.503.122,51 zł**.

- **„Uwierz w siebie – bądź aktywny”** – celem była aktywizacja społeczna i zawodowa osób długotrwale bezrobotnych poprzez udzielenie im wielostronnego wsparcia tak, aby ułatwić powrót na rynek pracy. Przedsięwzięcie dotyczyło wsparcia osób bezrobotnych powyżej 25 roku życia, zarejestrowanych w PUP w Myśliborzu do 24 miesięcy. Z uwagi na specyfikę grupy zaplanowano w projekcie następujące formy wsparcia: pośrednictwo pracy i poradnictwo zawodowe dla wszystkich beneficjentów projektu, przygotowanie zawodowe w miejscu pracy (159 osób), szkolenia grupowe i indywidualne (164 osoby), przyznanie jednorazowych środków na rozpoczęcie działalności gospodarczej (29 osób), a także cykl zajęć aktywizujących w Klubie Pracy z zakresu aktywnych metod poszukiwania pracy (180 osób). Łącznie ze wsparcia skorzystało 406 osób. W celu

likwidacji barier komunikacyjnych finansowano uczestnikom koszty dojazdu do miejsca odbywania przygotowania zawodowego (37 osób) oraz szkoleń (80 osób), finansowane były również badania lekarskie (214 osób), wypłacono stypendia 165 osobom odbywającym przygotowanie zawodowe w miejscu pracy oraz dodatki szkoleniowe (161 osób). Ponadto w ramach przedsięwzięcia dokonano zakupu sprzętu (kserokopiarka).

Łączna wartość projektu wynosiła **1.543.124,49 zł**.

Instytucja Wdrażająca – Ministerstwo Pracy i Polityki Społecznej

W okresie od 01.09.2005 r. do 31.08.2006 r. Powiatowy Urząd Pracy w Myśliborzu realizował w ramach Działania 1.5 Promocja aktywnej polityki społecznej poprzez wsparcie grup szczególnego ryzyka SPO RZL 2004-2006 projekt „**Druga szansa**”. Celem tego przedsięwzięcia było ograniczenie zjawiska marginalizacji społecznej i przygotowanie osób narażonych na wykluczenie społeczne do wejścia na rynek pracy oraz powrotu do czynnego życia zawodowego. W grupie beneficjentów ostatecznych znajdowały się 55 osób bezrobotnych, zarejestrowanych w PUP w Myśliborzu powyżej 24 miesięcy, z wykształceniem podstawowym, gimnazjalnym i zasadniczym zawodowym. Z uwagi na specyfikę grupy zaplanowano – dla wszystkich uczestników projektu – wsparcie w formie indywidualnego poradnictwa zawodowego i pośrednictwa pracy, a także warsztaty aktywnego poszukiwania pracy. W celu umożliwienia powrotu na rynek pracy po dłuższej nieobecności 31 beneficjentów programu skierowanych zostało na szkolenia grupowe o tematyce dostosowanej do potrzeb lokalnego rynku pracy, natomiast 22 osoby odbyły przygotowanie zawodowe w miejscu pracy. Jako działania towarzyszące finansowano koszty dojazdu na szkolenia (26 osób), zajęcia aktywizujące (30 osób), a także badania lekarskie (50 osób). Ponadto wypłacono stypendia 22 uczestnikom i dodatki szkoleniowe 31 beneficjentom.

Łączna wartość projektu wynosiła **186.500,00 zł.**

Aktualnie w trakcie realizacji jest projekt „**Naszą ideą – profesjonalizm**”, skierowany do pracowników Powiatowego Urzędu Pracy w Myśliborzu. Celem przedsięwzięcia jest poprawa i wzmocnienie instytucjonalnej obsługi klientów myśliborskiego urzędu pracy oraz podniesienie jakości działania. W grupie beneficjentów ostatecznych znajduje się 47 pracowników PUP legitymujących się wykształceniem średnim, policealnym, pomaturalnym oraz wyższym. W ramach projektu założono realizację szkoleń grupowych z zakresu „Praktyka wydawania decyzji administracyjnych przez powiatowe urzędy pracy” (uczestniczyło 41 pracowników) oraz „Rozwijanie umiejętności psychospołecznych” (uczestniczyło 40 pracowników), a także umożliwienie pracownikom posiadającym wyższe wykształcenie podniesienie kwalifikacji poprzez studia podyplomowe (12 osób), dzięki którym pracownicy będą mieli możliwość doskonalenia posiadanych kwalifikacji w takim zakresie, by było to z korzyścią dla lokalnego rynku pracy. Ponadto finansuje się również szkolenia w trybie indywidualnym (24 osoby) pod konkretne potrzeby pracowników, zgodnie z zajmowanym stanowiskiem służbowym. W projekcie zaplanowano również finansowanie kosztów dojazdu, zakwaterowania (6 osób) i wyżywienia uczestnikom szkoleń i studiów podyplomowych (12 osób). Ponadto w ramach przedsięwzięcia dokonano zakupu sprzętu komputerowego (notebook).

Całkowita wartość projektu wynosi **131.398,00 zł.**

Lp.	Nazwa projektu/ Działanie	Okres realizacji	Zaplanowane zadania	Liczba uczestników	Zakup sprzętu	Wartość projektu
1.	„Uzupełnienie działań na rzecz młodzieży w powiecie myśliborskim” Działanie 1.2 Perspektywy dla młodzieży SPO RZL 2004-2006	01.05.2004- 31.12.2004	- pośrednictwo pracy - poradnictwo zawodowe - szkolenia grupowe, - staże zawodowe	192	nie	546.200,00 zł
2.	„Uzupełnienie działań na rzecz osób długotrwale bezrobotnych w powiecie myśliborskim” Działanie 1.3 Przeciwdziałanie i zwalczanie długotrwałego bezrobocia SPO RZL 2004-2006	01.05.2004- 31.12.2004	- pośrednictwo pracy - poradnictwo zawodowe - szkolenia grupowe, - szkolenia indywidualne	44	nie	100.000,00 zł
3.	„Bezpieczny start w dorosłość” Działanie 1.2 Perspektywy dla młodzieży SPO RZL 2004-2006	01.03.2005- 31.12.2005	- pośrednictwo pracy - poradnictwo zawodowe - szkolenia grupowe, - staże zawodowe, - przygotowanie zawodowe - dotacje	332	sprzęt komputerowy	1.262.208,08 zł
4.	„Integracja 2005” Działanie 1.3 Przeciwdziałanie i zwalczanie długotrwałego bezrobocia SPO RZL 2004-2006	01.03.2005- 31.12.2005	- pośrednictwo pracy - poradnictwo zawodowe - szkolenia grupowe - przygotowanie zawodowe - dotacje	147	drukarka	585.998,92 zł
5.	„Planuję, działam, pracuję” Działanie 1.2 Perspektywy dla młodzieży SPO RZL 2004-2006	01.02.2006- 30.09.2007	- pośrednictwo pracy - poradnictwo zawodowe - szkolenia grupowe - szkolenia indywidualne - staże zawodowe - dotacje - zajęcia aktywizujące w KP	375	niszczarka ekran do rzutnika meble biurowe urządzenie wielofunkcyjne	1.503.122,51 zł

6.	„Uwierz w siebie – bądź aktywny” Działanie 1.3 Przeciwdziałanie i zwalczanie długotrwałego bezrobocia SPO RZL 2004-2006	01.02.2006- 30.09.2007	- pośrednictwo pracy - poradnictwo zawodowe - szkolenia grupowe - szkolenia indywidualne - przygotowanie zawodowe - dotacje - zajęcia aktywizujące w KP	406	kserokopiarka	1.543.124,49 zł
7.	„Druga szansa” Działanie 1.5 Promocja aktywnej polityki społecznej poprzez wsparcie grup szczególnego ryzyka SPO RZL 2004-2006	01.09.2005- 31.08.2006	- pośrednictwo pracy - poradnictwo zawodowe - warsztaty aktywnego poszukiwania pracy - szkolenia grupowe - przygotowanie zawodowe	55	nie	186.500,00 zł
8.	„Naszą ideą – profesjonalizm” Działanie 1.1 Rozwój i modernizacja instrumentów i instytucji rynku pracy SPO RZL 2004-2006	01.02.2006- 31.01.2008	- szkolenia grupowe - szkolenia indywidualne - studia podyplomowe	47	notebook	131.398,00 zł

*Opracowała
mgr Beata Stachurska-Wołk*