



POWIATOWY URZĄD PRACY
W MYŚLIBORZU

INFORMACJA O SYTUACJI NA RYNKU PRACY W POWIECIE MYŚLIBORSKIM

W

2006 roku i w I kwartale 2007r.

MYŚLIBÓRZ, maj 2007 R.



SPIS TREŚCI :

I. POZIOM I STOPA BEZROBOCIA.....	3
II. STRUKTURA BEZROBOTNYCH.....	8
1. BEZROBOTNE KOBIETY.....	8
2. BEZROBOTNI Z PRAWEM DO ZASIŁKU.....	9
3. BEZROBOTNI BEZ PRAWA DO ZASIŁKU.....	11
4. BEZROBOTNI ZAMIESZKALI NA WSI.....	12
5. OSOBY NIEPEŁNOSPRAWNE.....	13
6. STRUKTURA BEZROBOTNYCH WEDŁUG: POZIOMU WYKSZTAŁCENIA, WIEKU, CZASU POZOSTAWANIA BEZ PRACY, STAŻU PRACY.....	14
III. POŚREDNICTWO PRACY.....	16
1. OFERTY PRACY.....	16
2. PORADNICTWO ZAWODOWE.....	19
3. KLUBY PRACY.....	20
4. SZKOLENIA.....	21
IV. FUNDUSZ PRACY.....	23

I. POZIOM , STOPA I DYNAMIKA BEZROBOCIA.

W dniu **31.12.2006 r.** w powiecie myśliborskim zarejestrowanych było **4.655** osób bezrobotnych, w tym **2.778** kobiet.

W porównaniu do końca 2005 r. liczba zarejestrowanych bezrobotnych zmniejszyła się o **2.463 osoby (34,6 %)**.

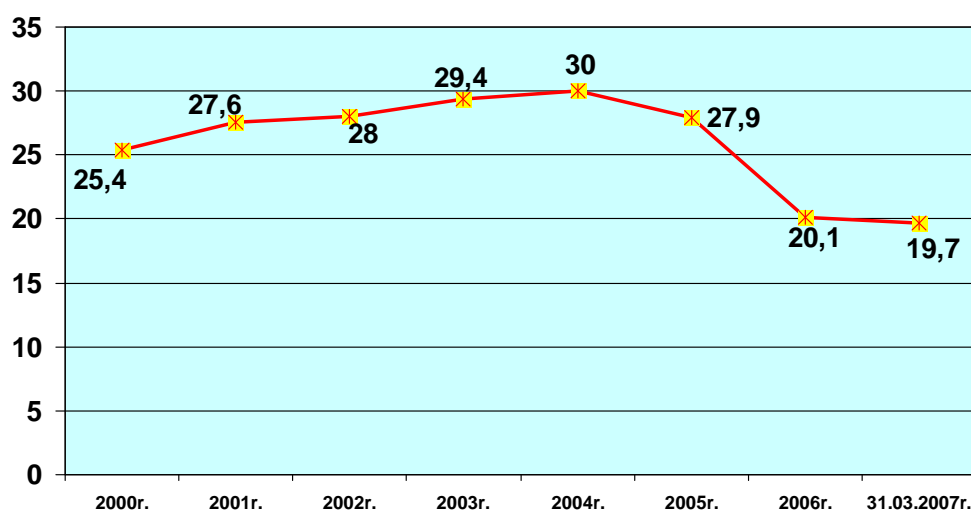
Stopa bezrobocia na dzień **31.12.2006 r.** w powiecie myśliborskim wynosiła **20,1 %** i była o **7,8 %** niższa w porównaniu do końca grudnia 2005 r.

Stopa bezrobocia w województwie zachodniopomorskim wynosiła **21,7 %**.

Stopa bezrobocia w powiecie myśliborskim na koniec 2006 roku wynosiła 20,1 %
Stopa bezrobocia w latach 2000 – 2006 i w końcu I kwartału 2007r. :

2000r.	2001r.	2002r.	2003r.	2004r.	2005r.	2006r.	31.03.2007r.
25,4%	27,6%	28,0%	29,4%	30,0%	27,9%	20,1%	19,7%

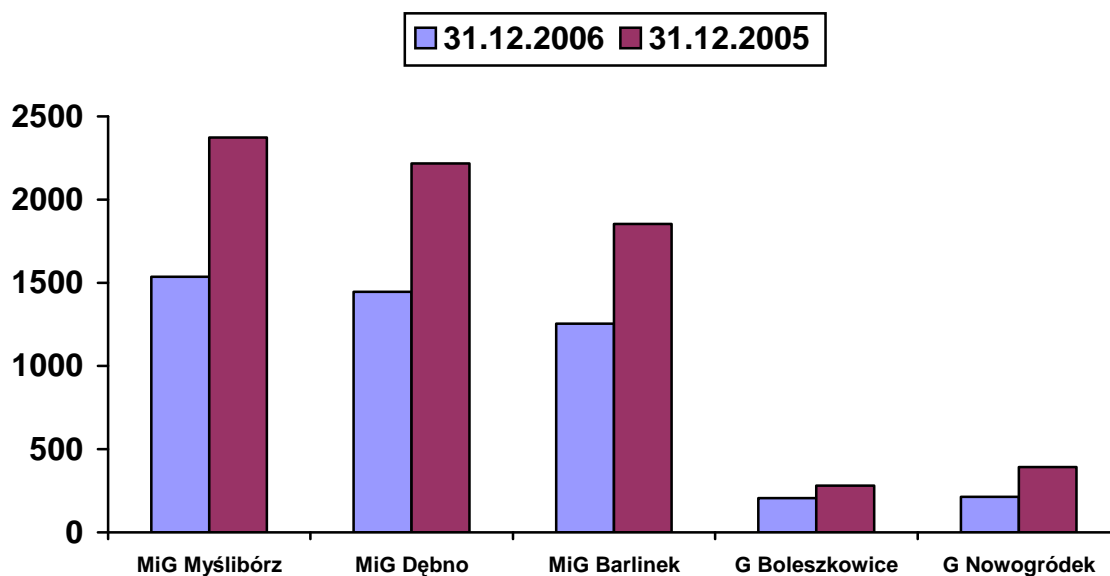
STOPA BEZROBOCIA W LATACH 2000 - 2006
i w I kwartale 2007r.



Liczbę osób bezrobotnych według stanu na dzień 31.12.2006 r. w porównaniu do stanu na dzień 31.12.2005 r. przedstawia poniższa tabela:

Gmina	Liczba bezrobotnych na dzień 31.12.2006r.	Liczba bezrobotnych na dzień 31.12.2005r.	Wzrost/spadek 31.12.2006r. 31.12.2005r. (w osobach)	Liczba bezrobotnych na dzień 31.03.2007r.
MiG Myślibórz	1.536	2.374	-838	1549
MiG Dębno	1.446	2.217	-771	1451
MiG Barlinek	1.254	1.854	-600	1179
Gm. Boleszkowice	205	280	-75	164
Gm. Nowogródek	214	393	-179	217
Ogółem	4.655	7.118	-2.463	4.560

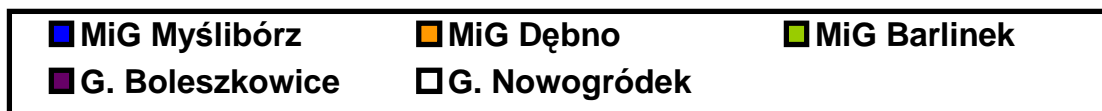
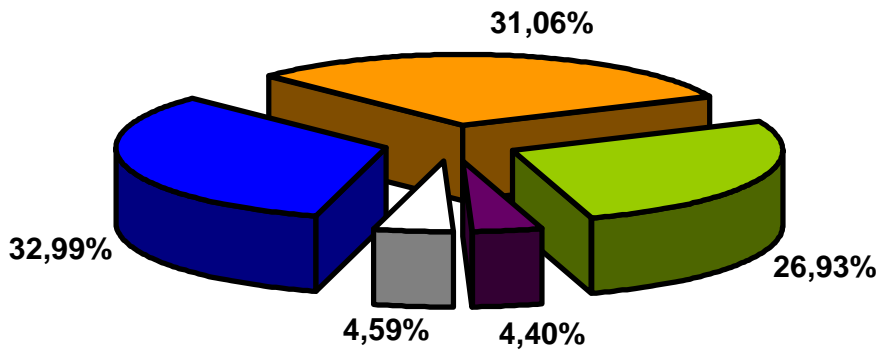
Liczbę bezrobotnych w dniu 31.12.2006 r., w gminach powiatu myśliborskiego w porównaniu do 31.12.2005 r. przedstawia wykres:



W porównaniu do końca grudnia 2005 r. w gminach powiatu myśliborskiego nastąpił spadek liczby zarejestrowanych bezrobotnych o 34,6% i w poszczególnych gminach kształtował się :

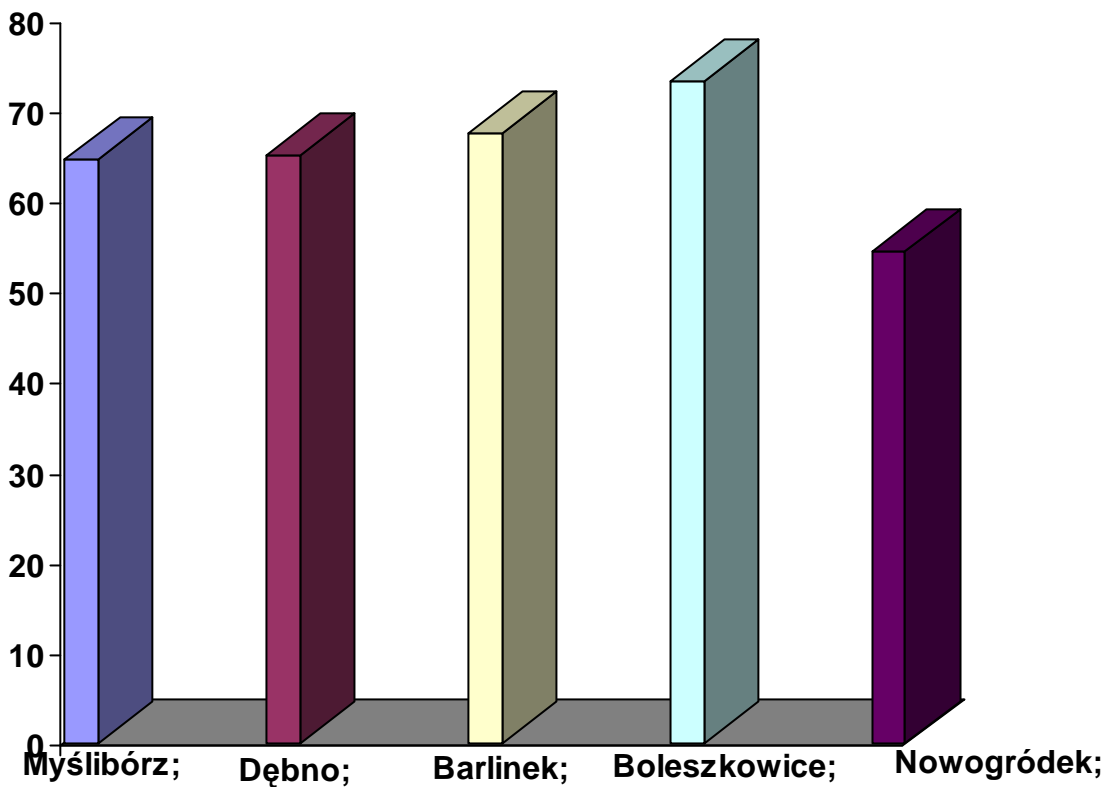
- MiG Myślibórz 35,3 %
- MiG Barlinek 32,4 %
- Gmina Nowogródek 45,50 %
- MiG Dębno 34,8 %
- Gmina Boleszkowice 26,8 % .

Procentowy udział bezrobotnych zamieszkałych na terenie poszczególnych gmin powiatu myśliborskiego przedstawia wykres :



Dynamikę bezrobocia w poszczególnych gminach powiatu myśliborskiego według stanu na dzień 31.12.2006 r. przedstawia tabela i wykres:

Gmina	Dynamika 31.12.2006 r.
	31.12.2005 r.
MiG Myślibórz	64,7 %
MiG Dębno	65,2 %
MiG Barlinek	67,6 %
Gm. Boleszkowice	73,2 %
Gm. Nowogródek	54,5 %
Powiat	65,4 %



Liczbę zarejestrowanych bezrobotnych, osoby nowo zarejestrowane oraz wyrejestrowane w poszczególnych miesiącach 2006 r. przedstawia poniższa tabela :

miesiąc	liczba bezrobotnych	nowo zarejestrowani	wyrejestrowani	bezrobotni wyrejestrowani z tytułu		
				podjęcia pracy	utraty gotowości do podjęcia pracy	inne
I	7.133	617	602	231	158	213
II	6.998	511	646	249	204	193
III	6.623	549	924	305	212	407
IV	6.180	450	893	353	251	289
V	5.768	496	908	419	364	125
VI	5.342	459	885	429	271	185
VII	5.238	583	687	306	258	123
VIII	5.175	587	650	264	271	115
IX	4.923	620	872	426	218	228
X	4.632	604	895	340	288	267
XI	4.593	617	656	281	223	152
XII	4.655	514	452	174	180	98
RAZEM		6.607	9.070	3.777	2.898	2.395

II. STRUKTURA BEZROBOTNYCH.

1. BEZROBOTNE KOBIETY.

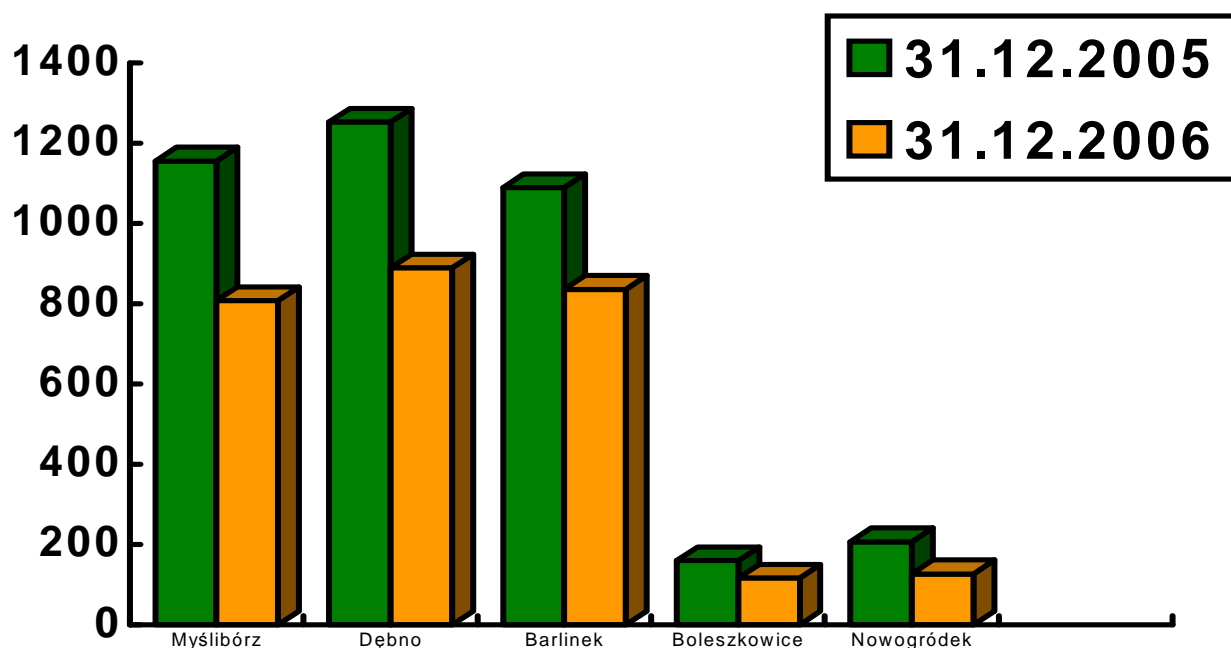
W końcu grudnia 2006 r. zarejestrowanych było 2.778 kobiet, co stanowiło 59,7 % ogółu bezrobotnych figurujących w rejestrze. Spośród tej grupy 2.397 kobiet tj. 86,3 % nie posiadało prawa do zasiłku dla bezrobotnych. Bezrobotne kobiety zamieszkałe na wsi stanowiły 46,9 % ogółu zarejestrowanych kobiet.

Liczbę bezrobotnych kobiet w poszczególnych gminach powiatu myśliborskiego, stan na koniec grudnia 2006 r. w porównaniu do grudnia 2005 r. przedstawia poniższa tabela i wykres :

Gmina	Liczba bezrobotnych kobiet na dzień 31.12.2006 r.			Liczba bezrobotnych kobiet na dzień 31.12.2005 r.	Spadek/wzrost 31.12.2006 31.12.2005 (w osobach)
	ogółem	w tym bez zasiłku	% do ogółu bezrobotnych w gminach		
Myślibórz	808	712	52,6 %	1.156	-348
Dębno	890	743	61,5 %	1.253	-363
Barlinek	836	724	66,7 %	1.090	-254
Boleszkowice	117	102	57,1 %	160	-43
Nowogródek	127	116	59,3 %	207	-80
Ogółem	2.778	2.397	59,7 %	3.866	-1.088

Na koniec I kwartału 2007r. zarejestrowanych było 2.669 kobiet, z tego w poszczególnych gminach Powiatu myśliborskiego :

- Myślibórz	-	809	Boleszkowice	-	98
- Dębno	-	867	Nowogródek	-	123.
- Barlinek	-	772			

Wykres: **Bezrobotne kobiety w 2005 i w 2006 r.**

W porównaniu do końca grudnia 2005 r. nastąpił spadek liczby zarejestrowanych kobiet w gminach powiatu myśliborskiego: MiG Myślibórz –30,1 % , MiG Dębno – 29,0 % , MiG Barlinek –23,3 % , Gm. Nowogródek –38,6 % , Gm. Boleszkowice – 26,9 %.

2. BEZROBOTNI Z PRAWEM DO ZASIŁKU

Na koniec grudnia 2006 r. zarejestrowanych było 870 osób z prawem do zasiłku (w tym 381 kobiet) co stanowiło 18,7 % ogółu bezrobotnych. W porównaniu do końca grudnia 2005 r. liczba bezrobotnych z prawem do zasiłku była mniejsza o 317 osób (36,4 %).

Liczbę osób bezrobotnych z prawem do zasiłku w poszczególnych gminach powiatu myśliborskiego, stan na koniec grudnia 2006 roku w porównaniu do końca grudnia 2005 r. przedstawia poniższa tabela :

Gmina	Liczba bezrobotnych na dzień 31.12.2006 r.	% do ogółu bezrobotnych w gminach	Liczba bezrobotnych na dzień 31.12.2005 r.	Spadek/wzrost 31.12.2006r. 31.12.2005 r. (w osobach)
Myślibórz	260	16,9 %	353	-93
Dębno	309	21,4 %	439	-130
Barlinek	216	17,2 %	280	-64
Boleszkowice	50	24,4 %	44	+6
Nowogródek	35	16,4 %	71	-36
Powiat	870	18,7 %	1.187	-317

Z analizy tabeli wynika, że na koniec 2006 r. w następujących gminach powiatu myśliborskiego zaobserwowano spadek liczby zasiłkobiorców : MiG Myślibórz 26,3 % , MiG Barlinek 22,9 % , MiG Dębno 29,6 % , Gm. Nowogródek 50,7 % .

Wzrost liczby zasiłkobiorców wystąpił w Gminie Boleszkowice 13,6 % .

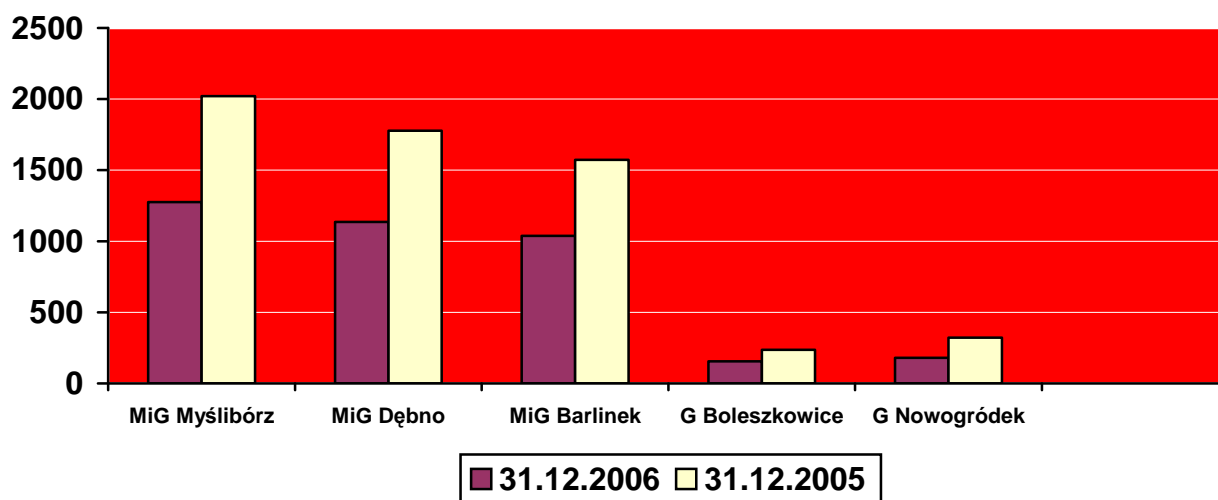
3. BEZROBOTNI BEZ PRAWA DO ZASIŁKU

Na dzień 31.12.2006 r. w powiecie myśliborskim zarejestrowanych było 3.785 osób bezrobotnych bez prawa do zasiłku (w tym 2.397 kobiet), co stanowiło 81,3 % ogółu zarejestrowanych bezrobotnych . Liczba bezrobotnych bez prawa do zasiłku zmalała w porównaniu do grudnia 2005r. o 2.146 osób (36,2 %).

Kobiety stanowiły 51,5 % ogółu bezrobotnych bez prawa do zasiłku.

Liczbę bezrobotnych bez prawa do zasiłku w gminach powiatu myśliborskiego wg stanu na koniec grudnia 2006 r. w porównaniu do grudnia 2005 r. przedstawia poniższa tabela i wykres:

Gmina	Liczba bezrobotnych bez prawa do zasiłku na dzień 31.12.2006 r.	% do ogółu bezrobotnych w gminach	Liczba bezrobotnych bez prawa do zasiłku na dzień 31.12.2005 r.	Spadek/wzrost 31.12.2006 r. 31.12.2005 r. (w osobach)
Myślibórz	1.276	83,1 %	2.021	-745
Dębno	1.137	78,6 %	1.778	-641
Barlinek	1.038	82,8 %	1.574	-536
Boleszkowice	155	75,6 %	236	-81
Nowogródek	179	83,6 %	322	-143
Powiat	3.785	81,3 %	5.931	-2.146



4. BEZROBOTNI ZAMIESZKALI NA WSI.

W dniu 31.12.2006 r. w PUP w Myśliborzu zarejestrowanych było 2.138 osób bezrobotnych zamieszkałych na wsi. Bezrobotni zamieszkali na wsi stanowili 45,9 % ogółu zarejestrowanych bezrobotnych. Wśród bezrobotnych mieszkańców wsi 1.794 (83,9 %) osób nie posiadało prawa do zasiłku dla bezrobotnych.

W porównaniu do grudnia 2005 r. (3.279 osób) liczba bezrobotnych będących mieszkańcami wsi zmalała o 1.141 osób, tj. o 34,8 %.

Liczbę bezrobotnych mieszkańców wsi i procentowy udział w ogólnej liczbie bezrobotnych w gminach powiatu myśliborskiego według stanu na dzień 31.12.2006 r. przedstawia poniższa tabela:

Gmina	Liczba bezrobotnych zamieszkałych na wsi - stan na 31.12.2006 r.	% do ogółu bezrobotnych w gminie	W tym bezrobotni mieszkańcy wsi bez prawa do zasiłku
Myślibórz	798	52,0 %	681
Dębno	493	34,1 %	408
Barlinek	428	34,1 %	371
Boleszkowice	205	100,0 %	155
Nowogródek	214	100,0 %	179
Powiat	2.138	45,9 %	1.794

5. OSOBY NIEPEŁNOSPRAWNE.

W powiecie myśliborskim na koniec 2006 r. zarejestrowanych było 136 osób niepełnosprawnych (69 kobiet) w tym:

- bezrobotni 106 osób,
- poszukujący pracy 30 osób.

Osoby niepełnosprawne stanowią 2,9 % ogółu zarejestrowanych bezrobotnych.

Liczbę zarejestrowanych osób niepełnosprawnych według stanu na dzień 31.12.2006 r. w gminach powiatu myśliborskiego przedstawia poniższa tabela :

Gmina	Liczba zarejestrowanych osób niepełnosprawnych	
	ogółem	Kobiety
Myślibórz i Nowogródek	74	42
Dębno i Boleszkowice	34	11
Barlinek	28	16
Ogółem	136	69

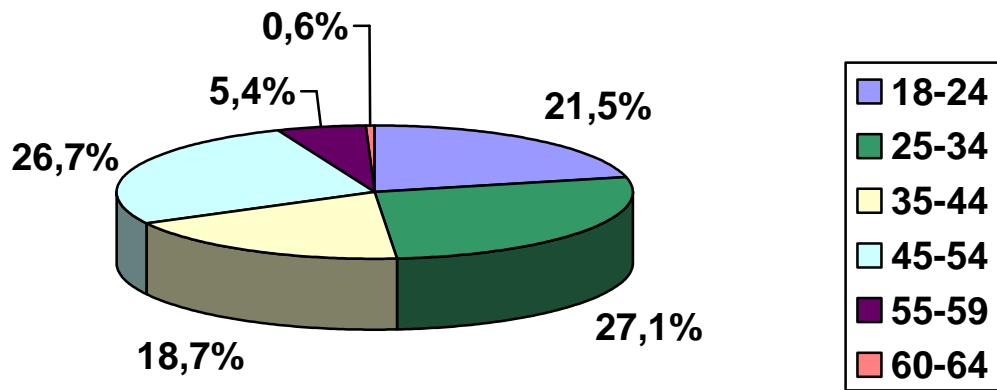
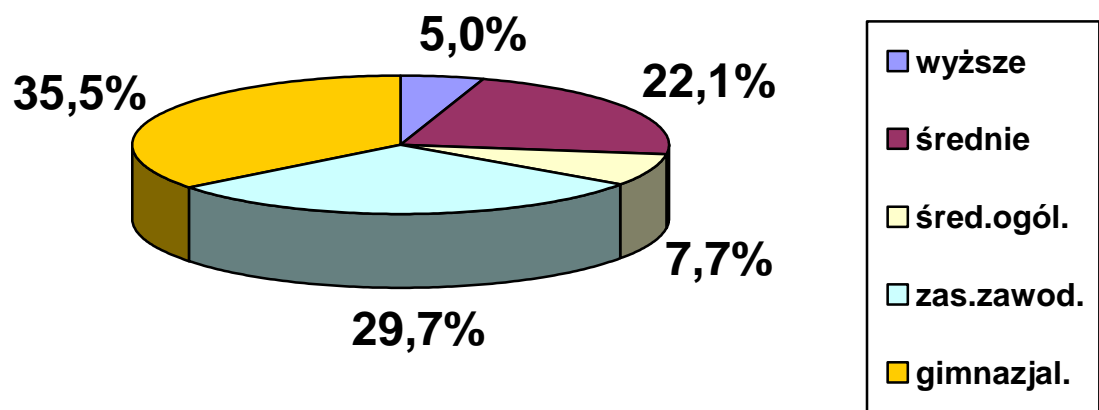
W 2006 r. doradcy zawodowi poradnictwem grupowym i indywidualnym objęli łącznie 136 osób niepełnosprawnych.

6. STRUKTURA BEZROBOTNYCH WEDŁUG: POZIOMU WYKSZTAŁCENIA, WIEKU, CZASU POZOSTAWANIA BEZ PRACY, STAŻU PRACY.

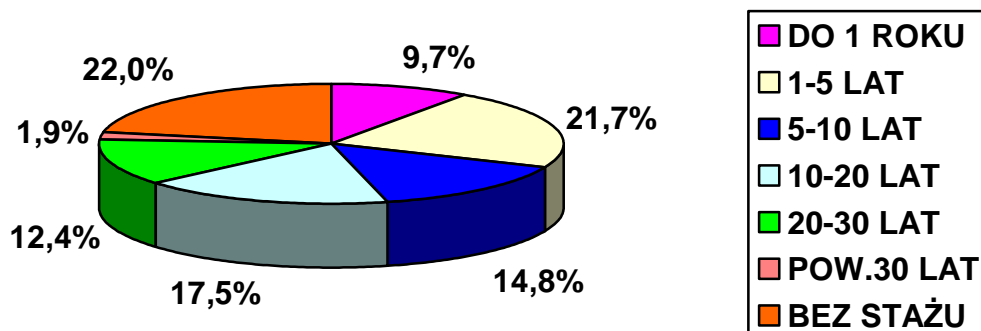
Strukturę zarejestrowanych bezrobotnych według : poziomu wykształcenia, wieku, czasu pozostawanie bez pracy, stażu pracy według stanu na dzień 31.12.2006 r. przedstawia poniższa tabela:

Wyszczególnienie		Liczba bezrobotnych ogółem	wg czasu pozostawania bez pracy w miesiącach					
			do 1	1-3	3-6	6-12	12-24	pow.24
Wiek	15-17	0	0	0	0	0	0	0
	18-24	999	114	298	193	161	137	96
	25-34	1263	116	245	201	210	204	287
	35-44	872	68	164	116	130	161	233
	45-54	1242	84	169	148	178	187	476
	55-59	250	11	25	24	32	34	124
	60-64 lata	29	0	3	2	2	5	17
Wykształcenie	wyższe	230	23	55	46	36	34	36
	polic. i śr. zawodowe	1031	81	225	151	153	178	243
	średnie ogólnokształc.	359	35	100	69	62	40	53
	zasadnicze zawodowe	1382	133	262	201	220	209	357
	gimnazjalne i poniżej	1653	121	262	217	242	267	544
Staż pracy ogółem	do 1 roku	452	43	83	59	51	48	168
	1-5	1010	89	203	170	165	170	213
	5-10	691	57	129	100	134	105	166
	10-20	814	65	146	98	104	137	264
	20-30	577	53	90	73	91	97	173
	30 lat i więcej	87	8	12	13	21	18	15
	bez stażu	1024	78	241	171	147	153	234

Z analizy powyższych danych wynika, iż największą grupę bezrobotnych stanowiły osoby do 34 lat- 2.262 osoby (48,6 % ogółu bezrobotnych), 65,2 % ogółu zarejestrowanych bezrobotnych to osoby z wykształceniem zawodowym i poniżej (3.035 osób), w większości pozostający bez pracy powyżej 6 miesięcy. Najmniejszy odsetek stanowią osoby z wykształceniem wyższym – 4,9 % ogółu zarejestrowanych. Liczną grupę stanowią osoby bez stażu pracy – 22,00 % ogółu figurujących w ewidencji bezrobotnych (1.024 osób). Są to przeważnie absolwenci i osoby z wykształceniem podstawowym oraz niepełnym podstawowym.

STRUKTURA BEZROBOTNYCH WEDŁUG WIEKU**STRUKTURA BEZROBOTNYCH WEDŁUG WYKSZTAŁCENIA**

STRUKTURA BEZROBOTNYCH WEDŁUG STAŻU PRACY



III. POŚREDNICTWO PRACY.

1.OFERTY PRACY.

Analizę ofert pracy zgłoszonych do Powiatowego Urzędu Pracy w Myśliborzu za 2006 r. dokonano w oparciu o klasyfikację zawodów i specjalności.

W 2006 r. do PUP w Myśliborzu wpłynęło 3.550 ofert pracy, przy czym :

- w pierwszym kwartale wpłynęło 841 ofert pracy,
- w drugim kwartale wpłynęło 879 ofert pracy,
- w trzecim kwartale wpłynęło 1.066 ofert pracy,
- w czwartym kwartale wpłynęło 764 ofert pracy.

Największą liczbą ofert w badanym roku dysponował Punkt w Dębnie – 1.424 oferty pracy, PUP Myślibórz – 1.243, a Punkt w Barlinku 883 oferty pracy.

Liczbę ofert w rozbiciu na poszczególne agendy PUP i kwartały przedstawia poniższa tabela :

AGENDA	I kwartał	II kwartał	III kwartał	IV kwartał	Ogółem
Myślibórz	288	298	401	256	1.243
Punkt Dębno	333	358	398	335	1.424
Punkt Barlinek	220	223	267	173	883
Ogółem	841	879	1.066	764	3.550

Liczba ofert pracy w stosunku do 2005r. (2.234) zwiększyła się o 1.316 ofert, tj. o 59 % i nadal obserwuje się tendencje zwyżkowe w tym zakresie. W I kwartale br. zgłoszono 799 ofert pracy, a w miesiącu kwietniu 528 ofert pracy.

Klasyfikacja ofert według zawodów i specjalności w dziewięciu grupach wielkich przedstawia się następująco:

Kod	Grupa wielka zawodów	Myślibórz	Dębno	Barlinek
VIII.	Wyżsi urzędnicy i kierownicy	14	1	2
IX.	Specjaliści nauk fizycznych, matematycznych, technicznych	108	26	33
X.	Technicy i inny średni personel	121	97	71
XI.	Pracownicy biurowi	147	45	75
XII.	Pracownicy usług osobistych i sprzedawcy	107	127	103
XIII.	Rolnicy, ogrodnicy, leśnicy i rybacy	18	42	26
XIV.	Robotnicy przemysłowi i rzemieślnicy	325	496	271
XV.	Operatorzy i monterzy maszyn	126	222	52
XVI.	Pracownicy przy pracach prostych	277	368	250
RAZEM		1.243	1.424	883

Zawody, w jakich zgłoszono najwięcej ofert pracy w 2006 r. :

robotnik gospodarczy	287 ofert pracy,
sprzedawca w handlu detalicznym	213 ofert pracy,
robotnik budowlany	199 ofert pracy,
pracownik biurowy	165 ofert pracy,
murarz	135 ofert pracy,
pozostali operatorzy maszyn do produkcji wyr. z drewna	136 ofert pracy,
tapicer	124 oferty pracy,
pracownik ds. administracyjnych	107 ofert pracy,
stolarz	88 ofert pracy,
robotnik pomocniczy w przemyśle przetwórczym	82 oferty pracy,
spawacz	69 ofert pracy,
kierowca samochodu ciężarowego	58 ofert pracy,
ślusarz	51 ofert pracy,
monter mebli	49 ofert pracy,
robotnik leśny	48 ofert pracy,
pozostali robotnicy przy pracach prostych w przemyśle	41 ofert pracy,
magazynier	35 ofert pracy,
robotnik drogowy	35 ofert pracy,
pakowacz	35 ofert pracy,
pomoc kuchenna	34 oferty pracy,
sprzątaczką	33 oferty pracy,
kucharz	32 oferty pracy,
pozostali operatorzy urządzeń do obróbki drewna	31 ofert pracy,
ogrodnik terenów zielonych	31 ofert pracy,
pilarz	30 ofert pracy,
konserwator budynków	27 ofert pracy,
kowal	27 ofert pracy,
piekarz	24 oferty pracy,
prasowaczka	23 oferty pracy,
kontroler jakości wyrobów art. przemysłowe	21 ofert pracy,

pracownik ochrony mienia i osób	21 ofert pracy,
kierowca autobusu	20 ofert pracy,
woźny	20 ofert pracy.

W pierwszym kwartale 2007r. przeprowadzony został ranking zawodów deficytowych i nadwyżkowych w 2006r. w powiecie myśliborskim. Dokument ten stanowi załącznik nr 1 do niniejszej informacji. Z analizy niniejszego dokumentu wynika, że tylko 34 % uczniów jest w trakcie zdobywania kwalifikacji zawodowych, a 52% młodzieży ukończy szkoły średnie nie nabywając żadnych kwalifikacji zawodowych (LO lub liceum profilowane). Także młodzież ta stanowi największą grupę rejestrującą się po ukończeniu szkoły jako osoby bezrobotne i ma największe trudności ze znalezieniem pracy.

Wskazaniem wydaje się w takiej sytuacji podjęcie działań mających na celu przystosowanie kierunków kształcenia w szkołach ponadgimnazjalnych do potrzeb rynku pracy, ze szczególnym uwzględnieniem szkół zawodowych.

2.PORADNICTWO ZAWODOWE.

Poradnictwem zawodowym w 2006 r. łącznie objęto **2.792** osoby bezrobotne. Udzielono **1.219** porad indywidualnych.

W tym samym okresie **poradnictwem grupowym 1.145** osób bezrobotnych, przy czym :

- PUP Myślibórz **517 osób;**
- Punkt Barlinek **311 osób;**
- Punkt Dębno **317 osób.**

Ponadto w 2006r. **428 osób** skorzystało z informacji zawodowej.

Największą liczbę klientów stanowiły osoby bezrobotne, mające problemy z zatrudnieniem, wyborem zawodu, ponadto osoby gotowe do zmiany bądź podwyższenia kwalifikacji. Są to w większości osoby z wykształceniem podstawowym, zasadniczym zawodowym bądź średnim zawodowym, bez kwalifikacji, lub też z kwalifikacjami niedostosowanymi do potrzeb rynku pracy.

W okresie od 01.01.2006 r. do 31.12.2006 r. poradnictwem grupowym i indywidualnym objęto 387 osób długotrwale bezrobotnych (tj. zarejestrowanych łącznie ponad 12 miesięcy w okresie ostatnich 2 lat).

W tym samym okresie prowadzono równocześnie działania związane z doborem beneficjentów do realizowanych programów współfinansowanych przez E.F.S. tj.: „Działanie 1.2” Projekt „Planuję, działam, pracuję”, „Działanie 1.3.” Projekt „Uwierz w siebie bądź aktywny”.

W wyniku tych działań z 370 osobami przeprowadzono rozmowy informacyjno-rekrutacyjne. Ponadto doradcy zawodowi przeprowadzili zajęcia dla osób niepełnosprawnych z CARITAS Gorzów Wlkp. oraz w Klubach Integracji Społecznej na rzecz osób zagrożonych wykluczeniem społecznym. W ramach ustawowych działań przeprowadzano grupowe zajęcia aktywizacyjne dla bezrobotnych do 25 roku życia i powyżej 50 roku życia.

W 2006 roku doradcy zawodowi przeprowadzali spotkania informacyjne z młodzieżą uczącą się w następujących instytucjach:

- Środowiskowy Hufiec Pracy w Dębnie,
- Ośrodek Szkolno-Wychowawczy w Renicach,
- Placówka Wielofunkcyjna w Dębnie,
- Zespół Szkół Ponadgimnazjalnych nr 2 w Myśliborzu,
- Zespół Szkół Ponadgimnazjalnych nr 3 w Myśliborzu.

W okresie sprawozdawczym doradcy zawodowi rozpoczęli diagnozę grup bezrobotnych pod kątem określenia ich gotowości do podjęcia pracy, szkolenia ewentualnie innych form aktywizacji zawodowej.

Zdiagnozowano następujące grupy bezrobotnych:

- zarejestrowane w Urzędzie Pracy osoby ze stopniem niepełnosprawności,
- bezrobotnych w zawodach lub z doświadczeniem w pracy w branży metalurgicznej, gotowych do zatrudnienia pod potrzeby lokalnego rynku pracy (bezrobotni mężczyźni zamieszkali w Barlinku i okolice oraz w Nowogrodzku Pomorskim i okolice),
- bezrobotni otrzymujący pomoc z opieki społecznej (pod potrzeby organizacji robót publicznych, prac społecznie użytecznych, pod potrzeby Centrum Integracji Społecznej w Barlinku),
- bezrobotni długotrwale zarejestrowani,
- bezrobotne kobiety (z Golenic).

Powyższe działania doradców zawodowych, w ścisłej współpracy z pośrednictwem pracy, stanowiskiem ds. szkoleń bezrobotnych oraz we współpracy z referatem ewidencji bezrobotnych i referatem ds. instrumentów rynku pracy, pozwoliły na szybki dobór bezrobotnych do realizowanych przez Urząd programów.

3.KLUB PRACY.

W 2006 r. zajęciami Klubu Pracy zostało objętych **478 osób** bezrobotnych, w tym **310** osób długotrwale bezrobotnych, w tym:

PUP Myślibórz **181 osób;**

Punkt Dębno **221 osób;**

Punkt Barlinek **76 osób.**

Tematyka spotkań obejmowała :

- metody aktywnego poszukiwania pracy;
- przygotowanie dokumentów wymaganych przy podejmowaniu pracy (C.V., list motywacyjny, podanie);
- przygotowanie do rozmowy kwalifikacyjnej z pracodawcą;
- określenie indywidualnych predyspozycji zawodowych.

Ponadto w ramach Klubów Integracji Społecznej przeprowadzono zajęcia aktywizacyjne z osobami wytypowanymi przez Ośrodki Pomocy Społecznej w poszczególnych gminach . W zajęciach uczestniczyło łącznie **168 osób** .

KIS w Myśliborzu – 41 osób,

KIS w Nowogrodzku Pomorskim – 11 osób,

KIS w Barlinku – 53 osoby,

KIS w Dębnie - 43 osoby,

KIS w Boleszkowicach – 20 osób.

Tematyka zajęć obejmowała:

- autoprezentację wobec pracodawcy;
- przygotowanie dokumentów aplikacyjnych;
- określenie indywidualnych predyspozycji zawodowych;
- podstawowe techniki negocjacji;
- nabycie umiejętności aktywnego poszukiwania pracy;
- podstawy prawa pracy
- zasady prowadzenia rozmowy kwalifikacyjnej z pracodawcą.

4. SZKOLENIA.

Kryterium doboru tematyki szkoleń dla bezrobotnych stanowiły sygnały otrzymywane od pracodawców o poszukiwanych pracownikach w konkretnych zawodach.

W okresie sprawozdawczym zorganizowano **93 szkolenia indywidualne** pod konkretne zatrudnienie i **11 szkoleń grupowych**.

Kierunki szkoleń grupowych:

- szwaczka,
- spawacz metodą TIG,
- opiekunka osób starszych,
- ABC przedsiębiorczości (dwie grupy),
- obsługa kas fiskalnych,
- kierowca wózków jezdniowych,
- spawacz metodą MAG 135 i 136,
- szkolenie ogólnokosmetyczne,
- nowoczesne metody wykańczania wnętrza,,
- młodszy ratownik WOPR z nadaniem uprawnień motorowodnych.

Ogółem skierowano na szkolenia **252** bezrobotnych, z czego w okresie sprawozdawczym ukończyło 243 bezrobotnych.

IV. FUNDUSZ PRACY.**Rozliczenie Funduszu Pracy oraz EFS na poszczególne wydatki 2006r.**

Forma aktywizacji	Wydatki 2006r. /tys. zł/	Liczba osób objętych aktywizacją (FP)	Liczba osób objętych aktywizacją (EFS)	Ogółem liczba osób objętych aktywizacją
Szkolenia (FP i EFS)	489,3	132	120	252
Prace interwencyjne	445,7	181	-	181
Roboty publiczne	594,6	127	-	127
Staż (FP i EFS)	2.238,1	459	137	596
Przygotowanie zawodowe (FP i EFS)	825,5	182	75	257
Dotacje (FP i EFS)	747,7	45	20	65
Dojazdy do miejsca odbywania stażu i miejsca przygotowania zawodowego (EFS)	56,9	-	54	54
Prace społeczno-użyteczne	25,5	68	-	68
Zwrot kosztów opieki nad dzieckiem	0,2	1	-	1
Zwrot kosztów badań lekarskich (EFS)	6,7	-	244	244
Pozostałe wydatki EFS zgodne z realizowanymi w 2006r. projektami (promocja, zakup wyposażenia i sprzętu)	33,4	-	-	-
Ogółem wydatki 2006r.	5.463,6	1195	650	1845*

- * w liczbie 1845 jest 328 osób, które uczestniczyły w co najmniej w dwóch formach aktywizacji, w tym:
- 54 osobom dokonywano zwrotu kosztów dojazdu w związku z odbywaniem stażu lub przygotowania zawodowego ,
 - 189 osobom sfinansowano koszt badań lekarskich przed podjęciem przez nich stażu lub przygotowania zawodowego,
 - 55 osobom sfinansowano koszt badań lekarskich przed podjęciem szkolenia,
 - 30 osób przeszkolono przed udzieleniem jednorazowych środków na podjęcie działalności gospodarczej.

GMINA	LICZBA BEZROBOTNYCH OBJĘTYCH AKTYWNYMI FORMAMI W 2006r.											
	Staże		Przygotowanie zawodowe		Prace interwencyjne		Roboty publiczne		Szkolenia	Dotacje	Prace Społecznie-Użyteczne	RAZEM
	Skierowani w 2006r.	Ogółem objęci w 2006r.	Skierowani w 2006r.	Ogółem objęci w 2006r.	Skierowani w 2006r	Ogółem objęci w 2006r.	Skierowani w 2006r	Ogółem objęci w 2006r.	Skierowani w 2006r	Przyznane w 2006r.	Skierowani w 2006 r.	
Myślibórz	242	278	100	132	34	60	33	37	121	22	-	650
Nowogródek Pom.	12	16	5	8	5	11	16	16	13	1	-	65
Barlinek	111	131	50	60	17	25	27	27	52	12	15	322
Dębno	127	154	40	53	45	67	26	26	57	27	53	437
Boleszkowice	16	17	3	4	6	18	21	21	9	3	-	72
Razem	508	596	198	257	107	181	123	127	252	65	68	1546

**WYDATKOWANIE
ŚRODKÓW FUNDUSZU PRACY
NA REALIZACJĘ AKTYWNYCH FORM W 2007r.
stan na 31.03.2007r.**

FORMA AKTYWIZACJI	LIMIT	Wydatki	Ogółem Środki zaangażowane z umów zawartych w 2006r i 2007r.	Łącznie wydatki i środki zaangażowane	LICZBA OSÓB SKIEROWANYCH w 2007r.	LICZBA OSÓB OBJĘTYCH w 2007r
SZKOLENIA	121,1	13.5	16.0	29.5	6	14
PRACE INTERWENCYJNE	536,0	85.0	355.0	440.0	20	116
ROBOTY PUBLICZNE	594,0	-	85.6	85.6	13	13
STAŻE	766,6	346.6	445.4	792.0	57	327
PRZYGOTOWANE ZAWODOWE	411,4	91.8	144.1	235.9	30	74
DOTACJE	200,0	13.0	-	13.0	1	1
PRACE SPOŁECZNIE UŻYTECZNE	87,2	-	87.2	87.2	62	62
REFUNDACJA Z TYTUŁU OPIEKI NAD DZIECKIEM DO LAT 7	3,8	0,2	-	0,2	-	-
DOJAZDY DO PRACY	55,0	0,5	-	0,5	8	8
OGÓŁEM	2.775,1	550.6	1.133.3	1.683.9	197	615

Limit łącznie z EFS 3.960,8

Wkład własny 1.2	-	102,0
Wkład własny 1.3	-	213,7
Działanie 1.2 -limit	-	270,0
Działanie 1.3 -limit	-	600,0
Środki zaangażowane	-	1.683,9

2.869,6 (pozostało do zaangażowania = **1.091,2**)

FORMA AKTYWIZACJI	Liczba osób objętych aktywizacją finansowanych z FUNDUSZU PRACY (stan na 25.04.2007r.)	Liczba osób objętych aktywizacją finansowanych z EFS (stan na 25.04.2007r.)
Szkolenia	14	81
Prace interwencyjne	123	-
Roboty publiczne	34	-
Staże	327	144
Przygotowanie zawodowe	115	92
Dotacje	11	1
Prace społecznie użyteczne	62	-
Dojazdy do pracy	31	-
OGÓLEM	717	318

Łączna liczba aktywizowanych - 1035 osób

OGÓŁEM BEZROBOTNI WEDŁUG STANU NA DZIEŃ
30.04.2007 r.
W ROZBICIU NA MIASTA I GMINY

Miasto / Gmina	Bezrobotni ogółem		W tym: z prawem do zasiłku	
	Ogółem	Kobiety	Ogółem	Kobiety
Miasto Myślibórz	677	352	135	67
Gmina Myślibórz	711	383	114	37
Gmina Nowogródek Pom.	197	115	35	14
Razem:	1.585	850	284	118
Miasto Dębno	924	563	233	119
Gmina Dębno	454	284	96	24
Gmina Boleszkowice	130	81	37	15
Razem:	1.508	928	366	158
Miasto Barlinek	731	461	137	70
Gmina Barlinek	392	275	55	26
Razem:	1.123	736	192	96
Ogółem	4.216	2.514	842	372