



POWIATOWY URZĄD PRACY  
W MYŚLIBORZU

# INFORMACJA O SYTUACJI NA RYNKU PRACY W POWIECIE MYŚLIBORSKIM W 2012 roku

MYŚLIBÓRZ, KWIECIEŃ 2013 R.



## **Spis Treści**

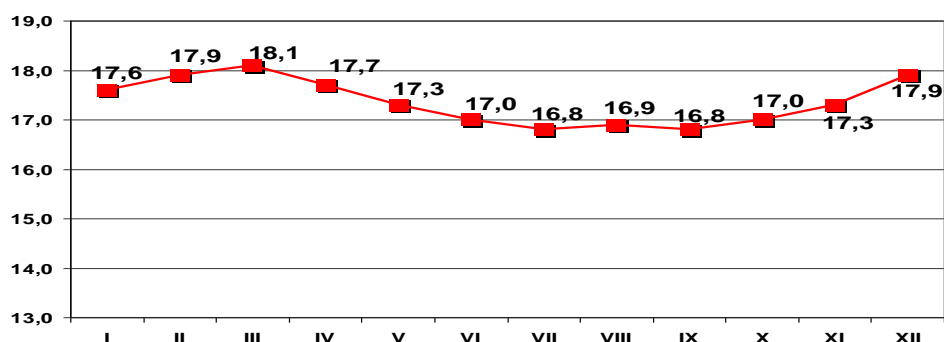
Część I. SYTUACJA NA LOKALNYM RYNKU PRACY .....	3
STOPA, POZIOM I DYNAMIKA BEZROBOCIA .....	3
II. BEZROBOTNE KOBIETY .....	9
III. Bezrobotni z prawem do zasiłku i bez prawa do zasiłku.....	10
Część II. Działania Powiatowego Urzędu Pracy .....	17
I. Projekty systemowe .....	17
Program „Aktywizacja –praca– sukces” 2012r. ....	17
Projekt „Mamy potencjał – możemy więcej!” – II edycja.....	18
II. Projekty konkursowe .....	18
Projekt „Na przekór stereotypom” .....	18
Projekt „Pokolenie aktywnych” .....	19
Projekt „Strzał w (pięć)dziesiątkę!” .....	20
Projekt „Zielone światło- program aktywizacji osób niepełnosprawnych z powiatu myśliborskiego” .....	20
Projekt „Młodzi – aktywni na rynku pracy” .....	21
Projekt „50 + na plus!” .....	22
Projekt innowacyjny „JOBFIRMA jako model pracy z osobami bezrobotnymi 50+” .....	22
III. Dodatkowo w 2012r. realizowane były programy w ramach środków Funduszu Pracy pozyskanych z rezerwy Ministra Pracy i Polityki Społecznej .....	23
I. Program zwiększający aktywność zawodową osób w wieku powyżej 50 roku życia. ....	23
Program skierowany do osób w wieku do 30 roku życia. ....	23
III. Program dla bezrobotnych będących w szczególnej sytuacji na rynku pracy.....	24
IV. Usługi rynku pracy świadczone w Powiatowym Urzędzie Pracy w 2012r .....	28
POŚREDNICTWO PRACY.....	28
PORADNICTWO ZAWODOWE .....	30
KLUBY PRACY .....	33
SZKOLENIA .....	34
Część III. Aktywizacja zawodowa osób niepełnosprawnych.....	38
WNIOSKI KOŃCOWE .....	40

# Część I. SYTUACJA NA LOKALNYM RYNKU PRACY

## STOPA, POZIOM I DYNAMIKA BEZROBOCIA

W dniu 31 grudnia 2012 r. w powiecie myśliborskim zarejestrowanych było **4097** osób bezrobotnych, w tym **2197** kobiet. W porównaniu do końca 2011 r. liczba bezrobotnych wzrosła o **435** osób.

Stopa bezrobocia na dzień **31.12.2012 r.** wynosiła **17,9 %** i wzrosła o **1,4** punktu procentowego w porównaniu do końca 2011 r. ( 16,5 %).

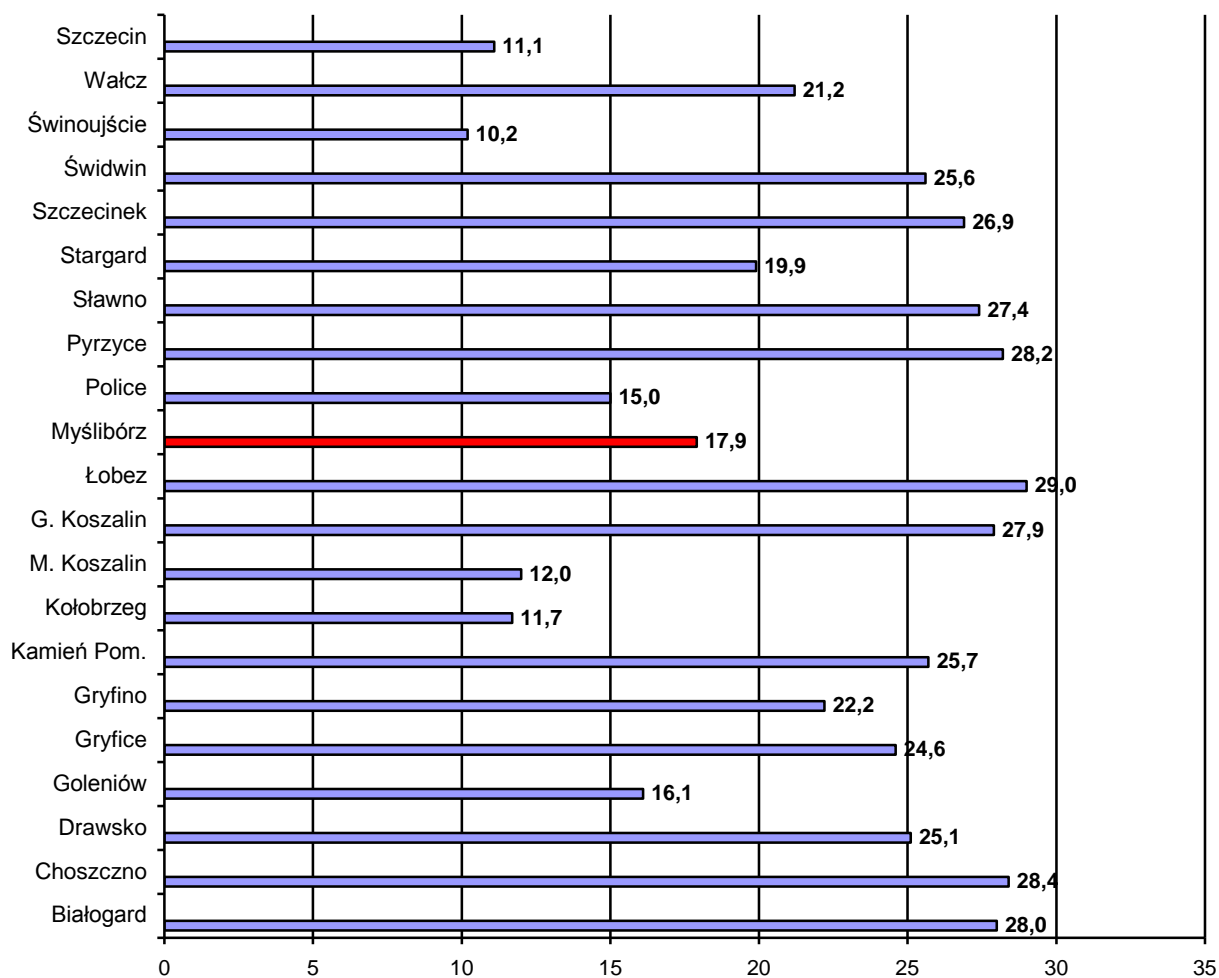


**Wykres 1** Stopa bezrobocia w poszczególnych miesiącach w 2012 r.

W I kwartale 2012r. stopa bezrobocia utrzymywała się na poziomie około 17,9%. Począwszy od kwietnia zauważalny był nieznaczny spadek stopy bezrobocia. Tendencja ta utrzymała się do końca września 2011r..

Stopa bezrobocia na koniec grudnia 2012 r. w województwie zachodniopomorskim wynosiła **18,1 %**.

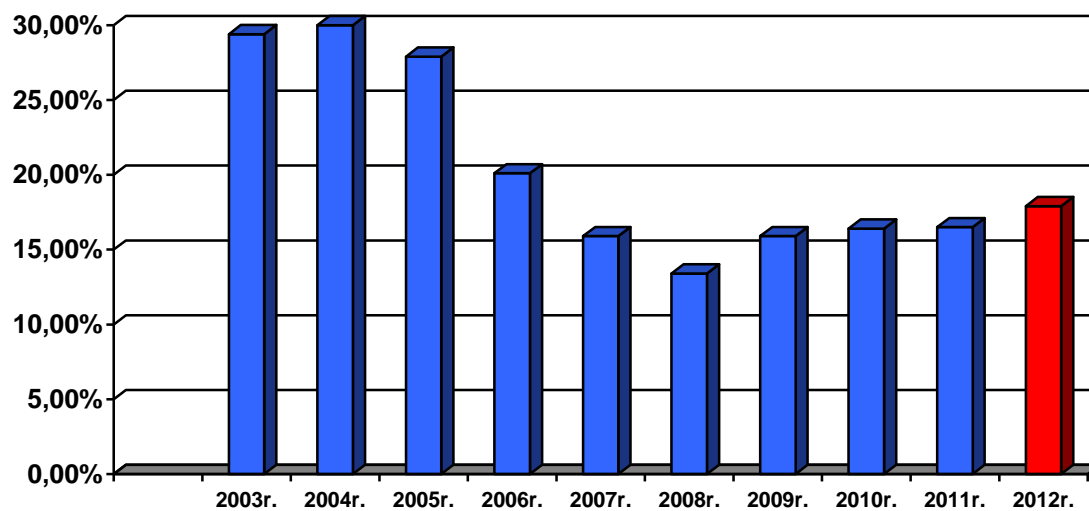
Dla porównania poniższy wykres pokazuje stopę bezrobocia na koniec 2012r. w innych powiatach województwa zachodniopomorskiego:



**Wykres 2** Stopa bezrobocia w powiatach województwa zachodniopomorskiego na koniec 2012 roku

**Tabela 1 STOPA BEZROBOCIA W POWIECIE MYŚLIBORSKIM W LATACH 2003 – 2012**

2003	2004	2005	2006	2007	2008	2009	2010	2011	2012
29,4%	30,0%	27,9%	20,1%	15,9%	13,4%	15,9%	16,4%	16,5%	17,9%



**Wykres 3 STOPA BEZROBOCIA W POWIECIE MYŚLIBORSKIM W LATACH 2003 – 2012**

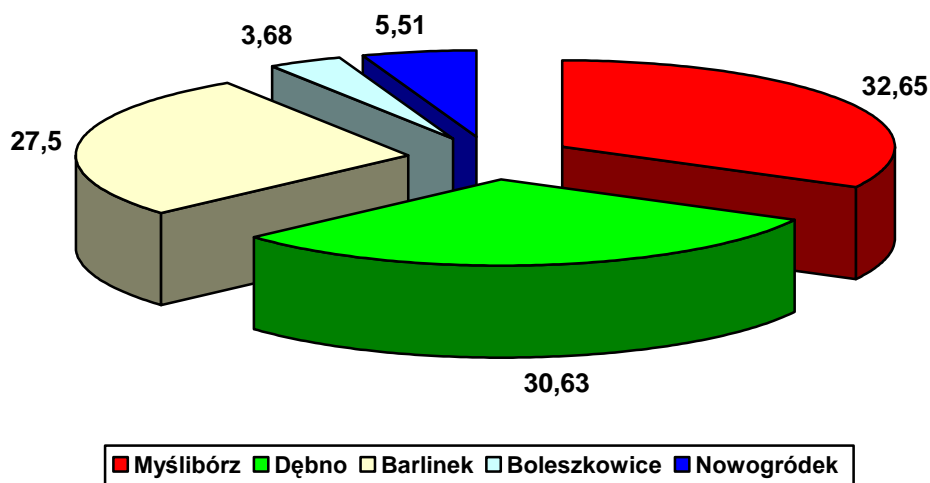
**Tabela 2 Liczba bezrobotnych w poszczególnych gminach powiatu myśliborskiego**

Gmina	Liczba bezrobotnych na dzień 31.12.2012 r.	Liczba bezrobotnych na dzień 31.12.2011 r.	Spadek/wzrost liczby zarejestrowanych bezrobotnych
M iG Myślibórz	1.338	1.296	+ 42
M iG Dębno	1.255	936	+ 319
M iG Barlinek	1.127	1.084	+ 43
Gm. Boleszkowice	151	124	+ 27
Gm. Nowogródek	226	222	+ 4
<b>Ogółem</b>	<b>4.097</b>	<b>3.662</b>	<b>+ 435</b>

W roku ubiegłym we wszystkich gminach powiatu myśliborskiego odnotowano wzrost liczby zarejestrowanych bezrobotnych. Największy wzrost odnotowano w gminie Dębno o 319 osób.

**Procentowy wzrost bezrobocia w poszczególnych gminach powiatu myśliborskiego:**

- Nowogródek - 1,8%
- Myślibórz - 3,2%
- Barlinek - 3,9%
- Boleszkowice - 21,7%
- Dębno - 34,8%

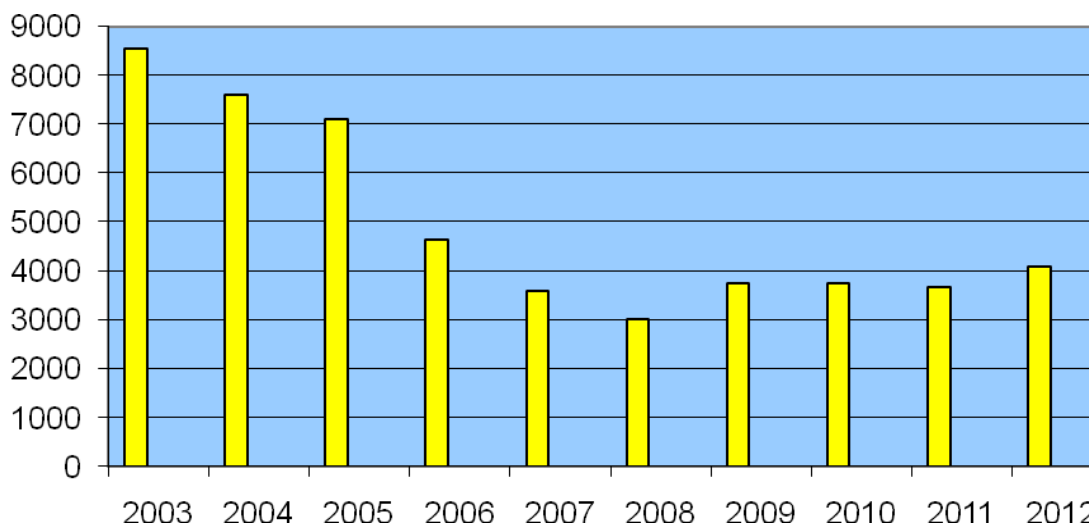


**Wykres 4 Procentowy udział bezrobotnych zamieszkałych na terenie poszczególnych gmin**

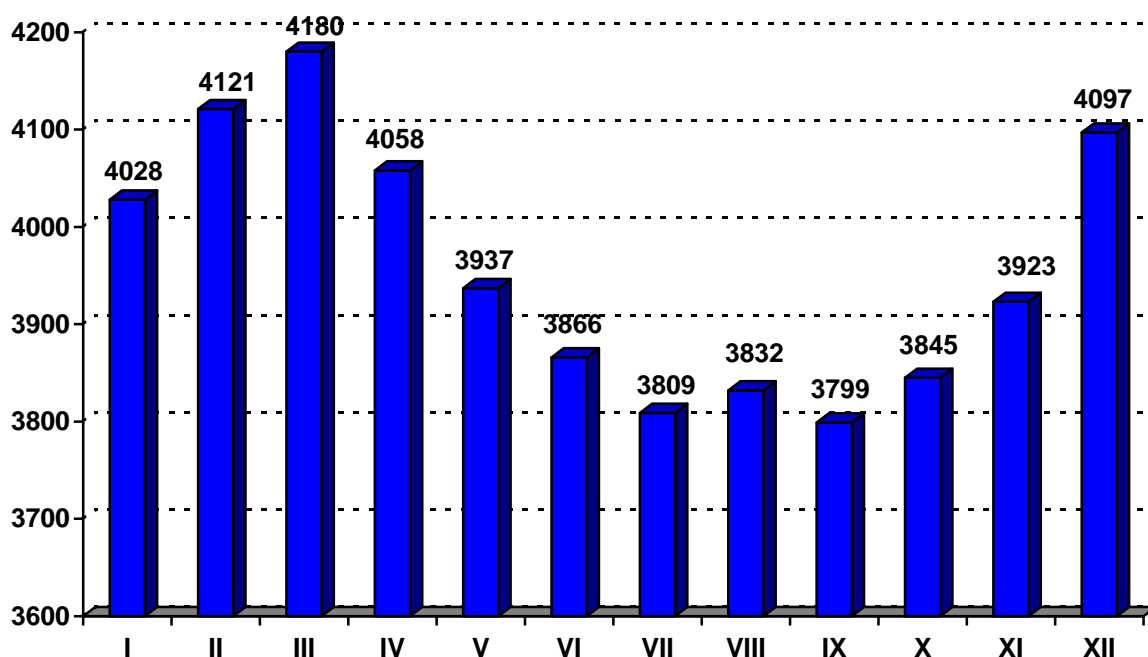
Z ogólnej populacji osób bezrobotnych w porównaniu z 2011r, zmniejszył się udział bezrobotnych z terenu gminy Myślibórz z 35,39% do 32,67% oraz z gminy Barlinek z 29,6% do 27,5% i Nowogródek z 6,06% do 5,51%. Wzrost udziału zaobserwowano w gminach Dębno z 25,56% do 30,63% i Boleszkowice z 3,39% do 3,68%.

**Tabela 3 Liczba bezrobotnych w gminach powiatu myśliborskiego w latach 2003 – 2012**

Gmina	2003	2004	2005	2006	2007	2008	2009	2010	2011	2012
<b>Myślibórz</b>	3.064	2.784	2.374	1.536	1.241	1.132	1.407	1.348	1.296	1.338
<b>Dębno</b>	2.501	2.146	2.217	1.446	1.115	849	1.058	983	936	1.255
<b>Barlinek</b>	2.216	2.008	1.854	1.254	938	760	973	1.071	1.084	1.127
<b>Boleszkowice</b>	294	254	280	205	129	105	119	151	124	151
<b>Nowogródek</b>	476	428	393	214	178	160	190	198	222	226
<b>Ogółem</b>	<b>8.551</b>	<b>7.620</b>	<b>7.118</b>	<b>4.655</b>	<b>3.601</b>	<b>3.006</b>	<b>3.747</b>	<b>3.751</b>	<b>3.662</b>	<b>4.097</b>



**Wykres 5 Liczba bezrobotnych w gminach powiatu myśliborskiego w latach 2003 – 2012**



Wykres 6 Bezrobotni w 2012 r.

Tabela 4 Zarejestrowani i wyrejestrowani bezrobotni w okresie od 01.01.2012r. do 31.12.2012r.

miesiąc	Liczba bezrobotnych	zarejestrowani	wyrejestrowani	Wyrejestrowani z powodu:		
				podjęcia pracy	utrata gotowości do pracy	innego
I	4.028	655	289	108	116	65
II	4.121	487	394	120	163	111
III	4.180	547	488	188	132	168
IV	4.058	371	493	179	131	183
V	3.937	408	529	214	150	165
VI	3.866	418	465	201	166	122
VII	3.809	456	513	200	191	122
VIII	3.832	464	441	189	160	92
IX	3.799	484	517	222	144	151
X	3.845	472	426	193	148	85
XI	3.923	527	449	180	121	148
XII	4.097	517	343	116	156	71
<b>Ogółem</b>		<b>5.434</b>	<b>5.806</b>	<b>2.110</b>	<b>1.778</b>	<b>1.483</b>

Analizując powyższe zestawienie stwierdzić należy, że w roku 2012 wzrosła liczba rejestrujących się w stosunku do analogicznego okresu roku 2011.

Negatywnym zjawiskiem jest odnotowanie spadku liczby bezrobotnych wyrejestrowanych z powodu podjęcia pracy. W analogicznym okresie roku 2011 z tytułu podjęcia pracy wyrejestrowało się 2.318 osób. Na koniec 2012 roku – 2.110 osób (spadek o 208 osób).

Odnotowano także znaczny spadek wyrejestrowań z powodu utraty gotowości do podjęcia pracy (spadek o 298 osób).

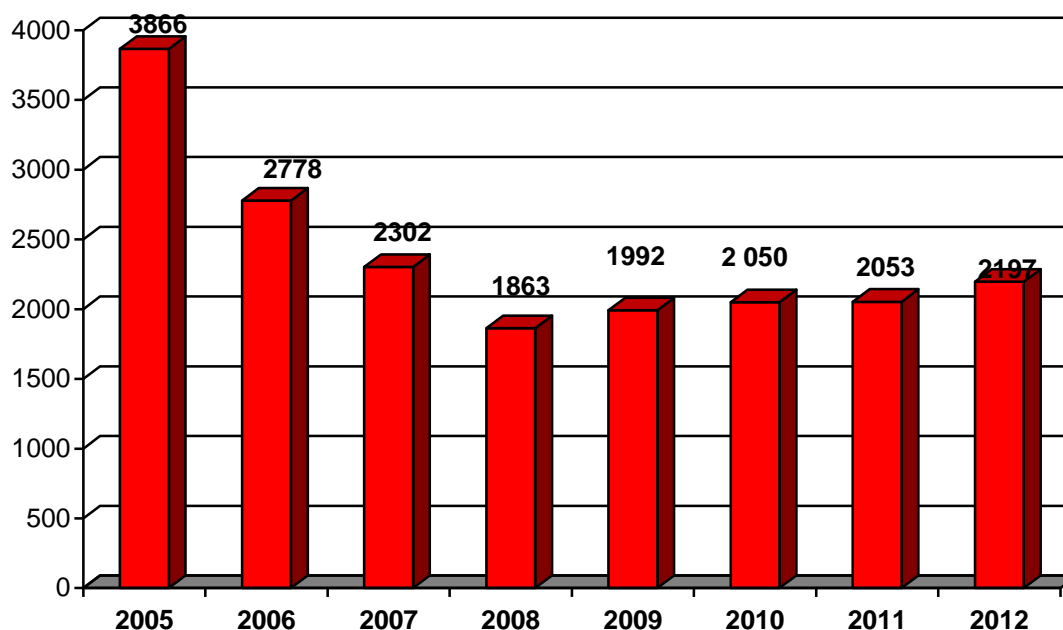


## II. BEZROBOTNE KOBIETY

W końcu grudnia 2012 r. w powiecie myśliborskim zarejestrowanych było 2.197 bezrobotnych kobiet, co stanowiło 53,62 % ogółu zarejestrowanych. Liczba bezrobotnych kobiet w porównaniu do końca 2011 r. wzrosła o 144 osoby.

Gmina	Liczba bezrobotnych kobiet na dzień 31.12.2012 r.			Liczba kobiet na dzień 31.12.2011 r. spadek/wzrost 2012/2011	
	ogółem	Bez zasiłku	% kobiet do ogółu zarejestrowanych bezrobotnych ( w poszczególnych gminach)		
<b>Myślibórz</b>	<b>674</b>	608	50,37	659	+ 15
<b>Dębno</b>	<b>722</b>	609	57,52	621	+ 101
<b>Barlinek</b>	<b>593</b>	520	52,61	575	+ 18
<b>Boleszkowice</b>	<b>83</b>	75	54,96	72	+ 11
<b>Nowogródek</b>	<b>125</b>	111	55,31	126	- 1
<b>Ogółem</b>	<b>2.197</b>	<b>1.923</b>	<b>53,62</b>	2.053	+ 144

Tabela 5 Liczba zarejestrowanych kobiet w poszczególnych gminach powiatu myśliborskiego



Wykres 7 Liczba bezrobotnych kobiet w latach 2005-2012

### **III. Bezrobotni z prawem do zasiłku i bez prawa do zasiłku**

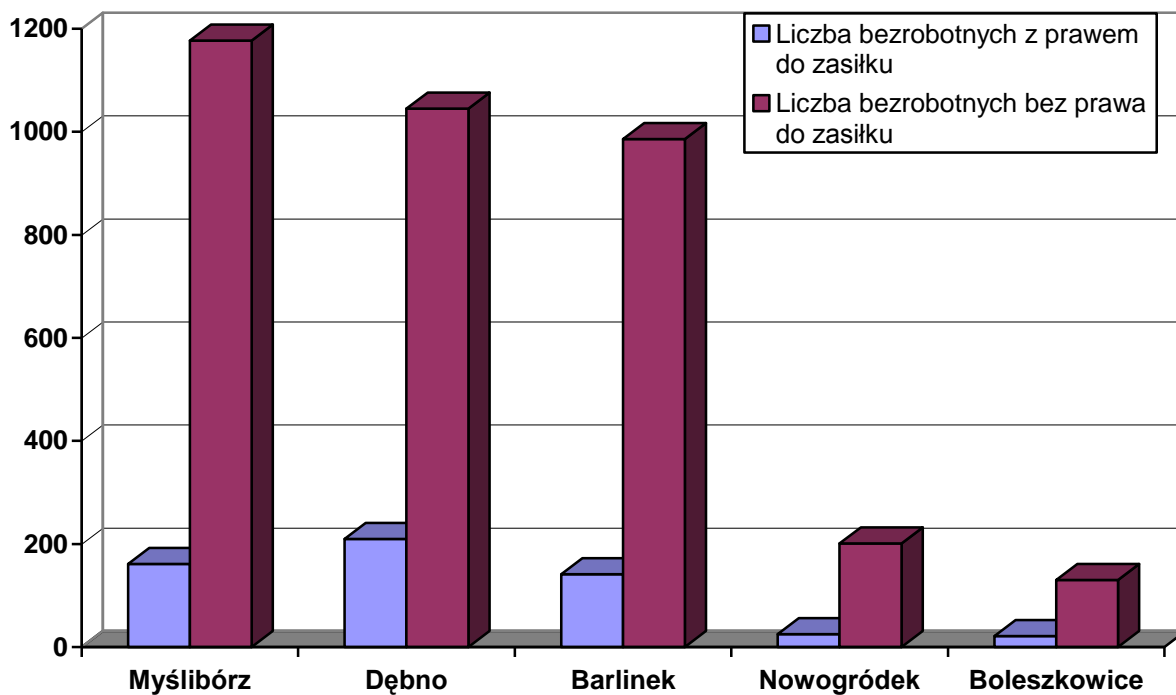
Na koniec grudnia 2012 r. zarejestrowanych było 558 osób z prawem do zasiłku (w tym 274 kobiet) co stanowiło 13,62% ogółu bezrobotnych. W porównaniu do końca grudnia 2011 r. liczba bezrobotnych z prawem do zasiłku była większa o 94 osoby.

**Tabela 6 Liczba bezrobotnych z prawem do zasiłku w poszczególnych gminach**

<b>Gmina</b>	<b>Liczba bezrobotnych na dzień 31.12.2012 r.</b>	<b>% do ogółu bezrobotnych w gminie</b>	<b>Liczba bezrobotnych na dzień 31.12.2011 r.</b>	<b>Spadek/ wzrost <u>2012 r.</u> <u>2011 r.</u></b>
<b>Myślibórz</b>	<b>161</b>	<b>12,03</b>	<b>148</b>	<b>+ 13</b>
<b>Dębno</b>	<b>210</b>	<b>16,73</b>	<b>120</b>	<b>+ 90</b>
<b>Barlinek</b>	<b>141</b>	<b>12,51</b>	<b>147</b>	<b>- 6</b>
<b>Boleszkowice</b>	<b>21</b>	<b>13,90</b>	<b>21</b>	<b>0</b>
<b>Nowogródek</b>	<b>25</b>	<b>11,06</b>	<b>28</b>	<b>- 3</b>
<b>Ogółem</b>	<b>558</b>	<b>13,62</b>	<b>464</b>	<b>+ 94</b>

**Tabela 7 Liczba bezrobotnych bez prawa do zasiłku w gminach powiatu myśliborskiego**

<b>Gmina</b>	<b>Liczba bezrobotnych na dzień 31.12.2012 r.</b>	<b>% do ogółu zarejestrowanych w gminie</b>	<b>Liczba bezrobotnych na dzień 31.12.2011 r.</b>	<b>Spadek/ wzrost <u>2012 r.</u> <u>2011 r.</u></b>
<b>Myślibórz</b>	<b>1.177</b>	<b>87,96</b>	<b>1.148</b>	<b>+ 29</b>
<b>Dębno</b>	<b>1.045</b>	<b>83,26</b>	<b>816</b>	<b>+ 229</b>
<b>Barlinek</b>	<b>986</b>	<b>87,49</b>	<b>937</b>	<b>+ 49</b>
<b>Boleszkowice</b>	<b>130</b>	<b>86,09</b>	<b>103</b>	<b>+ 27</b>
<b>Nowogródek</b>	<b>201</b>	<b>88,93</b>	<b>194</b>	<b>+ 7</b>
<b>Ogółem</b>	<b>3.539</b>	<b>86,38</b>	<b>3.198</b>	<b>+ 341</b>



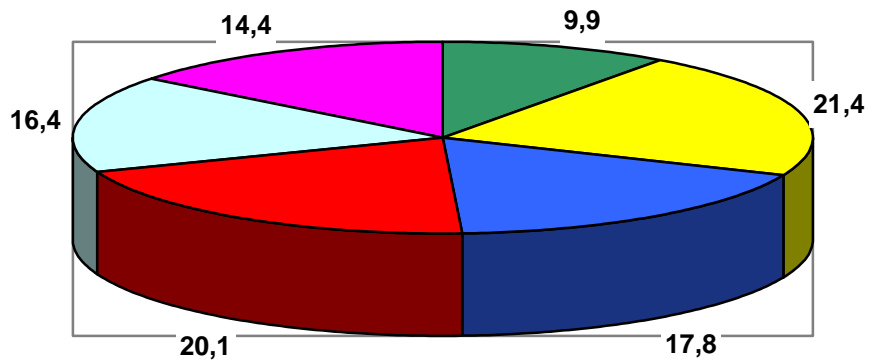
**Wykres 8 Liczba bezrobotnych z prawem do zasiłku w porównaniu do liczby bezrobotnych bez prawa do zasiłku**

**Tabela 8 Bezrobotni według czasu pozostawania bez pracy, wieku, poziomu wykształcenia i stażu pracy w powiecie myśliborskim- stan na 31.12.2012 r.**

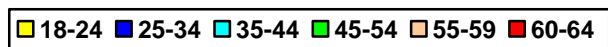
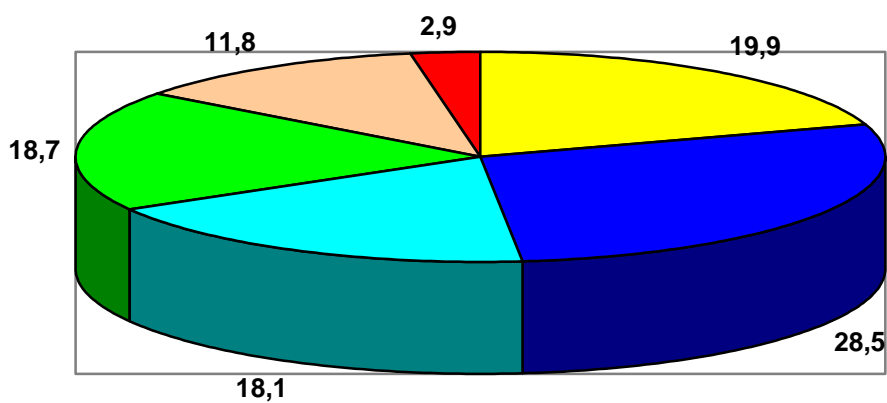
Wyszczególnienie		Liczba bezrobotnych ogółem	wg czasu pozostawania bez pracy w miesiącach						będący w szczególnej sytuacji na rynku pracy ( z ogólnej liczby bezrobotnych )								
			do 1	1-3	3-6	6-12	12-24	pow. 24	do 25 roku życia	długotr wale	pow. 50 roku życia	bez kwalifi kacji zawod.	bez doświadc zenia zawod.	bez wykształcenia średni e	samot. wychow. dziecko	po odbyciu kary pozbaw. wolności	niepeł nospra wni
Czas pozostawania bez pracy w m- cach	do 1	405	405	-	-	-	-	-	120	79	75	127	109	244	45	6	19
	1-3	877	-	877	-	-	-	-	250	220	179	289	234	552	104	20	36
	3-6	728	-	-	728	-	-	-	175	169	139	216	198	434	114	17	36
	6-12	822	-	-	-	822	-	-	140	279	250	257	162	564	137	13	58
	12-24	674	-	-	-	-	674	-	91	670	205	250	144	457	113	11	43
	pow. 24	591	-	-	-	-	-	591	41	582	193	202	123	428	116	5	38
Wiek	18-24	817	120	250	175	140	91	41	817	257	-	386	517	425	127	1	17
	25-34	1168	106	237	220	244	202	159	-	578	-	292	318	620	288	11	31
	35-44	743	77	151	136	136	113	130	-	374	-	187	75	537	150	19	36
	45-54	767	53	143	119	161	152	139	-	441	-	242	34	611	58	20	72
	55-59	483	46	68	60	119	96	94	-	283	-	194	23	392	6	17	66
	60-64 lata	119	3	28	18	22	20	28	-	66	-	40	3	94	0	4	8
Wykształcenie	wyższe	296	40	67	66	48	42	33	44	120	15	-	112	-	32	1	9
	polic. i śr. zawodowe	808	88	184	165	153	121	97	224	328	154	112	238	-	112	4	38
	średnie ogóln.	314	33	74	63	57	54	33	124	126	40	174	119	-	43	0	11
	zas. zawod.	1183	102	242	202	256	198	183	170	584	329	79	102	1183	189	26	71
	gimnazjalne i poniżej	1496	142	310	232	308	259	245	255	841	503	976	399	1496	253	41	101
Staż pracy ogółem	do 1 roku	524	56	139	98	88	94	49	165	273	50	208	197	303	89	16	26
	1-5	1002	99	217	172	213	140	161	214	482	66	258	-	662	227	19	32
	5-10	553	61	110	91	112	100	79	12	270	91	116	-	389	89	12	25
	10-20	615	55	123	112	110	106	109	-	336	267	155	-	456	57	7	54
	20-30	460	39	77	64	109	100	71	-	236	363	116	-	344	16	5	55
	30 lat i więcej	170	12	32	30	61	17	18	-	48	163	43	-	125	3	2	15
	bez stażu	773	83	179	161	129	117	104	426	354	41	445	773	400	148	11	23
<b>Ogółem</b>		<b>4097</b>	<b>405</b>	<b>877</b>	<b>728</b>	<b>822</b>	<b>674</b>	<b>591</b>	<b>817</b>	<b>1999</b>	<b>1041</b>	<b>1341</b>	<b>970</b>	<b>2679</b>	<b>629</b>	<b>72</b>	<b>230</b>

**Tabela 9 Bezrobotne kobiety według czasu pozostawania bez pracy, wieku, poziomu wykształcenia i stażu pracy w powiecie myśliborskim- stan na 31.12.2012 r.**

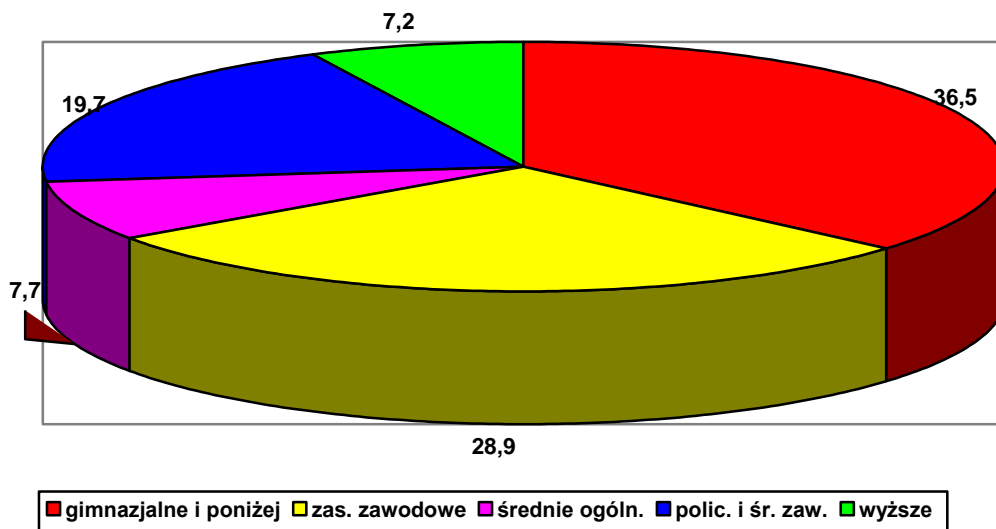
Wyszczególnienie		Liczba bezrobotnych kobiet	wg czasu pozostawania bez pracy w miesiącach						będące w szczególnej sytuacji na rynku pracy ( z ogólnej liczby bezrobotnych kobiet )										
			do 1	1-3	3-6	6-12	12-24	pow. 24	do 25 roku życia	długotrwałe	pow. 50 roku życia	bez kwalifikacji zawod.	bez doświadczenia zawod.	bez wykształcenia średniego	samot. wychow. dziecko	po odbyciu kary pozbaw. wolność	niepełnosprawni	nie podjęły pracy po urodzeniu dziecka	
Czas pozostawania bez pracy w miesiącach	do 1	177	177	-	-	-	-	-	52	41	25	59	54	89	34	0	9	25	
	1-3	416	-	416	-	-	-	-	122	126	67	153	125	217	84	1	18	75	
	3-6	401	-	-	401	-	-	-	97	98	59	130	115	197	94	0	21	96	
	6-12	410	-	-	-	410	-	-	84	146	93	143	96	245	109	0	25	108	
	12-24	407	-	-	-	-	407	-	69	404	68	161	109	248	97	1	17	141	
	pow. 24	386	-	-	-	-	-	386	33	385	92	140	94	261	108	0	21	169	
Wiek	18-24	457	52	122	97	84	69	33	457	179	-	232	299	215	125	0	8	134	
	25-34	718	53	116	137	140	150	122	-	420	-	180	209	326	239	0	16	286	
	35-44	443	35	81	83	69	75	100	-	251	-	128	55	287	118	1	20	136	
	45-54	385	23	70	54	73	85	80	-	237	-	149	21	283	42	0	35	50	
	55-59	194	14	27	30	44	28	51	-	113	-	97	9	146	2	0	32	8	
	60-64 lata	-	-	-	-	-	-	-	-	-	-	-	-	-	-	-	-	-	-
Wykształcenie	wyższe	213	24	52	46	36	33	22	37	90	4	-	81	-	32	0	5	36	
	polic. i śr. zawodowe	512	44	101	110	94	85	78	125	231	79	73	144	-	103	0	22	107	
	średnie ogóln.	215	20	46	48	35	41	25	80	98	27	137	80	-	39	0	5	52	
	zas. zawod.	547	36	95	95	103	104	114	89	316	96	38	50	547	145	0	30	157	
	gimnazjalne i poniżej	710	53	122	102	142	144	147	126	465	198	538	238	710	207	1	49	262	
Staż pracy ogółem	do 1 roku	311	29	72	65	49	64	32	90	180	20	126	118	163	80	0	15	106	
	1-5	585	48	100	109	114	95	119	116	326	31	153	-	355	187	1	16	180	
	5-10	286	23	45	43	57	70	48	4	153	42	60	-	165	64	0	14	53	
	10-20	315	20	65	55	52	60	63	-	184	123	94	-	203	43	0	27	27	
	20-30	170	11	26	29	42	28	34	-	82	120	49	-	104	9	1	24	3	
	30 lat i więcej	55	4	10	10	20	3	8	-	14	51	21	-	33	3	0	3	0	
	bez stażu	475	42	98	90	76	87	82	247	261	17	283	475	234	140	0	12	245	
<b>Ogółem</b>		<b>2197</b>	<b>177</b>	<b>416</b>	<b>401</b>	<b>410</b>	<b>407</b>	<b>386</b>	<b>457</b>	<b>1200</b>	<b>404</b>	<b>786</b>	<b>593</b>	<b>1257</b>	<b>526</b>	<b>1</b>	<b>111</b>	<b>614</b>	



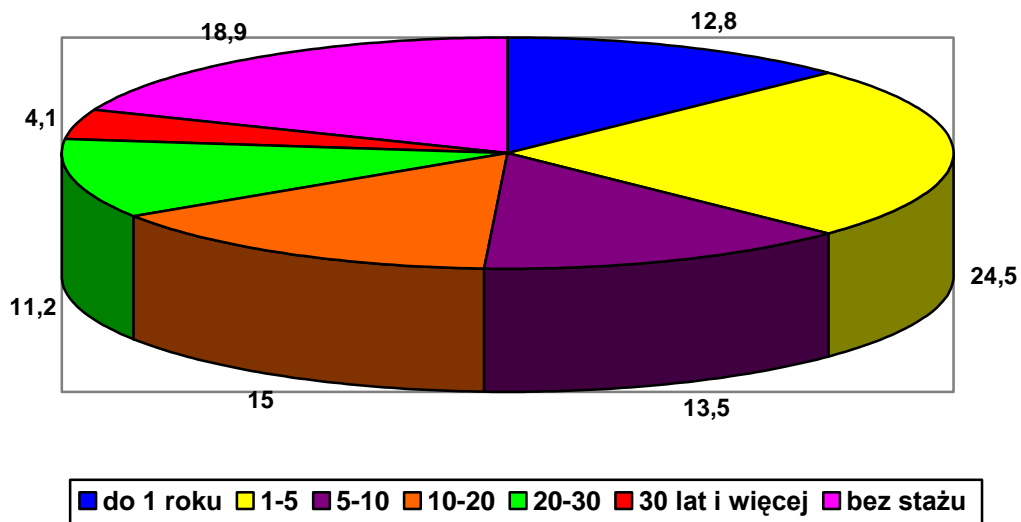
Wykres 9 Procentowy udział bezrobotnych według czasu pozostawania bez pracy w miesiącach



Wykres 10 Procentowy udział bezrobotnych według wieku



Wykres 11 Procentowy udział bezrobotnych według wykształcenia



Wykres 12 Procentowy udział bezrobotnych według stażu pracy

Analizując strukturę bezrobotnych należy zwrócić uwagę na fakt, że w 2012r. w porównaniu do roku wcześniejszego, odsetek osób bezrobotnych pozostających bez pracy w okresie powyżej 24 miesięcy uległ znacznemu zwiększeniu z 8,4% do 14,4 %. W grupie tej przeważają osoby bez kwalifikacji zawodowych, bez wykształcenia średniego oraz osoby samotnie wychowujące dziecko. Cechy odzwierciedlają bariery związane z długotrwałym pozostawaniem bez pracy. Spadł natomiast wskaźnik, bezrobotnych przebywających bez pracy przez 12 -24 miesiące z 23,1 % na 16,4 %.

Struktura wiekowa osób zarejestrowanych nie uległa na przestrzeni ostatniego roku większym zmianom. Nadal największy odsetek bezrobotnych to osoby w wieku od 25 do 34 lat. Jednocześnie podkreślić należy, że w tej grupie wiekowej aż 34% osób nie posiada kwalifikacji zawodowych. Natomiast w grupie najmłodszych bezrobotnych w wieku od 18 do 24 lat aż 47% nie posiada kwalifikacji zawodowych, a 31% ukończyło edukację na poziomie gimnazjalnym. Wzrósł również wskaźnik bezrobotnych w przedziale wiekowym 55-59 lat.

W strukturze bezrobotnych według wykształcenia w 2012r. odnotowano stabilizację odsetka osób bezrobotnych z wykształceniem gimnazjalnym i poniżej ( 2011r. – 36,4%, 2012r. – 36,5%).

Odsetek osób bezrobotnych z wykształceniem zasadniczym zawodowym i policealnym i średnim zawodowym wzrósł odpowiednio o 0,5 punktu procentowego i 1,3 punktu procentowego. Natomiast zmniejszył się odsetek osób z wykształceniem wyższym i średnim ogólnym odpowiednio o 1,0 punktu procentowego i 0,9 punktu procentowego.

Z ogółu zarejestrowanych osób bezrobotnych 18% nie posiada stażu pracy.

**Tabela 10 Bezrobotni w szczególnej sytuacji na rynku Pracy w 2012 r.**

<b>Bezrobotni</b>	<b>31.12.2012 r.</b>	<b>31.12.2011 r.</b>	<b>Wzrost/ spadek</b>
Długotrwale	1.999	1.806	<b>+ 193</b>
Do 25 roku życia	817	773	<b>+ 44</b>
Powyżej 50 roku życia	1.041	901	<b>+ 140</b>
Bez kwalifikacji zawodowych	1.341	1.307	<b>+ 34</b>
Bez doświadczenia zawodowego	970	925	<b>+ 45</b>
Bez wykształcenia średniego	2.679	2.373	<b>+ 306</b>
Samotnie wychowujących dziecko	629	551	<b>+ 78</b>
Po odbyciu kary pozbawienia wolności	72	60	<b>+ 12</b>
Niepełnosprawni	230	208	<b>+ 22</b>

Analizując powyższe dane zaobserwować można zjawisko znacznego wzrostu liczby osób bezrobotnych we wszystkich grupach. Wielu osobom wydłuża się okres długotrwałości w rejestracji, natomiast wyrejestrowania są nieliczne. Okres przedłużającego się bezrobocia wywołuje dezaktywację zawodową i sprzyja utrwaleniem postaw rezygnacji w kontekście jakiegokolwiek aktywności zawodowej.

Nastąpił znaczny wzrost osób bezrobotnych w grupie bez wykształcenia średniego. Oznacza to, że na lokalnym rynku trudności w zatrudnieniu mają nadal bezrobotni o niskich kwalifikacjach. Większość tych osób była już obejmowana kilkakrotnie różnymi formami aktywizacji zawodowej. Świadczone są również podstawowe usługi rynku pracy ( pośrednictwo pracy, doradztwo zawodowe, szkolenia, zajęcia w klubie pracy z zakresu aktywnego poszukiwania pracy). Niepokojąca jest struktura udziału poszczególnych grup bezrobotnych w stosunku do ogółu bezrobotnych:



- bez doświadczenia zawodowego - 23,6 %,
- powyżej 50 roku życia - 25,4 %,
- bez kwalifikacji zawodowych - 32,7 %,
- długotrwale - 48,8 %,
- bez wykształcenia średniego - 65,4 %
- osoby samotnie wychowujące dziecko - 15,0 %

Systematyczne działania urzędu pracy wobec zarejestrowanych bezrobotnych przynoszą krótkotrwale wymierne efekty; w wielu przypadkach nie dochodzi do stałego zatrudnienia osób znajdujących się w szczególnej sytuacji na rynku pracy.

Lokalny rynek pracy nadal nie jest na tyle elastyczny aby wchłonąć przynajmniej część z tych osób. Nie bez znaczenia są także trudniejsze warunki ekonomiczne w jakich aktualnie funkcjonują lokale firmy i przedsiębiorstwa.

Na szczególną uwagę zasługuje największa grupa osób bezrobotnych pozostających bez pracy powyżej 12 miesięcy. Długotrwale bezrobocie prowadzi do wielu niekorzystnych skutków o charakterze społecznym i indywidualnym. Konsekwencją długotrwałego bezrobocia jest pogorszenie standardu życia, izolacja społeczna, a w skrajnych wypadkach zaniechanie uczestnictwa w życiu społecznym, co w efekcie prowadzi do poczucia bezsilności i utraty kontroli nad własnym życiem. Wszystkie procesy społeczne i psychiczne będące konsekwencją długotrwałego bezrobocia ulegają z czasem takiej kumulacji i nasileniu, że często nie jest możliwe przywrócenie jednostki do aktywności zawodowej. Bezrobocie jest także jedną z najczęstszych przyczyn ubiegania się o wsparcie z pomocy społecznej, a pomoc osobom bezrobotnym często wiąże się z koniecznością rozwiązywania innych problemów niż zawodowe, bez rozwiązania których aktywizacja zawodowa nie jest możliwa. W celu objęcia realną pomocą osób długotrwale bezrobotnych występuje konieczność ścisłej współpracy powiatowego urzędu pracy z ośrodkami pomocy społecznej, szczególnie w zakresie uelastycznienia i indywidualizacji podejmowanych działań w stosunku do konkretnego bezrobotnego. Rozwiązania takie mają być wprowadzone w bieżącym roku w przepisach prawa rynku pracy i pomocy społecznej.

## Część II. Działania Powiatowego Urzędu Pracy

W 2012r. Powiatowy Urząd Pracy realizował następujące programy w wyniku pozyskania środków finansowych z Programu Operacyjnego Kapitał Ludzki współfinansowanych z Europejskiego Funduszu Społecznego :

### I. Projekty systemowe

#### Program „Aktywizacja –praca– sukces” 2012r.

Priorytet VI. Rynek pracy otwarty dla wszystkich.

Działanie 6.1. Poprawa dostępu do zatrudnienia oraz wspieranie aktywności zawodowej w regionie.

Poddziałanie 6.1.3 Poprawa zdolności do zatrudnienia oraz podnoszenie poziomu aktywności zawodowej osób bezrobotnych.

Celem projektu jest aktywizacja zawodowa osób bezrobotnych, w tym biernych zawodowo oraz zwiększenie ich szans na integrację zawodową i społeczną.

W ramach projektu realizowano następujące formy wsparcia:

- pośrednictwo pracy,
- poradnictwo zawodowe,
- staże,
- wsparcie w formie przyznania jednorazowych środków na podjęcie własnej działalności gospodarczej.

Finansuje się również działania towarzyszące w formie zwrotu kosztów dojazdu na szkolenia, staże .

Realizacja wsparć:

W ramach projektu grupę docelową stanowi 105 osób bezrobotnych ( 55 kobiet ), zarejestrowanych w Powiatowym Urzędzie Pracy w Myśliborzu. Realizowano następujące rodzaje wsparcia:

- **Staże zawodowe** - 56 bezrobotnych,
- **Przyznanie jednorazowych środków na podjęcie działalności gospodarczej** - 43 osoby,
- **Szkolenia grupowe** - 43 osoby.

Uczestnikami projektu były w szczególności osoby bezrobotne będące w szczególnej sytuacji na rynku pracy, zarejestrowane w PUP w Myśliborzu (zgodnie z art. 49 ustawy O promocji zatrudnienia i instytucjach rynku pracy – Dz. U z 2008r., Nr 69, poz. 415 z późniejszymi zmianami):

- młodzież poniżej 25 roku życia,
- długotrwale bezrobotni,
- kobiety, które nie podjęły zatrudnienia po urodzeniu dziecka,
- bezrobotni powyżej 50 roku życia,
- bezrobotni bez kwalifikacji zawodowych, bez doświadczenia zawodowego lub bez wykształcenia średniego,
- bezrobotni samotnie wychowujący co najmniej jedno dziecko do 18 roku życia,
- bezrobotni, którzy po odbyciu kary pozbawienia wolności nie podjęli zatrudnienia,
- bezrobotni niepełnosprawni.

Okres realizacji projektu: 01.01.2012 – 31.12.2012.

Wartość projektu: **1.354.200,00 zł.**

## **Projekt „Mamy potencjał – możemy więcej!” – II edycja**

W okresie od 01.01.2012 r. do 30.06.2013 r. Powiatowy Urząd Pracy w Myśliborzu realizuje również projekt w ramach **Poddziałania 8.1.2 Wsparcie procesów adaptacyjnych i modernizacyjnych w regionie.**

Projekt adresowany jest do 20 osób, w tym 11 kobiet, mieszkańców powiatu myśliborskiego:

- zwolnionych, których stosunek pracy wygasł lub został rozwiązany z przyczyn nie dotyczących pracownika w okresie nie dłuższym niż 6 m-cy przed przystąpieniem do projektu, zatrudnionych u pracodawców przechodzących procesy adaptacyjne i modernizacyjne,
- przewidzianych do zwolnienia, tj. tych, którzy otrzymali od pracodawcy wypowiedzenie stosunku pracy lub stosunku służbowego lub zostali poinformowani przez pracodawcę przechodzącego procesy adaptacyjne i modernizacyjne o zamiarze nieprzedłużenia stosunku pracy lub stosunku służbowego,
- zagrożonych zwolnieniem, tj. zatrudnionych u pracodawców, którzy prowadzą działalność w branży przechodzącej procesy adaptacyjne o znacznym nasileniu w województwie zachodniopomorskim.

Celem projektu było przyznanie 15 osobom dotacji w kwocie 40.000 zł na uruchomienie działalności gospodarczej.

W ramach projektu prowadzono następujące działania:

- **Wsparcie psychologiczne** - 20 osób,
- **Wsparcie doradczo – szkoleniowe** - 20 osób,
- **Wsparcie finansowe, pomostowe i doradcze** - 15 osób,
- **Szkolenia indywidualne oraz doradztwo i pośrednictwo pracy** – 20 osób.

Wartość projektu: **799.599,20 zł.**

## **II. Projekty konkursowe**

### **Projekt „Na przekór stereotypom”**

W okresie od 01.01.2012 r. do 31.12.2014 r. Powiatowy Urząd Pracy w Myśliborzu realizuje również projekt w ramach **Poddziałania 7.2.1 Aktywizacja zawodowa i społeczna osób zagrożonych wykluczeniem społecznym.**

Cel główny:

Zwiększenie szans na rynku pracy osób niepełnosprawnych z terenu powiatu myśliborskiego poprzez zastosowanie kompleksowego systemu działań aktywizujących, które umożliwią aktywne uczestnictwo w rynku pracy.

Cele szczegółowe:

- nabycie umiejętności społecznych oraz podniesienie motywacji do działania osób niepełnosprawnych z terenu powiatu myśliborskiego poprzez udział w warsztatach psychologiczno – motywacyjnych, wsparciu indywidualnym oraz mentoring,
- nabycie umiejętności poruszania się po rynku pracy osób niepełnosprawnych z powiatu myśliborskiego poprzez udział w warsztatach aktywizacyjno – doradczych,
- podniesienie poziomu wiedzy na temat uprawnień osób niepełnosprawnych wśród osób niepełnosprawnych z powiatu myśliborskiego oraz wśród lokalnych pracodawców na temat możliwości zatrudniania osób, niepełnosprawnych poprzez udział w spotkaniach i rozmowach informacyjnych i promocyjnych,
- Zdobycie przez osoby niepełnosprawne z powiatu myśliborskiego umiejętności i kwalifikacji zawodowych poprzez udział w szkoleniach,
- Nabycie doświadczenia zawodowego przez osoby niepełnosprawne z powiatu myśliborskiego poprzez odbycie staży.

Grupa docelowa:

Uczestnikami projektu jest 30 osób niepełnosprawnych z terenu powiatu myśliborskiego, w wieku 18-64 lata, będących w szczególnej sytuacji na rynku pracy, w tym w szczególności:

- osoby długotrwale bezrobotne,
- osoby zamieszkałe na wsi,
- osoby korzystające z pomocy społecznej,
- osoby pozostające bez pracy powyżej 6 miesięcy,
- osoby z wykształceniem średnim i poniżej.

Wartość projektu: **934.692,00 zł.**

## Projekt „Pokolenie aktywnych”

Od 01.08.2012 r. Powiatowy Urząd Pracy w Myśliborzu realizuje projekt w ramach **Poddziałania 7.2.1 Aktywizacja zawodowa i społeczna osób zagrożonych wykluczeniem społecznym.**

Projekt adresowany jest do 50 osób ( w tym 25 kobiet ), które nie ukończyły 25 roku życia zarejestrowanych w Powiatowym Urzędzie Pracy w Myśliborzu, w tym w szczególności do osób:

- pozostających bez zatrudnienia powyżej 6 miesięcy;
- z wykształceniem zawodowym i poniżej;
- bez stażu pracy;
- zamieszkałych na wsi.

### **Cele szczegółowe projektu:**

- nabycie umiejętności społecznych oraz podniesienie motywacji do działania 50 osób bezrobotnych w wieku do 25 roku życia poprzez udział w warsztatach psychologiczno-motywacyjnych i wsparcie indywidualne;
- nabycie umiejętności poruszania się po rynku pracy 50 osób bezrobotnych w wieku do 25 roku życia poprzez udział w warsztatach aktywizacyjno-doradczych i wsparcie indywidualne;
- zdobycie przez 50 osób bezrobotnych w wieku do 25 roku życia kwalifikacji zawodowych poprzez udział w szkoleniach;
- nabycie doświadczenia zawodowego przez 50 osób bezrobotnych do 25 roku życia poprzez odbycie staży.

Projekt realizowany będzie w terminie do 31.05.2014 r.

Wartość projektu: **1.750.645,00 zł.**

## **Projekt „Strzał w (pięć)dziesiątkę!”**

Od 01.09.2012 r. Powiatowy Urząd Pracy w Myśliborzu realizuje projekt w ramach **Poddziałania 7.2.1 Aktywizacja zawodowa i społeczna osób zagrożonych wykluczeniem społecznym.**

Projekt jest skierowany do 30 osób bezrobotnych (w tym 18 Kobiet) w wieku powyżej 50 roku życia zarejestrowanych w Powiatowym Urzędzie Pracy w Myśliborzu, w szczególności do:

- długotrwale bezrobotnych,
- z wykształceniem gimnazjalnym, podstawowym i poniżej,
- zamieszkałych na wsi.

### **Cel projektu:**

Celem głównym projektu jest wzrost szans na podjęcie zatrudnienia wśród 30 osób bezrobotnych w wieku powyżej 50 roku życia, zarejestrowanych w Powiatowym Urzędzie Pracy w Myśliborzu poprzez zastosowanie kompleksowego wsparcia psychologicznego, doradczego, szkoleniowego i staży.

### **Cele szczegółowe projektu:**

- wzrost motywacji do działania u 30 osób bezrobotnych w wieku powyżej 50 roku życia zarejestrowanych w PUP w Myśliborzu, poprzez objęcie indywidualnym wsparciem doradczym i wsparciem psychologicznym,
- nabycie kompetencji społecznych przez 30 osób bezrobotnych w wieku powyżej 50 roku życia zarejestrowanych w PUP w Myśliborzu, dzięki uczestnictwu w warsztatach nabywania kompetencji społecznych,
- nabycie bądź uaktualnienie kwalifikacji zaw. przez 30 osób bezrobotnych w wieku powyżej 50 roku życia zarejestrowanych w PUP w Myśliborzu poprzez uczestnictwo w szkoleniach zawodowych ,
- zdobycie przez 30 osób bezrobotnych w wieku powyżej 50 roku życia zarejestrowanych w PUP w Myśliborzu doświadczenia zawodowego dzięki uczestnictwu w stażach zawodowych.

Projekt realizowany będzie w terminie do 30.04.2014 r.

Wartość projektu: 1.030.199,20 zł.

## **Projekt „Zielone światło- program aktywizacji osób niepełnosprawnych z powiatu myśliborskiego”**

Od 01.07.2012 r. Powiatowy Urząd Pracy w Myśliborzu realizuje w partnerstwie z liderem projektu F.H-U. „Jar-Mar” Centrum Kształcenia „Wiedza dla wszystkich” w Myśliborzu projekt w ramach **Działania 7.4 Niepełnosprawni na rynku pracy.**

Projekt „Zielone Światło” skierowany jest do 20 osób niepełnosprawnych niezatrudnionych z terenu powiatu myśliborskiego, w wieku 18 - 64 lata, w szczególności:

- osób niezatrudnionych
- osób nieaktywnych zawodowo
- osób zamieszkałych na wsi
- osób korzystających z pomocy społecznej
- osób pozostających bez zatrudnienia pow. 6 m - cy

- osób z wykształceniem zawodowym i niższym .

Wsparcie:

- warsztaty psychologiczno - motywacyjne
- indywidualne poradnictwo psychologiczne
- warsztaty aktywnego poszukiwania pracy
- indywidualne poradnictwo zawodowe
- pośrednictwo pracy,
- spotkania informacyjne - ulgi i uprawnienia przysługujące osobom niepełnosprawnym
- szkolenia z zakresu obsługi komputera i podstawowych urządzeń biurowych
- szkolenia indywidualne pod potrzeby lokalnego rynku pracy
- staż zawodowy.

Projekt realizowany będzie w terminie do 31.07.2013 r.

Wartość projektu: **612.489,00 zł.**

## **Projekt „Młodzi – aktywni na rynku pracy”**

Od 01.11.2012 r. Powiatowy Urząd Pracy w Myśliborzu realizuje projekt konkursowy w ramach **Poddziałania 6.1.1 Wsparcie osób pozostających bez zatrudnienia na regionalnym rynku pracy.**

Projekt adresowany jest do 40 osób ( w tym 21 kobiet ), które nie ukończyły 24 roku życia, zarejestrowanych w Powiatowym Urzędzie Pracy w Myśliborzu, w tym w szczególności do osób:

- pozostających bez zatrudnienia powyżej 6 miesięcy;
- z wykształceniem zawodowym i poniżej;
- bez stażu pracy;
- zamieszkałych na wsi,
- niepełnosprawnych

zamierzających zdobyć kwalifikacje i doświadczenie zawodowe w zawodach kucharz, technolog robót wykończeniowych, pracownik hotelowy – pokojowa lub stolarz – tapicer.

### **Cele szczegółowe projektu:**

- nabycie umiejętności społecznych oraz podniesienie motywacji do działania 40 osób bezrobotnych w wieku do 24 roku życia poprzez udział w warsztatach psychologiczno-motywacyjnych i wsparcie indywidualne;
- nabycie umiejętności poruszania się po rynku pracy 40 osób bezrobotnych w wieku do 24 roku życia poprzez udział w warsztatach aktywizacyjno-doradczych i wsparcie indywidualne;
- zdobycie przez 40 osób bezrobotnych w wieku do 24 roku życia kwalifikacji zawodowych poprzez udział w szkoleniach;
- nabycie doświadczenia zawodowego przez 40 osób bezrobotnych do 24 roku życia poprzez odbycie staży.

W ramach projektu bezrobotni będą mogli skorzystać m.in. ze wsparcia w formie:

- warsztatów psycho - edukacyjnych,
- warsztatów wizażu i poprawy wizerunku,
- warsztatów doradczych,
- szkolenia grupowe w zawodach: kucharz, technolog robót wykończeniowych, pracownik hotelowy – pokojowa lub stolarz tapicer,
- 12 – miesięcznego stażu zawodowego.

W IV kwartale 2012r. odbył się nabór pierwszych 20 osób bezrobotnych , chętnych do uczestnictwa w projekcie.

Projekt realizowany będzie w terminie do 31.08.2014 r.

Wartość projektu: **1.399 442,00 zł.**

## Projekt „50 + na plus!”

Od 01.11.2012 r. Powiatowy Urząd Pracy w Myśliborzu realizuje projekt konkursowy w ramach **Poddziałania 6.1.1 Wsparcie osób pozostających bez zatrudnienia na regionalnym rynku pracy.**

Projekt adresowany jest do 30 osób ( w tym 18 kobiet ), w wieku 50 roku życia, zarejestrowanych w Powiatowym Urzędzie Pracy w Myśliborzu, w tym w szczególności do osób:

- długotrwale bezrobotni;
- z wykształceniem gimnazjalnym, podstawowym i poniżej,
- zamieszkałych na wsi.

zamierzających zdobyć kwalifikacje i doświadczenie zawodowe w branżach przemysłu drzewno-mebelarskiego, logistyczno- spedycyjnego, sektora turystycznego, obsługi portów, spożywczego ( w tym przetwórstwa), sektora żywności ekologicznej, sektora ICT, energetyki odnawialnej, budowlano – montażowego, przemysłu chemicznego, produkcji wyrobów z metali, sektora biomedycznego.

### **Cele szczegółowe projektu:**

- nabycie umiejętności kreowania własnej ścieżki rozwoju przez 30 bezrobotnych dzięki indywidualnemu wsparciu doradczemu,
- nabycie kompetencji społecznych przez 30 bezrobotnych dzięki uczestnictwu w warsztatach nabywania kompetencji społecznych,
- nabycie bądź uaktualnienie kwalifikacji zawodowych przez 30 bezrobotnych poprzez uczestnictwo w szkoleniach zawodowych,
- zdobycie przez 30 bezrobotnych doświadczenia zawodowego dzięki uczestnictwu w stażach zawodowych.

W ramach projektu bezrobotni będą mogli skorzystać m.in. ze wsparcia w formie:

- kursu komputerowego,
- warsztatów z zakresu technik aktywnego poszukiwania pracy,
- szkolenia indywidualnego,
- 6 – miesięcznego stażu zawodowego.

W IV kwartale 2012r. odbył się nabór 30 bezrobotnych , chętnych do uczestnictwa w projekcie.

Projekt realizowany będzie w terminie do 30.11.2013r. r.

Wartość projektu: **576 602,00 zł.**

## Projekt innowacyjny „JOBFIRMA jako model pracy z osobami bezrobotnymi 50+”

Od 1 czerwca 2012r. Powiatowy Urząd Pracy realizuje w partnerstwie z liderem Szczecińską Fundacją Talent Promocja Postęp projekt innowacyjny finansowany z Priorytetu I zatrudnienie i integracja Społeczna Działanie 1.1. Wsparcie systemowe instytucji rynku pracy.

Oprócz Powiatowego Urzędu Pracy w Myśliborzu, partnerem w projekcie są : Stowarzyszenie „JA-TY-MY” w Łodzi oraz organizacja pracodawców ZPPZ Lewiatan w Szczecinie.

Głównym celem projektu jest wyposażenie Powiatowego Urzędu Pracy w Myśliborzu w skuteczne narzędzia pracy z osobami 50+ poprzez przetestowanie ich skuteczności w okresie od 1 czerwca 2012r. do 28 lutego 2015r.

Cele szczegółowe:

- zaadoptowanie niemieckiego modelu ukierunkowanego na podniesienie aktywności zawodowej osób w wieku powyżej 50 lat,
- podniesienie jakości współpracy poprzez zawiązanie partnerstwa lokalnego na rzecz integracji społecznej z instytucjami pomocy społecznej, instytucjami rynku pracy, organizacjami pozarządowymi oraz pracodawcami,
- potwierdzenie adekwatności dokonanej adaptacji modelu pracy z osobami 50+ poprzez przetestowanie go w warunkach polskich,
- uzyskanie praktycznej wiedzy o rozwiązaniach niemieckich podczas wizyt studyjnych,

- upowszechnienie wypracowanego modelu pracy na terenie całej Polski.

W ramach projektu od 1 czerwca 2013r. uruchomione zostanie Aktywne Centrum JOBFIRMA, gdzie 20 osób bezrobotnych w wieku 50+ otrzyma wsparcie w postaci bilansu indywidualnych kompetencji. Ujawnione braki kompetencyjne zostaną indywidualnie uzupełnione. Uruchomiona zostanie także „wirtualna firma”, która umożliwi uczestnikom projektu zrozumienie procesów ekonomicznych, gospodarczych i społecznych w ich otoczeniu. Program „wirtualnej firmy” dostosowany będzie do indywidualnych możliwości psychofizycznych uczestników projektu.

Projekt realizowany będzie w terminie do 28 lutego 2015r.

Całkowita wartość projektu: **2.159.616 zł**, wartość projektu realizowana przez Powiatowy Urząd Pracy w Myśliborzu wynosi **524 720,00 zł**

### ***III. Dodatkowo w 2012r. realizowane były programy w ramach środków Funduszu Pracy pozyskanych z rezerwy Ministra Pracy i Polityki Społecznej***

#### **I. Program zwiększający aktywność zawodową osób w wieku powyżej 50 roku życia.**

Okres realizacji programu: 01.09.2012r. do 31.12.2012r.

Kwota dofinansowania programu: **114.700,00 zł**

W ramach niniejszego programu realizowane są następujące formy aktywizacji:

- szkolenia indywidualne - 5 osób,
- staże zawodowe – 10 osób,
- roboty publiczne – 15 osób.

Szkolenia indywidualne dla osób powyżej 50 roku życia podniosą ich kwalifikacje zawodowe oraz zwiększą ich szansę na usunięcie bariery związanej z niskimi kwalifikacjami, bez których możliwości elastycznego reagowania na zmiany nie tylko na rynku pracy, jest niemożliwe. W projekcie zakłada się również, że jednym z warunków uczestnictwa w szkoleniach indywidualnych będzie uprawdopodobnienie podjęcia zatrudnienia przez bezrobotnego po ukończonym szkoleniu. Przy wyborze pracodawców u których organizowane będą staże zawodowe dla osób bezrobotnych Urząd kierować się będzie przede wszystkim wstępną deklaracją zatrudnienia po odbytych stażu co w znacznym stopniu wpłynie na efektywność tej formy aktywizacji. Staż (5 -miesięczne staże, w tym 3 miesiące ze środków pozyskanych w ramach rezerwy Funduszu Pracy, natomiast 2 miesiące w ramach środków FP jakie otrzyma powiat myśliborski w 2013r.). Podczas stażu beneficjenci programu nabędą praktyczne umiejętności do wykonywania pracy poprzez wykonywanie zadań w miejscu pracy. Także umowy o roboty publiczne były poprzedzone wstępnymi deklaracjami zatrudnienia przez organizatorów tych robót po zakończeniu umowy. Dla wielu osób bezrobotnych podjęcie zatrudnienia w ramach robót publicznych jest niejednokrotnie jedyną szansą na powrót na rynek pracy po długiej przerwie w zatrudnieniu. Pokonane zostaną m.in. bariery psychologiczne i ekonomiczne

#### **Program skierowany do osób w wieku do 30 roku życia.**

- szkolenia – 25 osób,
- staże zawodowe – 50 osób,
- jednorazowe środki na podjęcie działalności gospodarczej – 4 osoby.

Okres realizacji programu: 01.09.2012r. do 31.12.2012r.

Kwota dofinansowania programu: **313.200,00 zł**

Celem projektu jest aktywizacja osób bezrobotnych do 30 roku życia, poprzez pomoc w uzyskaniu doświadczenia zawodowego w ramach odbytego stażu (5 -miesięczne staże, w tym 3 miesiące ze środków pozyskanych w ramach rezerwy Funduszu Pracy, natomiast 2 miesiące w ramach środków FP jakie otrzyma powiat myśliborski w 2013r), pomoc w podjęciu działalności gospodarczej oraz podniesienie kwalifikacji poprzez udział w szkoleniach zawodowych.

Wymiernym efektem realizacji programu założono osiągnięcie przez co najmniej 73,3 % wszystkich uczestników programu, zatrudnienia po ukończonej formie aktywizacji. Przy wyborze pracodawców, u których organizowane były staże zawodowe dla osób bezrobotnych, Urząd kierował się przede wszystkim wstępną deklaracją zatrudnienia po odbytych stażach, co w znacznym stopniu wpłynęło na efektywność tej formy aktywizacji. Wśród osób, które otrzymały jednorazowe środki na podjęcie działalności gospodarczej zakładana efektywność będzie wynosić 100%, dlatego też przed udzieleniem dotacji 4 osoby zostały przeszkolone w ramach „ABC przedsiębiorczości”. Zakładało się również, że jednym z warunków uczestnictwa w szkoleniach indywidualnych będzie uprawdopodobnienie podjęcia zatrudnienia przez bezrobotnego po ukończonym szkoleniu, co służyć ma osiągnięciu zakładanej efektywności zatrudnieniowej programu.

### **III. Program dla bezrobotnych będących w szczególnej sytuacji na rynku pracy**

Program skierowany do długotrwale bezrobotnych, bezrobotnych po zakończeniu kontraktu socjalnego, bezrobotnych kobiet, które nie podjęły zatrudnienia po urodzeniu dziecka, bezrobotnych bez kwalifikacji zawodowych, bez doświadczenia zawodowego, bezrobotnych samotnie wychowujących co najmniej jedno dziecko do 18 roku życia, bezrobotnych, którzy po odbyciu kary pozbawienia wolności nie podjęli zatrudnienia, bezrobotnych niepełnosprawnych.

Okres realizacji programu: 01.09.2012r. do 31.12.2012r.

Kwota dofinansowania programu: **76.400,00 zł**

- szkolenia – 6 osób,
- staże zawodowe – 6 osób,
- roboty publiczne – 5 osób.

Celem projektu jest aktywizacja zawodowa bezrobotnych będących w szczególnej sytuacji na rynku pracy a tym samym sukcesywne zmniejszenie liczby osób, które zaliczane są do tej grupy bezrobotnych.

Przy wyborze pracodawców, u których organizowane były staże zawodowe dla osób bezrobotnych Urząd kierował się przede wszystkim wstępną deklaracją zatrudnienia po odbytych stażach, co w znacznym stopniu wpłynęło na efektywność tej formy aktywizacji. Staże (5 -miesięczne staże, w tym 3 miesiące ze środków pozyskanych w ramach rezerwy Funduszu Pracy, natomiast 2 miesiące w ramach środków FP jakie otrzyma powiat myśliborski w 2013r.).

**W 2012 r. na realizację programów na rzecz promocji zatrudnienia, łagodzenia skutków bezrobocia i aktywizacji zawodowej w powiecie myśliborskim przyznano środki z Funduszu Pracy w następującej wysokości:**

1. Decyzja Ministra Pracy i Polityki Społecznej z dnia 17.04.2012r. na kwotę **2.435,3 tys. zł** ( tzw. środki limitowe),
2. Decyzja Ministra Pracy i Polityki Społecznej z dnia 23.04.2012r. na kwotę **1.311,3 tys. zł** z przeznaczeniem na realizację w 2012 r. projektów PO KL – Poddziałanie 6.1.3 współfinansowanych z Europejskiego Funduszu Społecznego (projekt systemowy),
3. Decyzja Ministra Pracy i Polityki Społecznej z dnia 16.08.2012r. na kwotę **504,3 tys. zł** w sprawie przyznania z rezerwy ministra właściwego do spraw pracy dodatkowych środków Funduszu Pracy z przeznaczeniem na realizację w 2012 r. programów na rzecz promocji zatrudnienia, łagodzenia skutków bezrobocia i aktywizacji zawodowej dla bezrobotnych:
  - do 30 roku życia **313,2 tys. zł**,
  - powyżej 50 roku życia **114,7 tys. zł**,
  - w szczególnej sytuacji na rynku pracy określonych w art. 49 ustawy o promocji zatrudnienia i instytucjach rynku pracy **76,4 tys. zł**.



Łączna kwota środków Funduszu Pracy na finansowanie w 2012 r. programów na rzecz promocji zatrudnienia, łagodzenia skutków bezrobocia i aktywizacji zawodowej przez Powiatowy Urząd Pracy w Myśliborzu wynosiła 4.250,9 tys. zł.

**Tabela 11 Rozliczenie środków limitu Funduszu Pracy oraz środków Funduszu Pracy przeznaczonych na współfinansowanie projektu systemowego w ramach POKL wydatkowanych w 2012r. na poszczególne zadania**

Forma aktywizacji	Wydatki 2012r. /tys. zł/		Liczba osób objętych aktywizacją w 2012 r
	FP POKL 6.1.3		
Szkolenia	295,3	25,6	159
Prace interwencyjne	224,9	-	57
Roboty publiczne	401,5	-	54
Staż	1.518,1	368,4	388
Dotacje	189,1	917,3	57
Dojazdy do miejsca odbywania stażu	-	-	-
Prace społeczno- użyteczne	139,4	-	143
Opieka nad dzieckiem	-	-	-
Koszty badań lekarskich	-	-	-
Stypendia naukowe	2,2	-	1
Studia podyplomowe	5,3	-	10
Refundacja kosztów wyposażenia stanowiska pracy	163,6	-	9
<b>Ogółem wydatki 2012r.</b>	<b>2.939,4</b>	<b>1.311,3</b>	<b>878</b>

**Tabela 12 Liczba bezrobotnych, objętych aktywnymi formami według gmin.**

GMINA	LICZBA BEZROBOTNYCH OBJĘTYCH AKTYWNYMI FORMAMI w okresie od 01.01. 2012r. do 31.12.2012r.											
	Staże		Studia Podyplomowe	Prace interwencyjne	Roboty publiczne	Szkolenia		Dotacje		Doposażenia stanowiska pracy	Prace społecznie użyteczne	RAZEM
	Bezrobotni objęci aktywizacją w 2012r.		Bezrobotni objęci aktywizacją w 2012r.	Bezrobotni objęci aktywizacją w 2012r.	Bezrobotni objęci aktywizacją w 2012r.	Bezrobotni objęci aktywizacją w 2012r.		Bezrobotni objęci aktywizacją w 2012r.		Bezrobotni objęci aktywizacją w 2012r.	Bezrobotni objęci aktywizacją w 2012r.	
Fundusz Pracy	POKL 6.1.3	Fundusz Pracy	Fundusz Pracy	Fundusz Pracy	Fundusz Pracy	POKL 6.1.3	Fundusz Pracy	POKL 6.1.3	Fundusz Pracy	Fundusz Pracy		
Myślibórz	172	25	2	16	11	43	14	3	17	4	31	338
Nowogródek Pom.	5	-	-	16	12	11	2	1	2	1	-	50
Barlinek	57	18	-	3	10	42	13	3	15	-	64	225
Dębno	90	13	8	15	10	17	16	1	14	4	31	219
Boleszkowice	8	-	-	7	11	-	1	-	1	-	17	45
Razem	332	56	10	57	54	113	46	8	49	9	143	<b>877</b>
<b>OGÓŁEM</b>	<b>388</b>		<b>10</b>	<b>57</b>	<b>54</b>	<b>159</b>		<b>57</b>		<b>9</b>	<b>143</b>	

Tabela 13 Efektywność zatrudnieniowa z realizacji aktywnych form za 2012r. ( Fundusz Pracy oraz POKL – poddziałanie 6.1.3 )- w skali porównawczej do 2011r.

FORMA	L. osób które zakończyły program w 2011r	L. osób które podjęły pracę po zakończeniu programu 2011r.	%	L. osób które zakończyły program w 2012r	L. osób które podjęły pracę po zakończeniu programu 2012r.	%
Staż	355	189	53,2	240	124	51,7
Szkolenia	138	104	75,4	238	174	73,1
Prace Interwencyjne	93	73	78,5	37	26	70,3
Roboty Publiczne	62	51	82,3	56	35	62,5
Pr. społecznie użyteczne	53	6	11,3	134	36	26,9
<b>RAZEM</b>	<b>701</b>	<b>423</b>	<b>60,3</b>	<b>705</b>	<b>395</b>	<b>56,0</b>
Dotacje i doposażenia stanowisk pracy	44	44	100,0	66	66	100,0
<b>RAZEM</b>	<b>745</b>	<b>467</b>	<b>62,7</b>	<b>771</b>	<b>461</b>	<b>59,8</b>

## **IV. Usługi rynku pracy świadczone w Powiatowym Urzędzie Pracy w 2012r.**

Powiatowy Urząd Pracy w Myśliborzu kontynuuje politykę nowego modelu pośrednictwa pracy oraz innych sfer świadczonych usług – doradztwa zawodowego i szkoleń bezrobotnych - opierając swoją pracę o obowiązujące standardy w poszczególnych usługach.

Nadrzędnym celem Powiatowego Urzędu Pracy jest dążenie do maksymalnego zadowolenia klientów poprzez zapewnienie profesjonalnej, sprawnej i terminowej obsługi, dostosowanie świadczonych usług do ich potrzeb i oczekiwań oraz kształtowanie wizerunku Urzędu jako instytucji niosącej pomoc, solidnej i otwartej dla klienta. Wprowadzone standardy mają przede wszystkim na celu poprawę jakości usługi pośrednictwa pracy i wzrostu zadowolenia klientów ze sposobu świadczenia tej usługi. Aby osiągnąć wyznaczone cele zadbano o skonsolidowanie w jednym miejscu większości usług wspierających pracę pośredników , tj. usługę poradnictwa zawodowego i szkoleń bezrobotnych. Obecnie dział pośrednictwa pracy, poradnictwa zawodowego i szkoleń bezrobotnych to dobrze przygotowani i kompetentni pracownicy starający się świadczyć usługi na wysokim poziomie. Nadal jednak nie udało się zadbać o warunki w jakich pracują pracownicy świadczący kluczowe usługi rynku pracy. Ciasnota, nie funkcjonalne pomieszczenia, brak zapewnionej dyskrecji dla klienta, brak zapewnionego komfortu udzielanych porad mają znaczący wpływ na sposób postrzegania świadczonych usług.

Ponadto w związku z trudną sytuacją finansową samorządu powiatu, w 2012r. w powiatowym urzędzie pracy zmniejszono zatrudnienie o 7 pracowników.

Pomimo realizowania większości zadań w siedzibie urzędu w Myśliborzu, w Punktach Obsługi Osób Bezrobotnych w Barlinku i Dębnie wyraźnie odczuwalne jest przeciążenie pracą zatrudnionych tam pracowników. Zwiększył się czas oczekiwania klientów urzędu na bieżącą obsługę, co często skutkuje tworzącymi się kolejkami i niezadowoleniem oczekujących.

## **POŚREDNICTWO PRACY**

Podstawowym zadaniem pośrednictwa pracy jest udzielanie pomocy bezrobotnym i poszukującym pracy w uzyskaniu odpowiedniego zatrudnienia oraz pracodawcom w pozyskaniu pracowników o poszukiwanych kwalifikacjach zawodowych.

Cały proces realizacji tej usługi oparty jest o obligatoryjne szczegółowe standardy, które wymuszają od pośredników pracy wykonywania szeregu skrupulatnych, czasowo absorbujących działań.

Każdy rejestrujący się bezrobotny, już w dniu rejestracji nawiązuje kontakt z pośrednikiem pracy. Kontakt bezrobotnego z pośrednikiem pracy musiał być utrzymany co najmniej jeden raz na cztery lub trzy miesiące .

### **Informacje o ofertach pracy**

**W 2012r. pośrednicy pracy przyjęli zgłoszenia ofert pracy na 1.453 stanowisk pracy, w tym pracy subsydiowanej – 651 miejsc .**

#### **1. Współpraca z pracodawcami**

- liczba zorganizowanych giełd pracy – 9;
- w giełdach uczestniczyło łącznie 283 osoby
- liczba wizyt pośredników pracy u pracodawców – 38

Każdy z pracodawców posiada w urzędzie pracy tzw. kartę pracodawcy, w której odnotowywane są wszelkie wspólne działania związane z pozyskiwaniem pracowników do pracy. Kontakt z pracodawcami utrzymywany jest przede wszystkim drogą telefoniczną i e-meilową, co zdecydowanie „oszczędza” czas pracy zarówno pracodawców jak i pracowników urzędu pracy.

## 2. Realizacja ofert pracy

Powiatowy Urząd Pracy podejmował i utrzymywał kontakty z osobami zarejestrowanymi, przygotowując propozycje pomocy z uwzględnieniem propozycji odpowiedniej pracy i kierował te osoby do pracodawców w celu podjęcia zatrudnienia.

W ramach powyższych działań pośrednicy pracy 26.174 razy nawiązali kontakt z osobami zarejestrowanymi, w wyniku czego wydano 1.251 skierowań do pracy.

## 3. Realizacja form subsydiowanych

Przyjmowanie i rejestracja wniosków na staż, prace interwencyjne i roboty publiczne:

- liczba zarejestrowanych wniosków na staż i ich weryfikacja - 762,
- liczba wygenerowanych skierowań do odbycia stażu – 426,
- liczba przyjętych wniosków na prace interwencyjne lub roboty publiczne – 61,
- liczba wygenerowanych opinii kandydatów do prac interwencyjnych, robót publicznych, staży i dotacji – 556.
- liczba wydanych skierowań do wykonywania zadań w ramach prac społecznie użytecznych- 165.

## 4. Realizacja art. 90 ust. 4 Ustawy o promocji zatrudnienia oraz Rozporządzenia Ministra Pracy i Polityki Społecznej z d. 09.12.2010r. zmieniającego rozporządzenie w sprawie wykonywania pracy przez cudzoziemców bez konieczności uzyskania zezwolenia na pracę:

- przyjmowanie oświadczeń o zamiarze powierzenia wykonywania pracy obywatelowi Republiki Białorusi, Republiki Gruzji, Republiki Mołdowy, Federacji Rosyjskiej lub Ukrainy:
  - ilość zarejestrowanych oświadczeń - 162,
  - ilość opinii dotyczących zatrudnienia cudzoziemców – 12

### Najczęściej zgłaszane oferty.

W analizowanym okresie na terenie powiatu myśliborskiego zgłoszonych zostało najwięcej ofert pracy w następujących zawodach ( także dotyczących staży i robót publicznych) : księgowy, technik prac biurowych, technik administracji, sekretarka, kelner, robotnik gospodarczy, sprzedawca, asystent nauczyciela przedszkola, drwal/pilarz, murarz, dekarz, ślusarz, spawacz, operatorzy urządzeń do obróbki drewna, kierowca samochodu ciężarowego, sprzątaczką biurową, pomocniczy robotnik przy hodowli zwierząt, robotnik budowlany, robotnik przy prostych pracach w przemyśle, pomoc kuchenna, stolarz.

Rynek pracy w powiecie myśliborskim charakteryzuje się nadal słabym popytem na pracowników, a bardzo dużym zainteresowaniem cieszy się nadal organizacja stażu pracy - przede wszystkim przez sferę budżetową.

W 2012r. wystąpił dalszy spadek ilości zgłoszonych ofert pracy ( o 221). Sytuacja taka spowodowana jest ograniczeniem środków Funduszu Pracy na aktywne formy przeciwdziałania bezrobociu oraz ograniczeniem przez pracodawców ilości tworzonych miejsc pracy z uwagi na spowolnienie gospodarcze.

Na niektóre zgłoszenia ofert pracy brakuje często w pełni wykwalifikowanych pracowników, bądź kandydaci na pracowników napotykać wiele barier, które trudno jest pokonać - problemy z dojazdem do miejsca pracy , bariery psychologiczne wśród bezrobotnych w zakresie wykazania się mobilnością na rynku pracy. Duży problem z doбором pracowników, pośrednicy pracy mają również z powodu negatywnej opinii krążącej wśród bezrobotnych na temat niektórych pracodawców.

Na lokalnym rynku pracy brakuje ofert pracy dla kobiet, szczególnie w systemie jednozmianowym. Jak wynika z wcześniej analizowanej struktury bezrobotnych, stale wzrasta liczba osób samotnie wychowujących dzieci

( najczęściej są to kobiety), dla których podjęcie pracy dwuzmianowej jest praktycznie nie możliwe z uwagi na brak zapewnienia opieki nad dzieckiem w godzinach popołudniowych lub wieczornych. Także zamieszkiwanie na terenie wiejskim praktycznie wyklucza możliwość podjęcia pracy zmianowej z uwagi na brak dojazdu.

W zakresie realizacji zgłaszanych ofert pracy służby pośrednictwa bardzo często napotykały na szereg barier ze strony osób bezrobotnych.

Analiza danych wykazuje, że wielu bezrobotnych utraciło status z tytułu:

- nie zgłoszenia się do urzędu w wyznaczonym terminie ( najczęściej na wezwanie w sprawie propozycji pracy lub wyznaczonego terminu u pośrednika pracy) - **1.115 osób**,
- nieuzasadnionej odmowy przyjęcia propozycji pracy – 28 osób,
- braku gotowości do podjęcia pracy - 3 osoby.

Z tytułu podjęcia zatrudnienia w analizowanym okresie wyrejstrowało się 2.110\_bezrobotnych ( w 2011r. – 2.318 osób).

Powyższe dane pokazują, że wielu bezrobotnych rejestruje się dla innych korzyści niż chęć pozyskania zatrudnienia.

Największą grupą bezrobotnych w powiecie myśliborskim jest grupa osób bez zawodu. W 2012r. zarejestrowanych było 1149 osób bez zawodu i nastąpił wzrost liczby tych osób, aż o 173 w porównaniu z 2011r.

Jak można zauważyć liczebność tej grupy z roku na rok zwiększa się. Niepokojące jest jednak to, że większość osób stanowią absolwenci szkół gimnazjalnych, którzy zamiast kontynuować naukę, rejestrują się w urzędzie pracy jako bezrobotni. Osobom takim trudno jest odnaleźć się na lokalnym rynku pracy i znaleźć konkretne miejsce zatrudnienia, tak więc w większości przedstawiane są im oferty pracy subsydiowanej., kierowani są do uczestniczenia w projektach aktywizacyjnych, zwiększających ich kompetencje zawodowe.

Najbardziej poszukiwany pracownik to taki, który jest elastyczny i gotowy do przekwalifikowania się w miarę potrzeby. Posiada już pewne doświadczenie zawodowe. Bardzo ważna jest zazwyczaj wysoka motywacja do pracy.

Powiatowy Urząd Pracy w Myśliborzu często współpracuje z pracodawcami łącząc usługę pośrednictwa pracy z usługą szkolenia lub taką formą aktywizacji zawodowej, która przystosowuje bezrobotnego zawodowo do konkretnego stanowiska pracy. W ten sposób bezrobotni mają szansę na zdobycie konkretnych uprawnień lub minimalnego doświadczenia zawodowego.

Działania te są często bardzo czasochłonne, gdyż samo wyselekcjonowanie bezrobotnych jako potencjalnych kandydatów i przeprowadzenie rekrutacji trwa dłuższy czas, ze względu na ich niską mobilność oraz niskie kwalifikacje zawodowe, a także często z uwagi na brak zainteresowania jakąkolwiek formą wsparcia, oprócz uprawnienia do korzystania z ubezpieczenia zdrowotnego.

Panujący trend spowodował, że w zakresie realizacji usług pośrednictwa pracy kontynuowano ( w oparciu o obowiązujące standardy) wypracowane sposoby współpracy z pracodawcami oraz jednostkami samorządowymi. Za dobór kandydatów dla pracodawcy odpowiadają pośrednicy pracy współpracując ściśle z doradcami zawodowymi.

Takie rozwiązanie usprawnia wymianę informacji, a w dłuższej perspektywie sprzyja lepszemu poznaniu potrzeb pracodawcy i ułatwia prowadzenie współpracy w sposób mniej sformalizowany.

Pośrednik pracy występuje wyłącznie w roli promotora usług świadczonych przez inne komórki, m.in. doradcę i nie ograniczając dostępu pracodawców do pomocy udzielanej przez doradców, wspólnie z doradcą realizują usługę doboru kandydatów dla pracodawców.

**Podsumowując** - strategicznym klientem urzędów pracy są pracodawcy. Najczęstszą, preferowaną przez pracodawców formą współpracy z urzędem jest kooperacja w zakresie rekrutacji i zatrudniania pracowników. Jednakże praktyka ostatnich lat pokazuje, że kooperacja ta dotyczy nadal przede wszystkim organizacji staży w miejscu pracy, a zatem bezkosztowej dla pracodawców formy pozyskiwania pracowników.

Korzystnym zjawiskiem jest nadal rosnąca rola i popularność wśród pracodawców szkoleń indywidualnych, dopasowanych do wskazywanych potrzeb pracodawców i obwarowywanych uprawdopodobnieniem zatrudnienia. Indywidualne szkolenia niejednokrotnie są powiązane z tworzeniem stanowiska pracy interwencyjnej .

Do zwiększenia efektywności pomocy udzielanej pracodawcom w doborze pracowników były realizowane działania służące zwiększeniu „zdolności do bycia zatrudnionym” potencjalnych kandydatów, tj.: obejmowanie szeregu osób bezrobotnych i poszukujących pracy kompleksowymi usługami z zakresu poradnictwa zawodowego, kierowanie osób o niskich lub zdezaktualizowanych kwalifikacjach do udziału w szkoleniach i stażach.

## **PORADNICTWO ZAWODOWE**

Poradnictwo zawodowe jest usługą polegającą na analizowaniu, przy zastosowaniu dostępnych narzędzi, sytuacji społeczno – zawodowej osób bezrobotnych i poszukujących pracy, diagnozowaniu posiadanych przez klientów predyspozycji zawodowych w celu wyboru ścieżki powrotu na rynek.

Ponadto doradcy zawodowi prowadzą zajęcia informacyjne i spotkania grupowe skierowane do różnych grup osób potrzebujących dodatkowego wsparcia, np. osób do 25 roku życia, osób niepełnosprawnych, osób zwalnianych z przyczyn dotyczących zakładu pracy.

### **1.Rozmowa wstępna z klientem - 454 osoby**

- w przypadku osób rejestrujących się po raz pierwszy w urzędzie pracy
- określenie sytuacji zawodowej bezrobotnego lub poszukującego pracy
- określenie potrzeby udzielenia porady indywidualnej
- określenie potrzeby udzielenia porady grupowej lub innej usługi rynku pracy
- odnotowanie rozmowy w karcie rejestracyjnej osoby bezrobotnej wersji papierowej i w wersji elektronicznej uzyskanych informacji.
- wygenerowanie wniosku osoby bezrobotnej dotyczącego oczekiwań wobec PUP- 454 wnioski

### **2.Porada indywidualna- praca indywidualna z klientem - 1500 porad indywidualnych ( skorzystało 544 osób )**

- analiza dokumentacji klienta
- analiza historii współpracy z PUP
- zbadanie sytuacji na rynku pracy
  - pozyskiwanie informacji o aktualnych ofertach pracy
- zbadanie możliwości szkoleniowych dostosowanych do potrzeb klienta
- odnotowanie w karcie wizyt klienta w wersji papierowej i elektronicznej informacji na temat ustalonego sposobu dalszej pracy z klientem lub skierowanie go do innego pracownika PUP( specjalista ds. szkoleń, pośrednik pracy, lider klubu pracy)
- wygenerowanie wniosku osoby bezrobotnej dotyczącego oczekiwań wobec PUP- 1500 wniosków.

### **3. Porada grupowa – 10 grup obejmujących 100 osób**

- generowanie dokumentów określających cel porady grupowej, - 10 sesji grupowych
- generowanie i opracowanie programu i harmonogramu realizacji dla poszczególnych grup – 10 sesji grupowych
- generowanie list obecności – 10 sesji grupowych
- określenie terminu realizacji porady i dokonanie doboru uczestników spośród bezrobotnych lub poszukujących pracy, z którymi uzgodniono w rozmowie wstępnej lub w trakcie porady indywidualnej potrzebę udziału w poradzie grupowej:
  - przygotowanie pomieszczenia, sprzętu techniczno-biurowego i materiałów potrzebnych w trakcie porady grupowej w zależności od tematyki zajęć
  - przeprowadzenie porady w formie zajęć lub cyklu zajęć warsztatowych, powinna być prowadzona przez dwóch doradców zawodowych
  - ustalenie sposobu dalszego działania z każdym klientem zajęć, w tym możliwości skorzystania z porady indywidualnej lub innych usług rynku pracy
  - odnotowanie w karcie rejestracyjnej w wersji papierowej i w wersji elektronicznej informacji o jego udziale w poradzie grupowej udzielonej w PUP tj.:
    - datę rozpoczęcia i zakończenia porady, czas jej trwania,
    - liczbę uczestników
    - cel porady i zastosowane metody
    - ustalony sposób dalszego działania

### **4.Informacja indywidualna – 62 osoby**

- przedstawienie sposobu postępowania w trakcie korzystania z porady
- uzyskanie ustnej zgody na proponowany sposób postępowania i zgody na aktywną współpracę z doradcą
- ustalenie problemu zawodowego dotyczącego wyboru zawodu, zmiany kwalifikacji, podjęcia lub zmiany zatrudnienia
- analiza informacji z uwzględnieniem jego doświadczenia zawodowego, kwalifikacji, motywacji, uzdolnień, zainteresowań i predyspozycji zawodowych, sytuacji materialnej i sytuacji rodzinnej, mających wpływ na rozwiązanie problemu zawodowego;
- analizę możliwości i wybór odpowiedniego sposobu rozwiązania problemu a w przypadku zaistnienia potrzeby – rozważenie możliwości skorzystania z pomocy pracowników innych komórek organizacyjnych powiatowego urzędu pracy.

- f) ustalenie potrzeby przeprowadzenia specjalistycznych badań lekarskich lub psychologicznych lub skorzystania z zajęć z zakresu poradnictwa zawodowego w centrum informacji i planowania kariery zawodowej wojewódzkiego urzędu pracy
- g) zaproponowanie wykonania badań psychologicznych w powiatowym urzędzie pracy, w centrum informacji i planowania kariery zawodowej wojewódzkiego urzędu pracy lub innej instytucji;
- h) przygotowanie skierowania na specjalistyczne badania lekarskie lub psychologiczne lub zajęcia z zakresu poradnictwa zawodowego, gdy odbywają się one poza miejscem stałego zamieszkania;
- i) analiza sytuacji, z uwzględnieniem wyników specjalistycznych badań lekarskich lub psychologicznych
- j) zweryfikowanie w razie potrzeby uzgodnionego wcześniej sposobu rozwiązania problemu lub wskazanie możliwości skorzystania z innych usług rynku pracy
- k) odnotowanie w karcie rejestracyjnej w wersji papierowej i elektronicznej informacji o jego udziale w informacji indywidualnej, udzielonej w PUP
- l) w miarę potrzeby sporządzenie opinii o wyniku udzielonej informacji i przekazanie jej do pracownika PUP na wniosek którego bezrobotny korzystał z informacji.

## **5. Informacja zawodowa grupowa**

**Udzielono informacji zawodowej grupowej – 728 osób – 46 grup ( w tym spotkanie grupowe ze zwalnianymi pracownikami Powiatowego Zespołu Placówek Opiekuńczo-Wychowawczych z siedzibą w Dębnie Dom Dziecka w Barlinku) .**

- określenie tematu grupowego spotkania z zakresu informacji zawodowej w oparciu o analizę potrzeb i problemów zawodowych bezrobotnych lub poszukujących pracy, rozpoznawanych w trakcie porad indywidualnych, grupowych lub w trakcie korzystania z indywidualnej informacji zawodowej, który w szczególności może dotyczyć:

- a) informacji o podstawowych usługach rynku pracy,
  - b) informacji o zawodach i ogólnej sytuacji na rynku pracy,
  - c) możliwości uzyskania kwalifikacji zawodowych,
  - d) oczekiwań pracodawców w zakresie kwalifikacji zawodowych wymaganych od kandydatów do pracy,
  - e) możliwości podejmowania własnej działalności gospodarczej.
- upowszechnienie informacji o temacie, terminie i miejscu spotkania.
  - przygotowanie materiałów związanych z tematem spotkania, pomieszczenia i sprzętu techniczno-biurowego umożliwiających przeprowadzenie spotkania informacyjnego.
  - przeprowadzenie grupowego spotkania z zakresu informacji zawodowej.
  - odnotowanie w karcie rejestracyjnej bezrobotnego lub poszukującego pracy oraz w wersji papierowej i elektronicznej informacji o jego udziale w grupowym spotkaniu z zakresu informacji zawodowej w PUP – 728 wpisów w wersji papierowej i 728 wpisów w wersji elektronicznej
  - generowanie list obecności – 46 sesji grupowych
  - generowanie wezwań dla osób bezrobotnych – 728 wezwań
  - wysyłanie przygotowanych wezwań do osób bezrobotnych

## **6. Udzielanie pracodawcom pomocy w doborze kandydatów do pracy**

- udzielenie pracodawcy informacji o możliwościach, sposobie i formie pomocy, jaką pracodawca może uzyskać w urzędzie pracy w zakresie doboru kandydatów do pracy.
- identyfikacja potrzeb pracodawcy przez zapoznanie się lub pozyskanie informacji, w szczególności o profilu działania pracodawcy, specyfice produkcji lub usług, warunkach pracy i stanie zatrudnienia.
- ustalenie zakresu i form współpracy z pracodawcą.
- określenie wymagań niezbędnych i wymagań pożądanых dla pracownika na stanowisku zgłoszonym w ofercie pracy, w szczególności kwalifikacji, umiejętności, predyspozycji psychofizycznych,
- dobór kandydatów spośród bezrobotnych lub poszukujących pracy, wytypowanych przez pośrednika pracy na zgłoszone w ofercie pracy stanowiska pracy, obejmuje:
  - a) analizę predyspozycji psychofizycznych kandydata, jego doświadczenia zawodowego, kwalifikacji, umiejętności, niezbędnych i pożądanых do wykonywania pracy na stanowisku pracy zgłoszonym w ofercie pracy przez pracodawcę do urzędu pracy,
  - b) skierowanie kandydata przez starostę na specjalistyczne badania lekarskie lub psychologiczne, na wniosek doradcy zawodowego,
  - c) analizę informacji o kandydacie, z uwzględnieniem wyników specjalistycznych, o których mowa w lit. b,



d) przekazanie pracodawcy oraz pośrednikowi pracy informacji, którzy kandydaci spełniają wymagania określone dla stanowiska pracy:

- odnotowanie w karcie pracodawcy oraz w karcie usług doradczych w wersji elektronicznej informacji o pomocy w doborze kandydatów do pracy, udzielonej w powiatowym urzędzie pracy

W ramach pomocy pracodawcom w doborze kandydatów do pracy:

- przeprowadzono dobór do firmy PEPCO Poland Sp. z o.o – 38 osób
- przeprowadzono spotkanie z kandydatami do pracy w BREVI Sp. z o.o. w Barlinku (Brico Intermarche).- 167osób.

Doradcy zawodowi przeprowadzili spotkania z uczniami klas III kończących naukę w szkołach średnich oraz w gimnazjach:

- w Zespole Szkół im Noblistów Polskich w Myśliborzu – uczestniczyło 64 osoby
- w Zespole Szkół Ponadgimnazjalnych nr 3 w Myśliborzu – uczestniczyło 101 osób.
- w MOW Renice – uczestniczyło 18 osób.

Na potrzeby planowanych projektów urzędu pracy, doradcy zawodowi przeprowadzili:

- diagnozę i informację zawodową grupową osób bezrobotnych posiadających orzeczenie o niepełnosprawności pod kątem rozpoznania oczekiwań wobec lokalnego rynku pracy – badaniem objęto 203 osoby,
- diagnoza i informację zawodową grupową osób zwolnionych z przyczyn ekonomicznych zakładu pracy w ciągu ostatnich 6 miesięcy – 299 osób.

W kwietniu 2012r. po raz pierwszy w naszym powiecie PUP w Myśliborzu we współpracy z Zespołem Szkół Ponadgimnazjalnych nr 3 w Myśliborzu zorganizował Targi Edukacji i Pracy. W trakcie Targów swoje bogate oferty zaprezentowały szczecińskie i gorzowskie szkoły średnie, policealne i wyższe, a także przedstawiciele pracodawców, instytucji szkoleniowych, izb rzemieślniczych, lokalnych stowarzyszeń i wojska. Osoby odwiedzające targi mogły skorzystać z krajowych i zagranicznych ofert pracy prezentowanych przez PUP, doradcę EURES i pracodawców. Z kolei doradcy zawodowi proponowali wszystkim zainteresowanym możliwość przeprowadzenia testów badających predyspozycje i zainteresowania zawodowe. Dużym zainteresowaniem, zwłaszcza wśród zwiedzającej młodzieży, cieszyły się prezentowane przez lidera klubu pracy filmy instruktażowe z zakresu aktywnych metod poszukiwania pracy i asertywności.

## KLUBY PRACY

Jednym z najważniejszych elementów wspierających pośrednictwo pracy i poradnictwo zawodowe jest usługa polegająca na udzielaniu pomocy w aktywnym poszukiwaniu pracy. Do zadań działu pośrednictwa pracy i poradnictwa zawodowego należy realizacja tej usługi, którą świadczą liderzy klubu pracy przede wszystkim w ramach zajęć aktywizacyjnych.

Powiatowy Urząd Pracy w Myśliborzu program Klubu Pracy realizuje za pomocą zajęć aktywizacyjnych. Propozycja uczestnictwa w zajęciach aktywizacyjnych przedstawiana jest osobom bezrobotnym i poszukującym pracy zarejestrowanym w urzędzie. Zajęcia aktywizacyjne odbywają się w Klubie Pracy w Myśliborzu ,w Klubie Pracy w Dębnie i w Punkcie Urzędu w Barlinku .

Proponowane tematy i programy zajęć aktywizacyjnych:

1. Jak aktywnie poszukiwać pracy
2. Zachowania asertywne w poszukiwaniu pracy oraz zasady pisania dokumentów aplikacyjnych
3. Rozmowa kwalifikacyjna
4. Reakcje w trudnych sytuacjach oraz zasady pisania dokumentów aplikacyjnych
5. Samooceńca umiejętności i predyspozycji zawodowych

Tematy i programy zajęć aktywizacyjnych są opracowywane przez Lidera Klubu Pracy. Są to opracowania własne.

W okresie 2012 roku, w Klubie Pracy w PUP w Myśliborzu, w tym obsługa Punktu w Barlinku i w Dębnie przeprowadzono łącznie **99 zajęć aktywizacyjnych**:

W zajęciach aktywizacyjnych uczestniczyło łącznie **760 osób**.

Zaobserwowano, że bezrobotni i poszukujący pracy coraz chętniej korzystają z porad doradców zawodowych oraz z pomocy w aktywnym poszukiwaniu pracy. Stworzony „nowy” dostęp do usługi poradnictwa zawodowego przezwyciężył wiele barier funkcjonujących wśród bezrobotnych. Spowodowało to, że w trakcie spotkań z doradcami przełamują opory i chętnie opowiadają o sobie i

swoich problemach. Stają się coraz bardziej otwarci, co często przekłada się na wzrost ich motywacji do działania z zakresie poszukiwania pracy. Dzięki temu niełatwa praca doradcy zawodowego, lidera klubu pracy i pośrednika pracy przynosi lepsze rezultaty, a wysiłek pracowników urzędu koncentruje się na realnych potrzebach osób oczekujących pomocy.

## **SZKOLENIA**

Usługą wspomagającą pośrednictwo pracy, poradnictwo zawodowe w zakresie zaktywizowania bezrobotnego są szkolenia grupowe i indywidualne oraz studia podyplomowe, nastawione na podniesienie, uzupełnienie lub nabycie nowych umiejętności zawodowych.

**Organizacja szkoleń realizowanych przez specjalistów do spraw rozwoju zawodowego obejmuje postępowanie przy:**

**1) informowaniu o możliwościach i zasadach korzystania z usług szkoleniowych świadczonych przez powiatowe urzędy pracy oraz promowaniu tych usług poprzez:**

- udzielenie ustnych informacji osobom uprawnionym do szkolenia o możliwościach i zasadach kierowania na szkolenie przez powiatowy urząd pracy - opracowanie pisemnych informacji o możliwościach i zasadach kierowania na szkolenie przez powiatowy urząd pracy i zamieszczenie ich na stronach internetowych oraz tablicach ogłoszeń powiatowego urzędu pracy
- udostępnianie osobom zainteresowanym szkoleniami informacji zawartych w rejestrze instytucji szkoleniowych oraz bazach danych o standardach kwalifikacji zawodowych i modułowych programach szkoleń prowadzonych przez ministra właściwego do spraw pracy

**2) diagnozowaniu zapotrzebowania na zawody i specjalności na lokalnym rynku pracy oraz potrzeb szkoleniowych osób uprawnionych do szkolenia polegającym na:**

- pozyskaniu informacji o zapotrzebowaniu na zawody i specjalności na lokalnym rynku pracy pochodzące z rejestru ofert pracy pośrednictwa pracy
- pozyskaniu informacji o zapotrzebowaniu na zawody i specjalności na lokalnym rynku pracy pochodzące z Rankingu Zawodów Deficytowych i Nadwyżkowych Powiatu Myśliborskiego oraz Województwa Zachodniopomorskiego
- analizie pozyskanych informacji pod kątem istniejącego zapotrzebowania szkoleniowego na lokalnym rynku pracy, zgodnie z klasyfikacją zawodów i specjalności dla potrzeb rynku pracy, określoną przez ministra właściwego do spraw pracy.
- pozyskaniu informacji o potrzebach szkoleniowych osób uprawnionych do szkolenia poprzez analizę kart kandydata na szkolenie:
  - a. wpływających bezpośrednio do specjalisty ds. rozwoju zawodowego od osób zainteresowanych szkoleniami;
  - b. przekazanych przez doradców zawodowych pozyskanych w trakcie porad indywidualnych i grupowych spotkań informacyjnych;
  - c. przekazanych przez liderów klubu pracy pozyskanych w wyniku uczestnictwa bezrobotnych w warsztatach poszukiwania pracy i zajęciach aktywizacyjnych

**3) sporządzaniu i upowszechnianiu planu szkoleń polegającym na:**

- przygotowaniu projektu planu szkoleń
- przesłaniu projektu planu szkoleń do konsultacji z pośrednikiem pracy, doradcą zawodowym, liderem klubu pracy i innymi zainteresowanymi komórkami organizacyjnymi powiatowego urzędu pracy
- opracowaniu ostatecznej wersji i uzyskaniu zatwierdzenia planu szkoleń –
- upowszechnieniu planu szkoleń na tablicy ogłoszeń i na stronie internetowej powiatowego urzędu pracy

**4) kierowaniu na szkolenia grupowe zgodnie z planem szkoleń polegającym na:**

- opracowaniu i upowszechnieniu ogłoszenia o szkoleniu przewidzianym do realizacji,
- przyjęciu od pośrednika pracy, doradcy zawodowego, lidera klubu pracy lub od osób uprawnionych do szkolenia zgłoszeń na szkolenie zawierających zidentyfikowane potrzeby szkoleniowe zgłoszonych osób – zgłoszenia na szkolenie mają formę karty kandydata na szkolenie,
- zweryfikowaniu w bazie Systemu Informatycznego SYRIUSZ listy kandydatów na szkolenie pod kątem:

- a. posiadania przez kandydatów statusu osoby bezrobotnej
- b. spełniania lub nie spełniania wymogów stawianych kandydatom na szkolenie zgodnie z art. 40 ustawy o promocji zatrudnienia i instytucjach rynku pracy,
  - opracowaniu i wygenerowaniu podstawowej i rezerwowej listy uczestników szkoleń mających potrzeby szkoleniowe zgodne z tematyką organizowanego szkolenia oraz spełniających wymagania wstępne określone w programie szkolenia, po ewentualnym zasięgnięciu opinii doradcy zawodowego,
  - wszczęciu postępowania o udzielenie zamówienia na organizację szkolenia,
  - ustaleniu trybu przeprowadzenia postępowania w sprawie zlecenia usługi szkoleniowej i kryteriów wyboru instytucji szkoleniowej do przeprowadzenia szkolenia,
  - wyborze instytucji szkoleniowej zapewniającej najwyższą jakość szkolenia przy najbardziej konkurencyjnej cenie,
  - przygotowaniu dokumentacji szkoleniowej w tym:
    - a. umowy szkoleniowej zawieranej przez starostę z instytucją szkoleniową na przeprowadzenie szkolenia i przedłożenie jej do podpisu
    - b. wniosku o zatwierdzenie trybu zamówienia publicznego wraz z załącznikami i przedłożenie go do podpisu,
    - c. imiennych skierowań na szkolenie dla osób zakwalifikowanych na szkolenie i przedłożenie ich do podpisu,
    - wydaniu osobom uprawnionym do szkolenia skierowań na szkolenie zawierających dane osoby kierowanej, nazwę instytucji szkoleniowej, okres odbywania szkolenia, miejsce odbywania szkolenia oraz pisemną informację o prawach i obowiązkach związanych z uczestnictwem w szkoleniu oraz skutkach odmowy udziału w szkoleniu,
    - odnotowaniu w karcie rejestracyjnej w wersji papierowej i elektronicznej bezrobotnego lub poszukującego pracy oraz przekazanie do komórki organizacyjnej odpowiedzialnej za prowadzenie ewidencji i wypłatę świadczeń informacji o:
      - a) skierowaniu na szkolenie,
      - b) terminie rozpoczęcia i zakończenia szkolenia,
      - c) odmowie udziału w szkoleniu, jeśli miała miejsce,
      - wprowadzeniu do SYRIUSZA w module szkolenia danych dotyczących oferty szkoleniowej oraz danych dotyczących przedłożonej propozycji szkolenia dla wszystkich uczestników szkolenia
      - przyjęciu od osób uprawnionych i rozpatrzeniu wniosków dotyczących zwrotu kosztów przejazdu na szkolenie
      - generowaniu imiennych list zwrotu kosztów dojazdu osób uprawnionych przekazaniu ich do podpisów, a następnie - merytorycznej komórce księgowej w celu dokonania przelewów bankowych lub przekazaniu do banku celem dokonania wypłat kasowych.
      - uzyskaniu z instytucji szkoleniowej dokumentacji potwierdzającej zakończenie szkolenia w tym:
        - a. listy obecności uczestników szkolenia
        - b. zaświadczeń o ukończeniu szkolenia lub nabyciu umiejętności/kwalifikacji zawodowych
        - c. anonimowych ankiet oceniających realizację szkolenia
        - d. rachunku/faktury za wykonanie usługi szkoleniowej wraz z załącznikiem do rachunku/faktury określającym elementy składające się na cenę szkolenia,
        - opisanemu merytorycznym rachunku/faktury i przekazaniu go do działu księgowości, oraz- wprowadzeniu w SYRIUSZA odpowiednich danych dotyczących zakończenia szkolenia .

**Organizacja szkoleń realizowanych przez specjalistów do spraw rozwoju zawodowego obejmuje również postępowanie przy:**

- kierowaniu na szkolenie indywidualne wskazane przez osobę uprawnioną polegającym na:
- przyjęciu wniosku o skierowanie na szkolenie, zawierającego oprócz danych osobowych uzasadnienie celowości wnioskowanego szkolenia, pisemne potwierdzenie możliwości zatrudnienia (uprawdopodobnienie) od potencjalnego pracodawcy lub pisemną informację o zamiarze założenia własnej działalności gospodarczej, - **wpłynęło 212 wniosków o skierowanie na szkolenie**
- zweryfikowaniu oraz uzupełnieniu w bazie SYRIUSZ danych dotyczących osoby ubiegającej się o skierowanie na szkolenie,
- odnotowaniu w karcie rejestracyjnej bezrobotnego informacji o przyjęciu wniosku o skierowanie na wskazane przez osobę uprawnioną szkolenie,
- ustaleniu zasadności skierowania na wskazane szkolenie, w tym spełnieniu warunku uprawdopodobnienia uzyskania odpowiedniej pracy lub podjęcia działalności gospodarczej, po ewentualnym zasięgnięciu opinii doradcy zawodowego,
- wyborze instytucji szkoleniowej realizującej szkolenie wskazane przez osobę uprawnioną ,
- uzyskaniu z instytucji szkoleniowej oferty szkoleniowej według wymaganych standardów,

- poinformowaniu na piśmie osoby uprawnionej o sposobie rozpatrzenia wniosku o skierowanie na szkolenie,
- przygotowaniu dokumentacji szkoleniowej w tym:
  - a. umowy szkoleniowej zawieranej przez starostę z instytucją szkoleniową na przeprowadzenie szkolenia i przedłożenie jej do podpisu – **opracowano 133 umowy**,
  - b. wniosku o zatwierdzenie trybu zamówienia publicznego wraz z załącznikami i przedłożenie go do podpisu – **przygotowano 133 wnioski**,
  - c. imiennego skierowania na szkolenie dla osoby uprawnionej i przedłożenie go do podpisu a następnie wydaniu osobie uprawnionej
- przyjęciu od osoby kierowanej na szkolenie pisemnego potwierdzenia o zapoznaniu się z informacją o prawach i obowiązkach związanych z uczestnictwem w szkoleniu oraz skutkach odmowy udziału w szkoleniu,
- odnotowaniu w karcie rejestracyjnej w wersji papierowej i elektronicznej bezrobotnego lub poszukującego pracy oraz przekazanie do komórki organizacyjnej odpowiedzialnej za prowadzenie ewidencji i wypłatę świadczeń informacji o:
  - a) skierowaniu na szkolenie,
  - b) terminie rozpoczęcia i zakończenia szkolenia,
  - c) odmowie udziału w szkoleniu, jeśli miała miejsce
- wprowadzeniu do SYRIUSZA w module szkolenia danych dotyczących oferty szkoleniowej oraz danych dotyczących realizowanego kursu,
- przyjęciu od osoby uprawnionej i rozpatrzeniu wniosku dotyczącego zwrotu kosztów przejazdu na szkolenie ,
- generowaniu imiennej listy zwrotu kosztów dojazdu osoby uprawnionej przekazaniu jej do podpisów, a następnie - merytorycznej komórce księgowej w celu dokonania przelewów bankowych lub przekazaniu do banku celem dokonania wypłat kasowych.
- uzyskaniu z instytucji szkoleniowej dokumentacji potwierdzającej zakończenie szkolenia w tym:
  - a. listy obecności uczestnika szkolenia
  - b. zaświadczenia o ukończeniu szkolenia lub nabyciu umiejętności/kwalifikacji zawodowych
  - c. ankiety oceniającej realizację szkolenia
  - d. rachunku/faktury za wykonanie usługi szkoleniowej wraz z załącznikiem do określającym elementy składające się na cenę szkolenia,
- opisaniu merytorycznym rachunku/faktury i przekazaniu go do działu księgowości.

**Tabela 14 POKL 2012 SZKOLENIA**

<b>Nazwa szkolenia 6.1.3</b>	liczba osób ogółem	Myślibórz	Dębno	Barlinek	Nowogródek	Boleszkowice
ABC przedsiębiorczości	<b>46</b>	14	16	13	2	1
<b>Razem uczestniczących</b>	<b>46</b>	<b>14</b>	<b>16</b>	<b>13</b>	<b>2</b>	<b>1</b>
<b>Nazwa szkolenia 8.1.2</b>	liczba osób ogółem	Myślibórz	Dębno	Barlinek	Nowogródek	Boleszkowice
Podstawy przedsiębiorczości	<b>10</b>	4	0	5	0	1
Szkolenia indywidualne	<b>20</b>	10	1	7	1	1
<b>Razem uczestniczących</b>	<b>20</b>	<b>10</b>	<b>1</b>	<b>7</b>	<b>1</b>	<b>1</b>

**Tabela 15 Rodzaje szkoleń i ilość przeszkolonych osób – POKL I**

<b>Nazwa szkolenia projekt 7.2.1ON</b>	liczba osób ogółem	Myślibórz	Dębno	Barlinek	Nowogródek	Boleszkowice

Obsługa komputera i podstawowych urządzeń biurowych	10	4	2	2	2	0
szkolenia indywidualne	<b>10</b>	4	2	2	2	0
<b>Razem uczestniczących</b>	<b>10</b>	<b>4</b>	<b>2</b>	<b>2</b>	<b>2</b>	<b>0</b>

Nazwa szkolenia Projekt 7.2.10M	Liczba osób ogółem	Myślibórz	Dębno	Barlinek	Nowogródek	Boleszkowice
Szkolenia indywidualne	30	19	6	2	2	1
Razem uczestniczących	30	19	6	2	2	1

<b>RAZEM</b>	<b>106</b>	<b>47</b>	<b>25</b>	<b>24</b>	<b>7</b>	<b>3</b>
<b>% DO OGÓŁU</b>	<b>100,00%</b>	<b>44,34%</b>	<b>23,58%</b>	<b>22,64%</b>	<b>6,60%</b>	<b>2,83%</b>

**Tabela 16 Szkolenia finansowane z Funduszu Pracy, PFRON**

**Fundusz Pracy SZKOLENIA**

Nazwa szkolenia	liczba osób ogółem	Myślibórz	Dębno	Barlinek	Nowogródek	Boleszkowice
Indywidualne	90	33	16	32	9	0
Podstawy obsługi komputera	15	7	0	7	1	0
ABC przedsiębiorczości	8	3	1	3	1	0
<b>Razem uczestniczących</b>	<b>113</b>	<b>43</b>	<b>17</b>	<b>42</b>	<b>11</b>	<b>0</b>

**SZKOLENIA- PFRON POSZUKUJĄCY PRACY**

Nazwa szkolenia	liczba osób ogółem	Myślibórz	Dębno	Barlinek	Nowogródek	Boleszkowice
Indywidualne	1	1	0	0	0	0

**STUDIA PODYPLOMOWE**

Nazwa formy	liczba osób ogółem	Myślibórz	Dębno	Barlinek	Nowogródek	Boleszkowice
studia podyplomowe	10	2	8	0	0	0

<b>RAZEM</b>	<b>124</b>	<b>46</b>	<b>25</b>	<b>42</b>	<b>11</b>	<b>0</b>
<b>% DO OGÓŁU</b>	<b>100,00%</b>	<b>37,10%</b>	<b>20,16%</b>	<b>33,87%</b>	<b>8,87%</b>	<b>0,00%</b>

## Część III. Aktywizacja zawodowa osób niepełnosprawnych

1. W ramach ustawy o rehabilitacji zawodowej i społecznej oraz zatrudnieniu osób niepełnosprawnych, realizowane były następujące działania ustawowe :

- art. 11 ust. 2 pkt 2 ustawy o rehabilitacji zawodowej i społecznej, zorganizowano staże, kwota wydatkowana na realizację tego zadania wyniosła: **125.017,03 zł** (zorganizowano staż dla 15 osób niepełnosprawnych, o którym mowa w art. 53 ustawy z dnia 20 kwietnia 2004r. o promocji zatrudnienia i instytucjach rynku pracy - Dz. U. z 2008r. Nr 69, poz.415, z późn. zm. oraz sfinansowano 8 umów o staż, których realizacja rozpoczęła się w 2011r. a zakończyła w 2012r.),
- art. 11 ust. 2 pkt 1 ustawy o rehabilitacji zawodowej i społecznej, zorganizowano szkolenie dla 2 osób, kwota wydatkowana wyniosła: **6.572,21 zł**
- art. 11 ust. 2 pkt 6 ustawy o rehabilitacji zawodowej i społecznej, dokonywane były zwroty kosztów przejazdu do miejsca odbywania stażu (dla 2 osób) – kwota wydatkowana na realizację tego zadania wyniosła: **2.088,91 zł** (zwrot dotyczył kosztów, o których mowa w art. 45 ust. 1 ustawy z dnia 20 kwietnia 2004r. o promocji zatrudnienia (...)).
- art. 12a ustawy o rehabilitacji zawodowej i społecznej, przyznano jednorazowe środki na podjęcie działalności gospodarczej dla 1 osoby – kwota wydatkowana na realizację tego zadania wyniosła: **19.000,00 zł**

**Łącznie ze środków PFRON wydatkowano kwotę w wysokości: 152.678,15 zł.**

**Tabela 17 ŹRÓDŁA FINANSOWANIA DZIAŁALNOŚCI POWIATOWEGO URZĘDU PRACY**

Wyszczególnienie	Wynagrodzenia wraz z pochodnymi	Wydatki rzeczowe	Ogółem
<b>Samorząd powiatu</b>	<b>1.273.404,00 zł</b>	<b>182.349,00 zł</b>	<b>1.455.753,00 zł</b>
<b>Środki zewnętrzne, w tym:</b>	<b>670.207,00 zł</b>	<b>390.049,00 zł</b>	<b>1.060.256,00 zł</b>
1. MPiPS – 7% algorytmu na aktywne formy przeciwdziałania bezrobociu	244.100,00 zł	-	244.100,00 zł
2. MPiPS – środki na realizację zadań fakultatywnych	17.993,00 zł	349.141,00 zł	367.134,00 zł
3. Działanie 6.1 POKL, Projekt „Piramida kompetencji”	93.864,00 zł	-	93.864,00 zł
4. Działanie 8.1 POKL, projekt „Mamy potencjał - możemy więcej!”	104.670,00 zł	6.595,00 zł	111.265,00 zł
5. Działanie 7.2 POKL, projekt „Na przekór stereotypom”	125.957,00 zł	15.391,00 zł	141.348,00 zł
6. Działanie 7.2 POKL, projekt „Strzał w (pięć)dziesiątkę!”	12.809,00 zł	7.231,00 zł	20.040,00 zł

7. Działanie 7.2 POKL, projekt „Pokolenie aktywnych”	31.440,00 zł	3.773,00 zł	35.213,00 zł
8. Działanie 7.4 POKL, projekt „Zielone światło – program aktywizacji osób niepełnosprawnych z powiatu myśliborskiego”	21.592,00 zł	7.396,00 zł	28.988,00 zł
9. Działanie 1.2 POKL, projekt „JOBFIRMA jako model pracy z osobami bezrobotnymi 50+”	2.000,00 zł	522,00 zł	2.522,00 zł
10. Działanie 6.1 POKL, projekt „50+ na plus!”	4.715,00 zł	-	4.715,00 zł
11. Działanie 6.1 POKL, projekt „Młodzi – aktywni na rynku pracy”	11.067,00 zł	-	11.067,00 zł

Oprócz pozyskiwania środków na aktywne formy przeciwdziałania bezrobociu Powiatowy Urząd Pracy stara się pozyskać z różnych źródeł dodatkowe środki finansowe przeznaczone na bieżące funkcjonowanie urzędu.

Z przedstawionego powyżej zestawienia wynika, że środki zewnętrzne pozyskane przez Powiatowy Urząd Pracy w znaczący sposób obniżają koszty funkcjonowania urzędu, szczególnie w pozycji wydatków rzeczowych, które musiałyby być poniesione z budżetu samorządu powiatu.

Z kwoty przeznaczonej w 2012 r. na wynagrodzenia pracowników 34% pochodziło ze środków zewnętrznych.

Natomiast wydatki związane z utrzymaniem rzeczowym urzędu w przeważającej części pochodziły ze środków zewnętrznych.

**Łącznie 42% środków przeznaczonych na funkcjonowanie urzędu pochodziło ze środków zewnętrznych.**

Z uwagi na zapowiadaną trudną sytuację budżetu powiatu w roku 2012, a także na dalsze pomniejszanie środków Funduszu Pracy z przeznaczeniem m.in. na wynagrodzenia pracowników, Powiatowy Urząd Pracy w celu zabezpieczenia środków finansowych na funkcjonowanie, podjął stosowne działania już w III i IV kwartale 2011r. składając w Wojewódzkim Urzędzie Pracy w Szczecinie wnioski na wszystkie dostępne konkursy. W wyniku czego pozyskane zostały środki – aktualne realizowane projekty:

- Poddziałanie 7.2.1 Aktywizacja społeczna i zawodowa osób zagrożonych wykluczeniem społecznym, Projekt „Na przekór stereotypom”, Wartość projektu: **934.692,00 zł**
- Poddziałanie 8.1.2 Wsparcie procesów adaptacyjnych i modernizacyjnych w regionie, „Mamy potencjał-Możemy więcej! – II edycja” wartość **799.599,20 zł**
- Poddziałanie 6.1.2 Wsparcie powiatowych i wojewódzkich urzędów pracy w realizacji zadań na rzecz aktywizacji zawodowej osób bezrobotnych w regionie, Projekt „Piramida kompetencji” wartość projektu **187.302,00 zł**

- Poddziałanie 7.2.1 Aktywizacja zawodowa i społeczna osób zagrożonych wykluczeniem społecznym, Projekt „Strzał w (pięć)dziesiątkę!”, wartość projektu **1.030.199,20 zł**
- Poddziałanie 7.2.1 Aktywizacja zawodowa i społeczna osób zagrożonych wykluczeniem społecznym, Projekt „Pokolenie aktywnych”, wartość projektu **1.750.645,00 zł**
- Działanie 7.4. Niepełnosprawni na rynku pracy, Projekt „Zielone światło – program aktywizacji osób niepełnosprawnych z powiatu myśliborskiego”, wartość projektu **284.780,00 zł**
- Działanie 1.2. Wsparcie systemowe instytucji pomocy i integracji społecznej, Projekt „JOBFIRMA jako model pracy z osobami bezrobotnymi 50+”, wartość projektu **524.720,00 zł**
- Poddziałanie 6.1.1 Wsparcie osób pozostających bez zatrudnienia na regionalnym rynku pracy, Projekt „50+ na plus!”, wartość projektu **576.602,00**
- Poddziałanie 6.1.1 Wsparcie osób pozostających bez zatrudnienia na regionalnym rynku pracy, Projekt „Młodzi – aktywni na rynku pracy”, wartość projektu **1.398.692,00 zł.**

Łączna wartość realizowanych przez Powiatowy Urząd Pracy projektów konkursowych – **7.487.231,40 zł.**

## WNIOSKI KOŃCOWE

1. W 4 gminach powiatu myśliborskiego w 2012r. odnotowano niewielki przyrost liczby bezrobotnych. Widoczny wzrost bezrobotnych odnotowano w gminie Dębno, gdzie praktycznie wystąpiły zwolnienia grupowe w jednym dużym zakładzie pracy. Z analizy danych wynika, że większość rejestrujących się bezrobotnych trafiła do urzędu pracy w wyniku wygaszania czasowych umów przez pracodawców.
2. W 2012r. zgłoszono zwolnienia grupowe z dwóch placówek naszego powiatu: z Domu Dziecka z Barlinka – 18 osób i FURNITTIA TRADE Sp. z o.o. w Dębnie – 151 osób.
3. Pozyskane dodatkowe środki finansowe w ramach POKL na różnorodne działania wspierające szczególnie dla osób znajdujących się w najtrudniejszej sytuacji na rynku pracy ( np. długotrwale bezrobotni, bez kwalifikacji zawodowych, niepełnosprawni, o kwalifikacjach niedostosowanych do potrzeb rynku pracy, młodzi do 25 roku życia, powyżej 50 lat) ujawniły w trakcie rekrutacji uczestników wiele barier uniemożliwiających udział w projekcie, szczególnie w stosunku do osób zamieszkałych na terenach wiejskich z uwagi na brak możliwości dojazdu środkami komunikacji publicznej. Ujawniono także wiele przypadków braku chęci ze strony osób bezrobotnych do jakiegokolwiek aktywności zawodowej. Równie częste są przypadki związane wyłącznie z uzyskaniem prawa do ubezpieczenia zdrowotnego.
4. W 2012r, trudniej było utrzymać wskaźniki efektywnościowe w podejmowanych przez urząd pracy działaniach. Pracodawcy rzadziej deklarowali chęć zatrudnienia po zakończeniu finansowania przez urząd pracy miejsca pracy dla osoby bezrobotnej. Może to być skutkiem spowolnienia gospodarczego, w wyniku którego przedsiębiorcy w 2012r. nie byli zainteresowani podejmowaniem zobowiązań skutkujących zwiększeniem kosztów działalności firm. W efekcie średnia efektywność zatrudnieniowa zmniejszyła się o 2 punkty procentowe w stosunku do 2011r.
5. Ograniczone środki Funduszu Pracy wymuszają na Powiatowym Urzędzie Pracy zintensyfikowanie działań zmierzających do pozyskiwania funduszy unijnych z przeznaczeniem na aktywizację bezrobotnych. Działania te spływają negatywne skutki cięż Funduszu Pracy.



6. Pozyskane dodatkowe środki finansowe (unijne) pozwoliły na sfinansowanie części wynagrodzeń pracowników powiatowego urzędu pracy, co uchroniło urząd od konieczności zwalniania pracowników, a tym samym przyczyniło się do pozostawienia usług w nie zmienionym zakresie. Jednocześnie środki te pozwoliły na przedłożenie atrakcyjniejszej oferty aktywizacyjnej osobom bezrobotnych z powiatu myśliborskiego.

Opracowała przy współudziale pracowników  
PUP Beata Stachurska-Wołek Dyrektor PUP

## Spis Tabel

Tabela 1 STOPA BEZROBOCIA W POWIECIE MYŚLIBORSKIM W LATACH 2003 – 2012 .....	5
Tabela 2 Liczba bezrobotnych w poszczególnych gminach powiatu myśliborskiego .....	6
Tabela 3 Liczba bezrobotnych w gminach powiatu myśliborskiego w latach 2003 – 2012 .....	7
Tabela 4 Zarejestrowani i wyrejestrowani bezrobotni w okresie od 01.01.2012r. do 31.12.2012r. ....	8
Tabela 5 Liczba zarejestrowanych kobiet w poszczególnych gminach powiatu myśliborskiego .....	9
Tabela 6 Liczba bezrobotnych z prawem do zasiłku w poszczególnych gminach .....	10
Tabela 7 Liczba bezrobotnych bez prawa do zasiłku w gminach powiatu myśliborskiego .....	10
Tabela 8 Bezrobotni według czasu pozostawania bez pracy, wieku, poziomu wykształcenia i stażu pracy w powiecie myśliborskim- stan na 31.12.2012 r. ....	12
Tabela 9 Bezrobotne kobiety według czasu pozostawania bez pracy, wieku, poziomu wykształcenia i stażu pracy w powiecie myśliborskim- stan na 31.12.2012 r. ....	13
Tabela 10 Bezrobotni w szczególnej sytuacji na rynku Pracy w 2012 r. ....	16
Tabela 11 Rozliczenie środków limitu Funduszu Pracy oraz środków Funduszu Pracy przeznaczonych na współfinansowanie projektu systemowego w ramach POKL wydatkowanych w 2012r. na poszczególne zadania .....	25
Tabela 12 Liczba bezrobotnych, objętych aktywnymi formami według gmin. ....	26
Tabela 13 Efektywność zatrudnieniowa z realizacji aktywnych form za 2011r. ( Fundusz Pracy oraz POKL – poddziałanie 6.1.3 )- w skali porównawczej do 2010r. ....	27
Tabela 14 POKL 2012 SZKOLENIA .....	36
Tabela 15 Rodzaje szkoleń i ilość przeszkolonych osób – POKL I .....	36
Tabela 16 Szkolenia finansowane z Funduszu Pracy, PFRON .....	37
Tabela 17 ŹRÓDŁA FINANSOWANIA DZIAŁALNOŚCI POWIATOWEGO URZĘDU PRACY .....	38

## Spis wykresów

Wykres 1 Stopa bezrobocia w poszczególnych miesiącach w 2012 r. ....	3
Wykres 2 Stopa bezrobocia w powiatach województwa zachodniopomorskiego na koniec 2012 roku .	4
Wykres 3 STOPA BEZROBOCIA W POWIECIE MYŚLIBORSKIM W LATACH 2003 – 2012 .....	5
Wykres 4 Procentowy udział bezrobotnych zamieszkałych na terenie poszczególnych gmin .....	6
Wykres 5 Liczba bezrobotnych w gminach powiatu myśliborskiego w latach 2003 – 2012 .....	7
Wykres 6 Bezrobotni w 2012 r. ....	8
Wykres 7 Liczba bezrobotnych kobiet w latach 2005-2012 .....	9
Wykres 8 Liczba bezrobotnych z prawem do zasiłku w porównaniu do liczby bezrobotnych bez prawa do zasiłku .....	11
Wykres 9 Procentowy udział bezrobotnych według czasu pozostawania bez pracy w miesiącach .....	14
Wykres 10 Procentowy udział bezrobotnych według wieku .....	14
Wykres 11 Procentowy udział bezrobotnych według wykształcenia .....	15
Wykres 12 Procentowy udział bezrobotnych według stażu pracy .....	15